



AKSARAY ÜNİVERSİTESİ

AKSARAY ÜNİVERSİTESİ

Eğitim Fakültesi

2016 Yılı Faaliyet Raporu

Aralık, 2016

İÇİNDEKİLER

ÜST YÖNETİCİ SUNUŞU.....	
I- GENEL BİLGİLER.....	
A- MisyonveVizyon.....	
B- Yetki, Görev ve Sorumluluklar.....	
C- İdareye İlişkin Bilgiler.....	
1- Fiziksel Yapı.....	
2- Örgüt Yapısı.....	
3- Bilgi ve Teknolojik Kaynaklar.....	
4- İnsan Kaynakları	
5- Sunulan Hizmetler	
6- Yönetim ve İç Kontrol Sistemi	
D- Diğer Hususlar	
II- AMAÇ ve HEDEFLER	
A- İdarenin Amaç ve Hedefleri	
B- Temel Politikalar ve Öncelikler.....	
C- Diğer Hususlar	
III- FAALİYETLERE İLİŞKİN BİLGİ VE DEĞERLENDİRMELER	
A- Mali Bilgiler	
1- Bütçe Uygulama Sonuçları	
2- Temel Mali Tablolara İlişkin Açıklamalar	
3- Mali Denetim Sonuçları.....	
4- Diğer Hususlar.....	
B- Performans Bilgileri	
1- Faaliyet ve Proje Bilgileri.....	
IV- KURUMSAL KABİLİYET ve KAPASİTENİN DEĞERLENDİRİLMESİ	
A- Üstünlükler.....	
B- Zayıflıklar.....	
C- Değerlendirme.....	
V- ÖNERİ VE TEDBİRLER.....	
İÇ KONTROL GÜVENCE BEYANI	

ÜST YÖNETİCİNİN SUNUŞU

Sürekli deęişen günümüz dünyasında üniversiteler; bilginin üretildięi ve toplumlara taşındığı kurumların başında gelmektedir. Bu bilinçle, Eğitim Fakültesi akademik ve idari hizmetlerde kalite düzeyinin iyileştirilmesi ve sistematik bir şekilde devam ettirilmesi için çağdaş yönetim ilkelerini uygulayarak Atatürk İlke ve İnkılapları rehberliğinde ülkemizin kalkınmasında çok önemli bir işlevi üstlenmektedir.

Bunun için Fakültemizin eğitim-öğretim, araştırma ve kamu hizmeti sorumluluklarını da göz önünde bulundurarak evrensel değerlere ulaşacak kaliteyi yakalaması bir zorunluluktur.

5018 sayılı Kamu Mali Yönetimi ve Kontrol Kanunun çerçevesinde kaynakların etkili, ekonomik, verimli bir şekilde elde edilmesi, kullanılması ile hesap verebilirliği ve mali saydamlığı sağlamak üzere birimlerimizce akademik, idari misyon, vizyon, amaç ve hedeflerinin ele alındığı bir gelecek projeksiyonu çizilmiştir. Bu değerler doğrultusunda Fakültemiz harcama yetkilileri tarafından düzenlenen birim faaliyet raporları esas alınarak Fakültemizin “FaaliyetRaporu” hazırlanmıştır.

Fakültemize; 2016 Yılı Merkezi Yönetim Bütçe Kanunu ile kullanılmak üzere tahsis edilen ödenekler 2016 Yılı için hazırlanan Ayrıntılı Harcama Programı dahilinde tahsis edildikleri amaçlar doğrultusunda yıl içerisinde yaptırılan iş, satın alınan mal ve hizmetler ile diğer giderlerin karşılanmasında kullanılmış, hiçbir birime harcama yetkilisi tarafından bütçelerinde yer alan ödeneklerin üzerinde harcama yapılmamıştır.

Faaliyet Raporunun hazırlanmasında emeęi geçen personelimize, ilgili birimlerimize, bilginin üretilmesi ve çevresel etkinlięin sağlanmasında, çağdaş ve evrensel değerler doğrultusunda bütünleşerek çalışan tüm idari ve akademik personelimize teşekkür ediyor, başarılar diliyorum.

Adı Soyadı: Prof. Dr. İsmet EMRE

Unvanı: Dekan V.

İmza

I- GENEL BİLGİLER

A. Misyon ve Vizyon

Misyon

Millî Eğitim Bakanlığı ve Yüksek Öğretim Kurulu tarafından belirlenen ilkelere göre genel kültür, özel alan ve eğitime-öğretme bilgi, beceri ve alışkanlıkları kazanmış öğretmenler yetiştirmenin yanısıra, bilimsel yaklaşımı, demokratik anlayışı, akademik üretimi, ülkemizde ve dünyadaki değişimlere uyum sağlamayı, ekip çalışması ve disiplinler arası iletişim becerilerine sahip, eğitim teknolojilerini kullanabilen, toplumunun değerleriyle barışık, edebiyat, sanat, spor ve kültürel değerlere sahip çıkan, çeşitliliği bir zenginlik olarak gören, teori ile uygulamayı birleştiren, özgüveni ve hoşgörüsü olan, yaşam boyu öğrenmeyi ve kendini yenilemeyi ilke edinmiş, kendisiyle ve çevresiyle barışık, eleştirel düşünebilen ve düşüncesini üslubunca ifade edebilen, Türkçenin gelişmesine, doğru ve güzel kullanılmasına özen gösteren, toplumun eğitim düzeyini nitelik ve nicelik açısından geliştirmeye katkı sağlayabilen öğretmenler yetiştirmek.

Vizyon

Atatürk'ün çizdiği çağdaş uygarlık düzeyine ulaşmak için büyük bir azimle çalışan, değişen ve eğitim-öğretim teknolojilerini en iyi şekilde kullanabilen; geleceğe yönelik hedefleri olan; ekip çalışmasını benimsemiş ve bilgilerini farklı alanlarda uygulayabilen; değişen bilgi çağında dünyayı bir bütün olarak anlayabilen; bilimsel anlayışlı, üretken, ülke ve dünya sorunlarına duyarlı olup çözüm üretebilen üstün nitelikli öğretmenler yetiştirecek; genel eğitim ve özel öğretim alanlarında ulusal ve uluslar arası alanda lisans ve lisansüstü düzeyde bilimsel araştırmalar yapacak; ülkemizdeki ve dünyadaki eğitim sorunlarının çözümüne katkıda bulunabilecek bir fakülte olmak.

B. Yetki, Görev ve Sorumluluklar

2547 Sayılı Yükseköğretim kanununun 3. Maddesinde Fakülte;

“Yüksek düzeyde eğitim - öğretim, bilimsel araştırma ve yayın yapan; kendisine birimler bağlanabilen bir yükseköğretim kurumudur.” şeklinde tanımlanmaktadır.

Aynı Kanun'un 12. maddesinde belirtilen “Yükseköğretim Kurumlarının görevleri” kapsamında Eğitim Fakültesinin görevleri belirtilmektedir:

a) Çağdaş uygarlık ve eğitim-öğretim esaslarına dayanan bir düzen içinde, toplumun ihtiyaçları ve kalkınma planları ilke ve hedeflerine uygun ve ortaöğretime dayalı çeşitli düzeylerde eğitim-öğretim, bilimsel araştırma, yayın ve danışmanlık yapmak,

b) Kendi ihtisas gücü ve maddi kaynaklarını rasyonel, verimli ve ekonomik şekilde kullanarak, milli eğitim politikası ve kalkınma planları ilke ve hedefleri ile Yükseköğretim Kurulu tarafından yapılan plan ve programlar doğrultusunda, ülkenin ihtiyacı olan dallarda ve sayıda insan gücü yetiştirmek,

c) Türk toplumunun yaşam düzeyini yükseltici ve kamuoyunu aydınlatıcı bilim verilerini söz, yazı ve diğer araçlarla yaymak,

d) Örgün, yaygın, sürekli ve açık eğitim yoluyla toplumun özellikle sanayileşme ve tarımda modernleşme alanlarında eğitilmesini sağlamak,

e) Ülkenin bilimsel, kültürel, sosyal ve ekonomik yönlerde ilerlemesini ve gelişmesini ilgilendiren sorunlarını, diğer kuruluşlarla işbirliği yaparak, kamu kuruluşlarına önerilerde bulunmak suretiyle öğretim ve araştırma konusu yapmak, sonuçlarını toplumun yararına sunmak ve kamu kuruluşlarınca istenecek inceleme ve araştırmaları sonuçlandırarak düşüncelerini ve önerilerini bildirmek,

f) Eğitim-öğretim seferberliği için de örgün, yaygın, sürekli ve açık eğitim hizmetini üstlenen kurumlara katkıda bulunacak önlemleri almak,

g) Yörelerindeki tarım ve sanayinin gelişmesine ve ihtiyaçlarına uygun meslek elemanlarının yetişmesine ve bilgilerinin gelişmesine katkıda bulunmak, sanayi, tarım ve sağlık hizmetleri ile diğer hizmetleri ile hizmetlerde modernleşmeyi, üretimde artışı sağlayacak çalışma ve programlar yapmak, uygulamak ve yapılanlara katılmak, bununla ilgili kurumlarla işbirliği yapmak ve çevre sorunlarına çözüm getirici önerilerde bulunmak,

h) Eğitim teknolojisini üretmek, geliştirmek, kullanmak, yaygınlaştırmak,

i) Yükseköğretimin uygulamalı yapılmasına ait eğitim-öğretim esaslarını geliştirmek, döner sermaye işletmelerini kurmak, verimli çalıştırmak ve bu faaliyetlerin geliştirilmesine ilişkin gerekli düzenlemeleri yapmaktır.”

C. İdareye İlişkin Bilgiler

1- Fiziksel Yapı

1.1- Eğitim Alanları Derslikler

Eğitim Alanı	Kapasitesi 0-50	Kapasitesi 51-75	Kapasitesi 76-100	Kapasitesi 101-150	Kapasitesi 151-250	Kapasitesi 251-Üzeri
Anfi	-	-	-	1	-	-
Sınıf	36	-	-	-	-	-
Bilgisayar Lab.	3	-	-	-	-	-
Drama Salonu	2	-	-	-	-	-
Resim Atölyesi	6					
Toplam	47	-	-	1	-	-

31/12/2016 tarihi itibarıyla

1.2- Sosyal Alanlar

1.2.1.Kantinler ve Kafeteryalar

Kantin Sayısı: 1 Adet
Kantin Alanı: 250 m2
Kafeterya Sayısı: - Adet
Kafeterya Alanı: - m2

1.2.2.Yemekhaneler

Öğrenci yemekhane Sayısı: ... Adet
Öğrenci yemekhane Alanı: ... m2
Öğrenci yemekhane Kapasitesi: ... Kişi
Personel yemekhane Sayısı: ... Adet
Personel yemekhane Alanı: ... m2
Personel yemekhane Kapasitesi: ... Kişi

1.2.3.Misafirhaneler

Misafirhane Sayısı: ... Adet
Misafirhane Kapasitesi: ... Kişi

1.2.4.Öğrenci Yurtları

	Yatak Sayısı 1	Yatak Sayısı 2	Yatak Sayısı 3 – 4	Yatak Sayısı 5 - Üzeri
Oda Sayısı	-	-	-	-
Alanı m2	-	-	-	-

1.2.5.Lojmanlar

Lojman Sayısı: ... Adet
Lojman Bürüt Alanı: ... m2
Dolu Lojman Sayısı: ... Adet
Boş Lojman Sayısı: ... Adet

1.2.6.Spor Tesisleri

Kapalı Spor Tesisleri Sayısı: ... Adet
Kapalı Spor Tesisleri Alanı: ... m2
Açık Spor Tesisleri Sayısı: ... Adet
Açık Spor Tesisleri Alanı: ... m2

1.2.7.Toplantı – Konferans Salonları

	Kapasitesi 0–50	Kapasitesi 51–75	Kapasitesi 76–100	Kapasitesi 101–150	Kapasitesi 151–250	Kapasitesi 251–Üzeri
Toplantı Salonu	3	-	-	-	-	-
Konferans Salonu	-	-	-	1	1	-
Toplam	3	-	-	1	1	-

31/12/2016 tarihi itibariyle

1.2.8.Sinema Salonu

Sinema Salonu Sayısı: ... Adet

Sinema Salonu Alanı: ... m2

Sinema Salonu Kapasitesi: ... Kişi

1.2.9.Eđitim ve Dinlenme Tesisleri

Eđitim ve Dinlenme Tesisleri Sayısı: ... Adet

Eđitim ve Dinlenme Tesisleri Kapasitesi: ... Kişi

1.2.10.Öđrenci Kulüpleri

Öđrenci Kulüpleri Sayısı: ... Adet

Öđrenci Kulüpleri Alanı: ... m2

1.2.11.Mezun Öđrenciler Derneđi

Mezun Öđrenciler Derneđi Sayısı: ... Adet

Mezun Öđrenciler Derneđi Alanı: ...m2

1.2.12.Okul Öncesi ve İlköđretim Okulu Alanları

Anaokulu Sayısı:... Adet

Anaokulu Alanı:..... m2

Anaokulu Kapasitesi: Kişi

İlköđretim okulu Sayısı: ... Adet

İlköđretim okulu Alanı: ... m2

İlköđretim okulu Kapasitesi: ... Kişi

1.3- Hizmet Alanları

1.3.1. Akademik Personel Hizmet Alanları

	Sayısı (Adet)	Birim Alanı (m2)	Kullanan Sayısı (Kişi)
Çalışma Odası	100	15.00	1 veya 2
Toplam	100	1500m2	99

31/12/2016 tarihi itibariyle

1.3.2. İdari Personel Hizmet Alanları

	Sayısı (Adet)	Alanı (m2)	Kullanan Sayısı (Kişi)
Servis			
Çalışma Odası	12	365	16
Toplam	12	365	16

31/12/2016 tarihi itibariyle

1.4- Ambar Alanları

Ambar Sayısı:2 Adet
Ambar Alanı:140 m2

1.5- Arşiv Alanları

Arşiv Sayısı: 1 Adet
Arşiv Alanı: 55 m2

1.6- Atölyeler

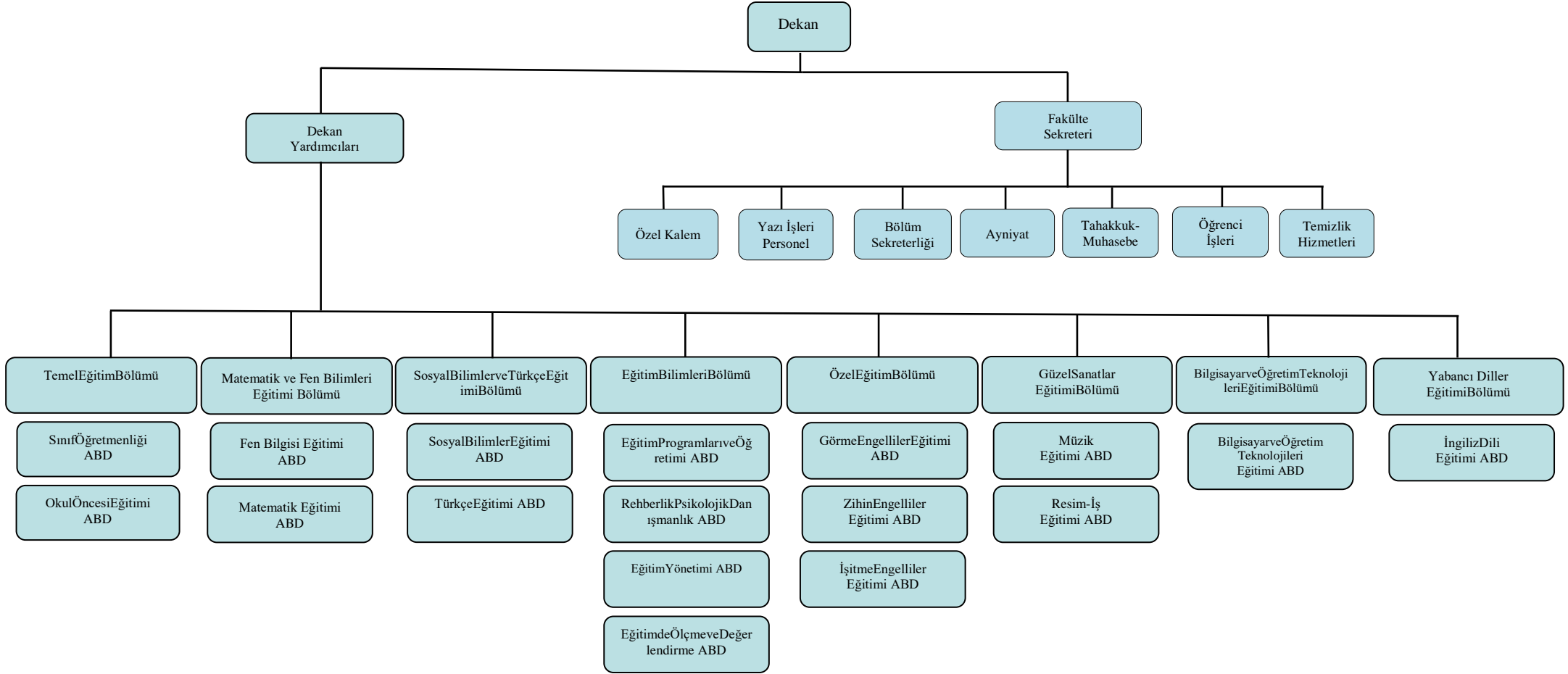
Atölye Sayısı: 3 Adet
Atölye Alanı: 90 m2

1.7- Hastane Alanları

Birim	Sayı (Adet)	Alan (m2)
Acil Servis		
Yoğun Bakım		
Ameliyathane		
Klinik		
Laboratuvar		
Eczane		
Radyoloji Alanı		
Nükleer Tıp Alanı		
Sterilizasyon Alanı		
Mutfak		
Çamaşırhane		
Teknik Servis		
.....		
.....		
.....		
.....		
Hastane Toplam Kapalı Alanı		

31/12/2016 tarihi itibariyle

2- Örgüt Yapısı



3- Bilgi ve Teknolojik Kaynaklar

3.1- Yazılımlar

3.2- Bilgisayarlar

Masa üstü bilgisayar Sayısı: 183Ad.+8Ad.Bilgisayar Kasası =191 Adet
Taşınabilir bilgisayar Sayısı: 103 Adet

3.3- Kütüphane Kaynakları

Kitap Sayısı: ... Adet
Basılı Periyodik Yayın Sayısı: ... Adet
Elektronik Yayın Sayısı: ... Adet

3.4- Diğer Bilgi ve Teknolojik Kaynaklar

Cinsi	İdari Amaçlı (Adet)	Eğitim Amaçlı (Adet)	Araştırma Amaçlı (Adet)
Projeksiyon	-	28	-
Slayt makinesi	-	-	-
Tepegöz	-	-	-
Episkop	-	-	-
Barkot Okuyucu	-	-	-
Baskı makinesi	-	2	-
Fotokopi makinesi	1	2	-
Faks	1	-	-
Fotoğraf makinesi	-	2	1
Kameralar	38Ad.Güvenlik kamerası 2 Adet Normal Kamera	1 Ad Doküman kamera 1 Ad Normal kamera	-
Televizyonlar	-	4	-
Tarayıcılar	-	2	-
Müzik Setleri	-	-	-
Mikroskoplar	-	43	-
DVD ler	-	-	-

31/12/2016 tarihi itibarıyla

4- İnsan Kaynakları

4.1- Akademik Personel

Akademik Personel					
	Kadroların Doluluk Oranına Göre			Kadroların İstihdam Şekline Göre	
	Dolu	Boş	Toplam	Tam Zamanlı	Yarı Zamanlı
Profesör	4	Bilinmiyor	4	4	-
Doçent	8	Bilinmiyor	8	8	-
Yrd. Doçent	52	Bilinmiyor	52	52	-
Öğretim Görevlisi	3	Bilinmiyor	3	3	-
Okutman		Bilinmiyor			-
Çevirici		Bilinmiyor			-
Eğitim- Öğretim Planlamacısı		Bilinmiyor			-
Araştırma Görevlisi	32	Bilinmiyor	32	32	-
Uzman	-	Bilinmiyor	-	-	-

31/12/2016 tarihi itibarıyla

4.2- Yabancı Uyruklu Akademik Personel

Yabancı Uyruklu Öğretim Elemanları		
Unvan	Geldiği Ülke	Çalıştığı Bölüm
Profesör	-	-
Doçent	-	-
Yrd. Doçent	-	-
Öğretim Görevlisi	-	-
Okutman	-	-
Çevirici	-	-
Eğitim-Öğretim Planlamacısı	-	-
Araştırma Görevlisi	-	-
Uzman	-	-
Toplam	-	-

4.3- Diğer Ün. Görevlendirilen Akademik Personel

Diğer Üniversitelerde Görevlendirilen Akademik Personel		
Unvan	Bağlı Olduğu Bölüm	Görevlendirildiği Üniversite
Profesör	-	-
Doçent	-	-
Yrd. Doçent		
Öğretim Görevlisi	-	-
Okutman	-	-
Çevirici	-	-
Eğitim Öğretim Planlamacısı	-	-
Araştırma Görevlisi	15	2547/35 Md. ÖYP
Uzman	-	-
Toplam		-

31/12/2016 tarihi itibarıyla

4.4- Başka Ün. Kurumda Görevlendirilen Akademik Personel

Başka Üniversitelerden Üniversitemizde Görevlendirilen Akademik Personel		
Unvan	Çalıştığı Bölüm	Geldiği Üniversite
Profesör	1	Necmettin Erbakan Ün.
Doçent	-	-
Yrd. Doçent	-	-
Öğretim Görevlisi	-	-
Okutman	-	-
Çevirici	-	-
Eğitim Öğretim Planlamacısı	-	-
Araştırma Görevlisi	-	-
Uzman	-	-
Toplam	-	-

31/12/2016 tarihi itibarıyla

4.5- Sözleşmeli Akademik Personel

Sözleşmeli Akademik Personel Sayısı	
Profesör	-
Doçent	-
Yrd. Doçent	52
Öğretim Görevlisi	3
Uzman	-
Okutman	-
Sanatçı Öğrt. Elm.	-
Sahne Uygulamacısı	-
Toplam	55

31/12/2016 tarihi itibarıyla

4.6- Akademik Personelin Yaş İtibarıyla Dağılımı

Akademik Personelin Yaş İtibarıyla Dağılımı							
	21-25 Yaş	26-30 Yaş	31-35 Yaş	36-40 Yaş	41-50 Yaş	51-Üzeri	Toplam
Kişi Sayısı	4	25	33	18	19	-	99
Yüzde	4,06	25,25	33,33	18,18	19,19		100

31/12/2016 tarihi itibarıyla

4.7- İdari Personel

İdari Personel (Kadroların Doluluk Oranına Göre)			
	Dolu	Boş	Toplam
Genel İdari Hizmetler	11	Bilinmiyor	11
Sağlık Hizmetleri Sınıfı	-	-	-
Teknik Hizmetleri Sınıfı	-	-	-
Eğitim ve Öğretim Hizmetleri sınıfı	-	-	-
Avukatlık Hizmetleri Sınıfı.	-	-	-
Din Hizmetleri Sınıfı	-	-	-
Yardımcı Hizmetli	2	Bilinmiyor	2
Toplam	13	-	13

31/12/2016 tarihi itibarıyla

4.8- İdari Personelin Eğitim Durumu

İdari Personelin Eğitim Durumu						
	İlköğretim	Lise	Ön Lisans	Lisans	Y.L. ve Dokt.	Toplam
Kişi Sayısı	-	2	-	11	-	13
Yüzde	-	15,38	-	84,61	-	100

31/12/2016 tarihi itibarıyla

4.9- İdari Personelin Hizmet Süreleri

İdari Personelin Hizmet Süresi						
	1 – 3 Yıl	4 – 6 Yıl	7 – 10 Yıl	11 – 15 Yıl	16 – 20 Yıl	21 - Üzeri
Kişi Sayısı	1	4	3	4	1	-
Yüzde	7,69	30,76	23,07	30,76	7,69	-

31/12/2016 tarihi itibarıyla

4.10- İdari Personelin Yaş İtibarıyla Dağılımı

İdari Personelin Yaş İtibarıyla Dağılımı						
	21-25 Yaş	26-30 Yaş	31-35 Yaş	36-40 Yaş	41-50 Yaş	51- Üzeri
Kişi Sayısı		2	7	4		-
Yüzde		15,38	53,84	30,76		-

31/12/2016 tarihi itibarıyla

4.11- İşçiler

İşçiler (Çalıştıkları Pozisyonlara Göre)			
	Dolu	Boş	Toplam
Sürekli İşçiler	-	-	-
Vizeli Geçici İşçiler (adam/ay)	-	-	-
Vizesiz işçiler (3 Aylık)	-	-	-
Toplam	-	-	-

31/12/2016 tarihi itibarıyla

4.12- Sürekli İşçilerin Hizmet Süreleri

Sürekli İşçilerin Hizmet Süresi						
	1 – 3 Yıl	4 – 6 Yıl	7 – 10 Yıl	11 – 15 Yıl	16 – 20 Yıl	21 - Üzeri
Kişi Sayısı						
Yüzde						

31/12/2016 tarihi itibarıyla

4.13- Sürekli İşçilerin Yaş İtibarıyla Dağılımı

Sürekli İşçilerin Yaş İtibarıyla Dağılımı						
	21-25 Yaş	26-30 Yaş	31-35 Yaş	36-40 Yaş	41-50 Yaş	51- Üzeri
Kişi Sayısı						
Yüzde						

31/12/2016 tarihi itibarıyla

5- Sunulan Hizmetler

5.1- Eğitim Hizmetleri

5.1.1- Öğrenci Sayıları

Öğrenci Sayıları									
Birim Adı	I. Öğretim			II. Öğretim			Toplam		Genel Toplam
	E	K	Top.	E	K	Top.	Kız	Erkek	
Fakülteler	561	1393	1954	94	154	248	1547	655	2202
Yüksekokullar									
Enstitüler									
Meslek Yüksekokulları									
Toplam									

5.1.2- Yabancı Dil Hazırlık Sınıfı Öğrenci Sayıları

Yabancı Dil Eğitimi Gören Hazırlık Sınıfı Öğrenci Sayıları ve Toplam Öğrenci Sayısına Oranı								
Birim Adı	I. Öğretim			II. Öğretim			I. ve II. Öğretim Toplamı(a)	Yüzde*
	E	K	Top.	E	K	Top.	Sayı	
Fakülteler	58	130	188	-	-	-	-	4,47
Yüksekokullar								

5.1.3- Öğrenci Kontenjanları

Öğrenci Kontenjanları ve Doluluk Oranı				
Birimin Adı	ÖSS Kontenjanı	ÖSS sonucu Yerleşen	Boş Kalan	Doluluk Oranı
Fakülteler	535	535	-	%100
Yüksekokullar				
Meslek Yüksekokulları				
Toplam	535	535	-	%100

5.1.4- Yüksek Lisans ve Doktora Programları

Enstitülerdeki Öğrencilerin Yüksek Lisans (Tezli/ Tezsiz) ve Doktora Programlarına Dağılımı					
Birimin Adı	Programı	Yüksek Lisans Yapan Sayısı		Doktora Yapan Sayısı	Toplam
		Tezli	Tezsiz		
Matematik ve Fen Bilimleri Eğt.	Fen Bil.	66	1	-	67
Matematik ve Fen Bilimleri Eğt.	Matematik	14	-	-	14
Sosyal Bilimler ve Türkçe Eğt.	Sosyal Bilimler	15	-	-	15
Temel Eğt.	Sınıf	27	-	-	27
Temel Eğt.	Okul Öncesi	21	-	-	21
Eğitim Bilimleri	Eğitim Yönetimi ve Den. Ortak Tezli Yüksek Lisans Programı	6	-	-	6
Toplam		149	1	-	150

5.1.5- Yabancı Uyrıklı Öğrenciler

Yabancı Uyrıklı Öğrencilerin Sayısı ve Bölümleri				
Fakülteler	Bölümü	Kadın	Erkek	Toplam
	BÖTE	1	2	3
	Fen Bil. Eğt.	6	9	
	Mat. Eğt.	4	5	9
	İngiliz Dili Eğt.	4	2	
	PDR	8	7	15
	Resim	-	1	
	Sınıf	4	5	9
	Sosyal	4	10	14
	Okul Ön. Eğt.	1	2	3
Toplam		32	44	76

5.2- Sağlık Hizmetleri

	YATAK SAYISI	HASTA SAYISI	TETKİK SAYISI
ACİL SERVİS HİZMETLERİ			
YOĞUN BAKIM			
KLİNİK			
AMELİYAT SAYISI			
POLİKLİNİK HASTASI SAYISI			
LABORATUAR HİZMETLERİ			
RADYOLOJİ ÜNİTESİ HİZMETLERİ			
NÜKLEER TIP BÖLÜMÜNDE VERİLEN HİZMETLER			
MEDİKO SOSYAL POLİKLİNİK HASTA SAYISI			

5.3-İdari Hizmetler

Fakültemizde 2016 yılı içerisinde Tüketime yönelik mal ve malzeme alımları kapsamında 11.954,00 TL değerinde gider kaydedilmiştir. Yolluk giderleri 127.102,00 TL'dir. Hizmet alımı kapsamında; kurslara katılım için 5.845,00 TL, menkul mal alım ve bakım onarım giderleri için 9.827 TL ve gayrimenkul mal bakım ve onarım giderleri için ise 3.736,00 TL gider kaydedilmiştir.

	2016 BÜTÇE BAŞLANGIÇ ÖDENEĞİ	2016 GERÇEKLEŞME TOPLAMI %	GERÇEK ORANI
Tüketime Yönelik Mal ve Malzeme Alımları	12.000	11.954	
Yolluklar	26.000	127.102	-
Hizmet Alımları	8.000	5.845	-
Menkul Mal Alım ve Bakım Onarım Giderleri	10.000	9.827	-
Gayri Menkul Mal Bakım ve Onarım Giderleri	4000	3.736	-

5.4-Diğer Hizmetler

Fakültemiz öğretim elemanları tarafından eğitim-öğretim yanında araştırma faaliyetlerine de önem verilmektedir.

Fakültemizde kültürel ve sosyal etkinlikler kapsamında konferanslar düzenlenmekte, önemli gün ve haftalar ile ilgili kutlama programları organize edilmektedir.

6- Yönetim ve İç Kontrol Sistemi

2016 yılında Fakültemizde kırtasiye ve su alımı olmak üzere toplam 11.954 TL tüketime yönelik mal ve malzeme alımı gerçekleştirilmiştir.

Fakültemize 2015 yılında 4 profesör, 8 doçent, 52 yardımcı doçent, 3 öğretim görevlisi, 19 araştırma görevlisi ile eğitim-öğretim faaliyetlerini sürdürmüştür.

D- Diğer Hususlar

(Bu başlık altında, yukarıdaki başlıklarda yer almayan ancak birimin açıklanmasını gerekli gördüğü diğer konular özet olarak belirtilir.)

II- AMAÇ ve HEDEFLER

A. İdarenin Amaç ve Hedefleri

Stratejik Amaçlar	Stratejik Hedefler
Stratejik Amaç-1: Lisans ve lisansüstü düzeyde kaliteli eğitim-öğretim faaliyetinde bulunmak	Hedef-1: Fakültemiz C Bloğun yanında yer alan eski ASÜ Cafeyi SKS'den devralıp Fakültemiz Güzel Sanatlar Bölümü için heykel ve sanat atölyesi haline getirmek.
	Hedef-2: Yeni binamızda oluşan altyapı sorunlarını çözmek.
	Hedef-3: Öğrencilerimizin ERASMUS-FARABİ gibi öğrenci değişikliği programlarından maksimum şekilde faydalanması için teşvik edilmesi,
	Hedef-4: Fakültemiz öğrencilerinden çeşitli kulüpler kurması teşvik edilecek bu sayede eğitim öğretim faaliyetleri yanında öğrencilerin sosyal açıdan teşvik edilecektir.
Stratejik Amaç-2: Akademik ve idari personelimizin nicelik ve niteliğini arttırmak	Hedef-1: 2017 yılı içinde 1 anabilim dalına (zihinsel engelliler öğretmenliği) öğrenci alınması için YÖK'e başvurulacaktır. Yeni bölümlerin açılmasıyla bu bölümlerin kadrolarının güçlendirilmesi için öğretim elemanı alınması planlanmaktadır.
	Hedef-2: Fakülte öğretim elemanı sayısı arttığından ulusal/uluslararası yayın sayısının artması beklenmektedir. Bununla birlikte öğretim elemanlarımızın nitelikli yayınlar yapmaları teşvik edilecektir.
	Hedef-3: Yeni binamızla birlikte idari personelin çalışma şartları iyileşecektir. Ancak idari personel sayımız yetersizdir. 2017 yılında yeni idari personel alınarak şu anki idari personel üzerindeki aşırı iş yükü hafifletilecektir.
	Hedef-4: Akademik personelin TÜBİTAK, Bap, Kalkınma Ajansı gibi kuruluşlara proje sunmaları teşvik edilecektir.
Stratejik Amaç-3: Ulusal ve uluslararası paydaşlarla işbirliğini geliştirmek	Hedef-1: Öğretim elemanlarımızın ERASMUS, MEVLANA, Tubitak, YÖK desteklerinden yararlanarak yurt dışına çıkarak bilgi ve görgülerinin artırılmasının desteklenecektir.
	Hedef-2: 2017 yılı içinde çeşitli uzmanlar tarafından verilen konferansların desteklenmesi devam edecektir.
	Hedef-3: Fakültemiz öğretim elemanlarının ulusal/ uluslararası kongrelere katılmasının desteklenecektir.
Stratejik Amaç-4: Öğrenciler tarafından en çok tercih edilen bir fakülte olmak	Hedef-1: Fakültemizde yapılan bütün faaliyetlerin kamuoyu ile paylaşılmaya devam edilecektir. Bu sayede fakültemizin tanıtımının yapılması.
	Hedef-2: Fakültemizi daha nitelikli öğrencilerin tercih etmesi amacı ile çeşitli tanıtım organizasyonlarının yapılması.

B. Temel Politikalar ve Öncelikler

Temel politikamız MEB öğretmen yeterliliklerine ve 1739 sayılı Milli Eğitim Temel Kanununa uygun teknolojiye takip eden nitelikli öğretmen adayları yetiştirmektir. Bunun için ekibimizle birlikte sürekli MEB kalite standartlarını ve MEB Eğitim Şurası sonuçlarını takip etmekteyiz.

C. Diğer Hususlar

(Bu başlık altında, yukarıdaki başlıklarda yer almayan ancak birimin açıklanmasını gerekli gördüğü diğer konular özet olarak belirtilir.)

III- FAALİYETLERE İLİŞKİN BİLGİ VE DEĞERLENDİRMELER

A- Mali Bilgiler

1. Bütçe Uygulama Sonuçları

1.1-Bütçe Giderleri

	2016 BÜTÇE BAŞLANGIÇ ÖDENEĞİ	2016 GERÇEKLEŞME TOPLAMI	GERÇEK. ORANI
	TL	TL	%
BÜTÇE GİDERLERİ TOPLAMI			
01 - PERSONEL GİDERLERİ	5.560.000	6.345.844	% 14
02 - SOSYAL GÜVENLİK KURUMLARINA DEVLET PRİMİ GİDERLERİ	801.000	955.193	% 8
03 - MAL VE HİZMET ALIM GİDERLERİ	60.000	158.465	%160
05 - CARİ TRANSFERLER			
06 - SERMAYE GİDERLERİ			

Bütçe hedef ve gerçekleştirmeleri ile meydana gelen sapmaların nedenleri; personel giderlerinde % 14'lük bir gerçek oran meydana gelmiş ve 2016 bütçe başlangıç ödeneği 5.560.000 TL iken 2016 gerçekleşme toplamı 6.345.844 TL'dir. Buradaki sapma personel maaşlarından kaynaklanmaktadır. Sosyal Güvenlik Kurumlarına devlet primi giderlerinde %8 'lik bir gerçekleşme oranı meydana gelmiş ve 2016 bütçe başlangıç ödeneği 801.000 TL iken 2016 gerçekleşme toplamı 955.193TL'dir. Buradaki sapma personel SGK primlerinden kaynaklanmaktadır. Mal ve hizmet alım giderlerinde %160'lık bir gerçekleşme oran meydana gelmiş ve 2016 bütçe başlangıç ödeneği 60.000 TL iken 2016 gerçekleşme toplamı 158.465 TL'dir. Buradaki sapma ise yolluklardan kaynaklanmıştır.

1.2-Bütçe Gelirleri

	2016 BÜTÇE TAHMİNİ	2016 GERÇEKLEŞME TOPLAMI	GERÇEK. ORANI
	TL	TL	%
BÜTÇE GELİRLERİ TOPLAMI	-	-	-
02 – VERGİ DIŞI GELİRLER	-	-	-
03 – SERMAYE GELİRLERİ	-	-	-
04 – ALINAN BAĞIŞ VE YARDIMLAR	-	-	-

2- Temel Mali Tablolara İlişkin Açıklamalar

01 Personel giderleri kaleminde 2016 başlangıç ödeneği %14 Sosyal güvenlik kurumlarına devlet primi giderlerinde %8 ve 03 Mal ve hizmet alım giderlerinde %160 oranında gerçekleşmiştir. Yeni kurulan bir üniversite olarak personel sayısının her geçen gün artması aynı zamanda yolluk ödemeleri bu bütçe aşımında etkili olmuştur.

3- Mali Denetim Sonuçları

Fakültemizin 2016 yılına ait 2016 yılında yapılan mali denetim raporları İdari ve Mali İşler Daire Başkanlığında bulunmaktadır.

4- Diğer Hususlar

(Bu başlık altında, yukarıdaki başlıklarda yer almayan ancak birimin mali durumu hakkında gerekli görülen diğer konulara yer verilir.)

B- Performans Bilgileri

Stratejik Amaç 1: Lisans ve lisansüstü düzeyde kaliteli eğitim-öğretim faaliyetinde bulunmak

Stratejik Hedefler	Performans Hedefi (2017 – 2018)	Performans Göstergesi 2016	2016 Durum
	1 Adet Heykel ve Sanat Atölyesi	2 Adet Resim Atölyesi	Yeni binamızda 36 adet sınıf + 1 Amfi sınıf+ mevcuttur.
	10 adet projeksiyon cihazı	2 adet projeksiyon cihazı	28 adet projeksiyon cihazı mevcuttur.
	-	-	3 adet fotokopi makinesi mevcuttur.
	20 adet yazıcı	42 adet yazıcı	107 adet yazıcı mevcuttur.
	-	-	2 adet tarayıcı
	-	-	1 adet faks cihazı mevcuttur.
	200 adet büro malzemesi	Yeni Binamız için 600 adet büro malzemesi	232 dolap, 176 masa, 302 koltuk, 113 adet 3'lü bank, 184 sehpa
	-	-	3 adet İnternet erişimli bilgisayar laboratuvarı mevcuttur.
Stratejik Hedef 2: Öğrencilerin öğretim elemanlarını değerlendirmesine olanak tanınması	Her eğitim-öğretim dönemi sonunda ders değerlendirme anketinin uygulanması	-	-
Stratejik Hedef 3: Öğrencilerin ERASMUS öğrenci değişim programlarından faydalandırılması	Fakülte öğrencilerimizin ERASMUS programlarına başvurmasının	-	-
Stratejik Hedef 4: Uygulamalı eğitim-öğretim çalışmalarının geliştirilmesi	-Öğrencileri sosyal sorumluluk projelerine yönlendirmek.	Topluma hizmet uygulamaları dersi, öğrenci kulüpleri ve diğer bazı zorunlu dersler kapsamında sosyal sorumluluk projelerinin artırılması.	Topluma hizmet uygulamaları dersi, öğrenci kulüpleri ve diğer bazı zorunlu dersler kapsamında sosyal sorumluluk projeleri artırılmıştır.

Stratejik Hedef 1 kapsamında planlanan faaliyetler kısmen hayata geçirilmiştir.

Stratejik Amaç 2: Akademik ve idari personelimizin nicelik ve niteliğini arttırmak

Stratejik Hedefler	Performans Hedefi (2017 – 2018)	Performans Göstergesi 2016	2016 Durum
<i>Stratejik Hedef 1: Öğretim elemanı sayısının artırılması</i>	25 akademik personelin atama izninin alınması	18 akademik personelin atama izninin alınması	16 akademik personelin ataması yapılmıştır.
<i>Stratejik Hedef 2: Öğretim elemanlarının ulusal/uluslar arası nitelikteki yayın sayısının artırılması</i>	Öğretim elemanlarının en az bir adet hakemli dergide makale yayınlanması, ulusal/uluslar arası kongrede bildiri sunması	En az öğretim elemanı sayısı kadar makale/bildiri yayınlanması	2016 yılında Fakültemizde 28 Adet Ulusal, 87 Adet Uluslararası olmak üzere toplam 115 adet Makale yayınlanmıştır.
<i>Stratejik Hedef 3: İdari ve teknik personel sayısının yükseltilmesi</i>	5 memur, 3 sekreter, 1 teknisyenin Fakültemize tahsis edilmesi	-	-
<i>Stratejik Hedef 4: Proje sayısının artırılması</i>	Önceki yıla ait proje sayısının en az %50 oranda artırılması	Minimum 10 proje	22 proje

Stratejik Amaç 2 kapsamında yer alan tüm hedefler kısmen gerçekleştirilmiştir.

Stratejik Amaç 3: Ulusal ve uluslararası paydaşlarla işbirliğini geliştirmek

Stratejik Hedefler	Performans Hedefi (2017 – 2018)	Performans Göstergesi 2016	2016 Durum
<i>Stratejik Hedef 1: Öğretim elemanlarının ERASMUS değişim programlarından faydalandırılması</i>	En az 1 öğretim elemanı hareketliliği	-	-
<i>Stratejik Hedef 2: Akademisyen, alan uzmanı ve yöneticilere konferanslar verilmesi</i>	Her eğitim-öğretim döneminde en az 8 konferans gerçekleştirilmesi	12 Konferans düzenlenmesi	12 Konferans düzenlendi
<i>Stratejik Hedef 3: Ulusal ve uluslararası bilimsel kongre düzenlenmesi</i>	2 yılda 1 kongre düzenlenmesi	-	-

Stratejik Amaç 3 kapsamında yer alan hedefler kısmen gerçekleştirilmiştir.

Stratejik Amaç 4: Öğrenciler tarafından en çok tercih edilen bir fakülte olmak

Stratejik Hedefler	Performans Hedefi (2017 – 2018)	Performans Göstergesi 2016	2016 durum
<i>Stratejik Hedef 1: Web sitemizin Fakültemizin üstünlüklerini ve fırsatlarını kamuoyuna en iyi tanıtabilecek şekilde tasarlanması</i>	Web sitesinin güncel tutulması	Web sitemizde fakültemizde olan bütün etkinliklerin yayınlanması	Fakültemizde olan bütün etkinlikler ve faaliyetler web sitemizde yayınlanmaktadır.
<i>Stratejik Hedef 2: Fakültemizin tanıtımını yapmak amacıyla yeni kaydolmuş öğrencilere oryantasyon toplantısı yapılması</i>	Her eğitim-öğretim yılı başında oryantasyon toplantısı yapılması	Eğitim-öğretim yılı başında oryantasyon toplantısı yapılması	Fakültemizin bütün bölümleri tarafından 2016-2017 eğitim öğretim yılı dönem başında oryantasyon toplantısı yapılmıştır.
<i>Stratejik Hedef 3: Mezunlarımızla ilgili güncel veri tabanlarımızın oluşturulması</i>	Fakültemiz yeni açılan bölümlerinden ilk mezunlarını verecektir.	Mezunlarımızla ilgili güncel veri tabanı oluşturulmaktadır.	-

Stratejik Amaç 4 kapsamında yer alan hedefler kısmen gerçekleştirilmiştir.

1- Faaliyet ve Proje Bilgileri

1.1. Faaliyet Bilgileri

FAALİYET TÜRÜ	SAYISI
Sempozyum ve Kongre	58
Konferans	13
Panel	4
“Seminer	3
Açık Oturum	-
Söyleşi	2
Tiyatro	-
Müzik dinletisi	4
Sergi	27
Turnuva	-
Teknik Gezi	
Eğitim Semineri	24
Film	
Bilimsel Etkinlik (Eğitim)	

1.2. Yayınlarla İlgili Faaliyet Bilgileri

İndekslere Giren Hakemli Dergilerde Yapılan Yayınlar

YAYIN TÜRÜ	SAYISI
Uluslararası Makale	87
Ulusal Makale	28
Uluslararası Bildiri	111
Ulusal Bildiri	27
Kitap	21

1.3. Üniversiteler Arasında Yapılan İkili Anlaşmalar

ÜNİVERSİTE ADI	ANLAŞMANIN İÇERİĞİ

1.4. Proje Bilgileri

Bilimsel Araştırma Proje Sayısı					
PROJELER	2016				
	Önceki Yıdan Devreden Proje	Yıl İçinde Eklenen Proje	Toplam	Yıl İçinde Tamamlanan Proje	Toplam Ödenek TL
DPT	-	-	-	-	-
TÜBİTAK	-	1	1	1	59,085,00
A.B.		-			
BİLİMSEL ARAŞTIRMA PROJELERİ	7	7	14	6	109,290,60
DiĞER	-	-	-	-	-
TOPLAM	7	8	15	7	168,375,60

2- Performans Sonuçları Tablosu

“Performans bilgileri

GEÇİCİ MADDE 2 – (1) Kamu idareleri ilk performans programlarını hazırladıkları yıla kadar, faaliyet raporlarının performans bilgileri bölümünde sadece faaliyet ve projelere ilişkin bilgilere yer verirler.”

Hükmü nedeniyle bu alan doldurulmayacaktır.

3- Performans Sonuçlarının Değerlendirilmesi

“Performans bilgileri

GEÇİCİ MADDE 2 – (1) Kamu idareleri ilk performans programlarını hazırladıkları yıla kadar, faaliyet raporlarının performans bilgileri bölümünde sadece faaliyet ve projelere ilişkin bilgilere yer verirler.”

Hükmü nedeniyle bu alan doldurulmayacaktır.

4- Performans Bilgi Sisteminin Değerlendirilmesi

“Performans bilgileri

GEÇİCİ MADDE 2 – (1) Kamu idareleri ilk performans programlarını hazırladıkları yıla kadar, faaliyet raporlarının performans bilgileri bölümünde sadece faaliyet ve projelere ilişkin bilgilere yer verirler.”

Hükmü nedeniyle bu alan doldurulmayacaktır.

5- Diğer Hususlar

“Performans bilgileri

GEÇİCİ MADDE 2 – (1) Kamu idareleri ilk performans programlarını hazırladıkları yıla kadar, faaliyet raporlarının performans bilgileri bölümünde sadece faaliyet ve projelere ilişkin bilgilere yer verirler.”

Hükmü nedeniyle bu alan doldurulmayacaktır.

IV- KURUMSAL KABİLİYET ve KAPASİTENİN DEĞERLENDİRİLMESİ

A- Üstünlükler

- Genç ve yeniliğe açık bir kadroya sahip olması.
- Doktora eğitimlerini tamamlamak üzere köklü üniversitelerde görevlendirilmiş Araştırma görevlilerinin bulunması.
- Öğretim elemanlarının nitelikli dergilerde ve kongrelerde çalışmalarının bulunması.
- TÜBİTAK , BAP tarafından desteklenen projeler bulunması.
- Farabi programları öğrenci hareketliliği sağlanması.
- Lisansüstü programların sahip olması.
- Öğretim elemanı sayısının yeterli düzeyde olması.
- Dersliklerde eğitim teknolojilerinin etkin olarak kullanılması.
- Kurum içi ve kurumlar arası etkili iletişim ve işbirliği bulunması. (bölümler arası, diğer fakültelerle, MEB, özel eğitim kurumları ve diğer hizmet kurumları)
- Bilimsel, sosyal ve kültürel faaliyetler açısından öğrencilere destek ve olanaklar sağlanması.
- Öğretim elemanlarının ulusal ve uluslararası bilimsel etkinliklere katılımı için yeterli bütçe sağlanması.
- Gelişmiş öğrenci laboratuvarlarına sahip olması
- İnternet erişimi ve hızı konusunda yeterli seviyede bulunması.
- Öğretim elemanlarının ulusal ve uluslararası bilimsel etkinliklere katılımı için yeterli bütçe sağlanması.

B- Zayıflıklar

Az sayıda bölüm ve anabilim dallarımızın henüz eğitim-öğretime başlamamış olması.

Lisansüstü eğitim programlarının fakülte genelinde yaygın olmaması.

İdari ve hizmetli personel sayısının yeterli düzeyde olmaması.

Fiziksel olarak bina yetersizliği.

C- Değerlendirme

ASÜ Eğitim Fakültesi olarak genç, dinamik bir kadromuzun bulunması ve eğitim-öğretim faaliyetleri yanında araştırma faaliyetlerinde de aktif çalışmalar gerçekleştirmekteyiz. Aksaray İl Milli Eğitim Müdürlüğü ve diğer hizmet kurumları ile karşılıklı olarak güçlü ilişkiler kurulmuştur. Dersliklerin eğitim teknolojileri ile tefriş edilmiş olması, öğretim elemanlarımızın ders içeriklerini zenginleştirmesi yanında öğrencilerin de bu teknolojileri etkin kullanan eğitimciler olarak yetişmesine imkân vermektedir.

Buna karşın Fakültemizin etki alanı dışında gelişen, bazı eğitim alanlarında, farklı fakülte ve bölümlerden mezun olanların sertifika programları ile öğretmen olarak atanması nedeniyle mezunlarımızın, atanmalarında bazı sorunlar yaşanabilmektedir. Fakültemiz idari personeli 2016 hedeflerine ulaşamamış olup, bu alanda sıkıntılar yaşanmaktadır.

V- ÖNERİ VE TEDBİRLER

Eğitim Fakültesi olarak performans hedeflerinin gerçekleştirilmesinde önemli bir aşama kaydedildiğini söylemek mümkündür. Hedeflerin birçoğu gerçekleştirilmiş, bir kısmında ise gelecek yılların hedefleri yakalanmıştır. Bununla birlikte bu hedeflerin ileri taşınmasında bazı eksiklerin giderilmesi gereklidir. Erasmus gibi programlarla öğretim elemanı ve öğrenci hareketliliğinin sağlanması için tedbirler alınmalı ve öğretim elemanı öğrenciler bu gibi programlara teşvik edilmelidir.

2016 yılı itibariyle pasif olan bazı bölüm ve anabilim dallarımıza öğrenci alımının gerçekleşmesi idari/hizmetli personellerin iş yükünü de beraberinde getirmiştir. 2016 hedeflerimizde belirtilen idari/hizmetli personel hedefimize ulaşamamamız bazı sıkıntıları da beraberinde getirmiştir. 2017’de gerekli azami personelin (idari/hizmetli) tamamlanması gerekmektedir.

İÇ KONTROL GÜVENCE BEYANI

Harcama yetkilisi olarak yetkim dahilinde;

Bu raporda yeralan bilgilerin güvenilir, tam ve doğru olduğunu beyan ederim.

Bu raporda açıklanan faaliyetler için idare bütçesinden harcama birimimize tahsis edilmiş kaynakların etkili, ekonomik ve verimli bir şekilde kullanıldığını, görev ve yetki alanım çerçevesinde içkontrol sisteminin idari ve mali kararlar ile bunlara ilişkin işlemlerin yasallık ve düzenliliği hususunda yeterli güvenceyi sağladığını ve harcama birimimizde süreç kontrolünün etkin olarak uygulandığını bildiririm.

Bu güvence, harcama yetkilisi olarak sahip olduğum bilgi ve değerlendirmeler, içkontroller, içdenetçi raporları ile Sayıştay raporları gibi bilgim ve benden önceki harcama yetkilisinden almış olduğum bilgiler dahilindeki hususlara dayanmaktadır.

Burada raporlanmayan, idarenin menfaatlerine zarar veren herhangi bir husus hakkında bilgim olmadığını beyan ederim. (Aksaray-2016)

Harcama Yetkilisi

Prof. Dr. İsmet EMRE