



AKSARAY ÜNİVERSİTESİ

AKSARAY ÜNİVERSİTESİ

Eğitim Fakültesi

2015 Yılı Faaliyet Raporu

Aralık, 2015

İÇİNDEKİLER

ÜST YÖNETİCİ SUNUŞU.....	
I- GENEL BİLGİLER.....	
A- MisyonveVizyon.....	
B- Yetki, GörevveSorumluluklar.....	
C- İdareyeİlişkinBilgiler.....	
1- FizikselYapı.....	
2- ÖrgütYapısı.....	
3- BilgiveTeknolojikKaynaklar.....	
4- İnsanKaynakları	
5- SunulanHizmetler	
6- YönetimveİçKontrolSistemi	
D- DiğerHususlar	
II- AMAÇ ve HEDEFLER	
A- İdareninAmaçveHedefleri	
B- Temel PolitikalarveÖncelikler.....	
C- DiğerHususlar	
III- FAALİYETLERE İLİŞKİN BİLGİ VE DEĞERLENDİRMELER	
A- Mali Bilgiler	
1- BütçeUygulamaSonuçları	
2- Temel Mali TablolaraİlişkinAçıklamalar	
3- Mali DenetimSonuçları.....	
4- DiğerHususlar.....	
B- PerformansBilgileri	
1- FaaliyetveProjeBilgileri.....	
IV- KURUMSAL KABİLİYET ve KAPASİTENİN DEĞERLENDİRİLMESİ	
A- Üstünlükler.....	
B- Zayıflıklar.....	
C- Değerlendirme.....	
V- ÖNERİ VE TEDBİRLER.....	
İÇ KONTROL GÜVENCE BEYANI	

ÜST YÖNETİCİNİN SUNUŞU

Sürekli değişen günümüz dünyasında üniversiteler, bilginin üretildiği ve toplumlarataşındığı kurumların başında gelmektedir. Bu bilinçle, Eğitim Fakültesi akademik ve idari hizmetlerde, kalite düzeyinin iyileştirilmesi ve sistematik bir şekilde devam ettirilmesi için, çağdaş yönetim ilkelerini uygulayarak Atatürk İlke ve İnkılapları rehberliğinde ülkemizin kalkınmasında çok önemli bir işlevi üstlenmektedir.

Bunun için Fakültemizin eğitim-öğretim, araştırma ve kamu hizmeti sorumluluklarını da göz önünde bulundurarak evrensel değerlere ulaşacak kaliteyi yakalaması bir zorunluluktur.

5018 sayılı Kamu Mali Yönetimi ve Kontrol Kanununun çerçevesinde kaynakların etkili, ekonomik, verimli bir şekilde elde edilmesi; kullanılması, hesap verebilirliği ve mali saydamlığı sağlamak üzere birimlerimizce akademik ve idari misyon, vizyon, amaç ve hedeflerinin ele alındığı bir gelecek projeksiyonu çizilmiştir. Bu değerler doğrultusunda Fakültemiz harcama yetkilileri tarafından düzenlenen birim faaliyet raporları esas alınarak Fakültemizin “Faaliyet Raporu” hazırlanmıştır.

Fakültemize; 2015 Yılı Merkezi Yönetim Bütçe Kanunu ile kullanılmak üzere tahsis edilen ödenekler 2015 Yılı için hazırlanan Ayrıntılı Harcama Programı dahilinde tahsis edildikleri amaçlar doğrultusunda yıl içerisinde yaptırılan iş, satın alınan mal ve hizmetler ile diğer giderlerin karşılanmasında kullanılmış, hiçbir birime harcama yetkilisi tarafından bütçelerinde yer alan ödeneklerin üzerinde harcama yapılmamıştır.

Faaliyet Raporunun hazırlanmasında emeği geçen personelimize ve ilgili birimlerimize, bilginin üretilmesi ve çevresel etkinliğin sağlanmasında, çağdaş ve evrensel değerler doğrultusunda bütünleşerek çalışan tüm idari ve akademik personelimize teşekkür ediyorum, başarılar diliyorum.

Adı Soyadı: Prof.Dr.İsmet EMRE

Unvanı: Dekan

İmza

I- GENEL BİLGİLER

A. Misyon ve Vizyon

Misyon

Millî Eğitim Bakanlığı ve Yüksek Öğretim Kurulularından belirlenen ilkelere göre genel kültür, özel alan ve eğitime-öğretme bilgi, beceri ve alışkanlıklar kazanmış öğretmenleri yetiştirmenin yanı sıra, bilimsel yaklaşımı, demokratik anlayışı, akademik ürettiği, ülkemizde ve dünyada değişimlere uyum sağlamayı, ekip çalışması ve multidisipliner iletişim becerilerini sahip, eğitim teknolojilerini kullanabilen, toplumun değerleriyle barışık, edebiyat, sanat, spor ve kültürel değerleri sahip çikan, çeşitliliği bir zenginlik olarak gören, teori ile uygulamayı birleştiren, özgüveni ve hoşgörüsü olan, yaşamı öğrenmeyi ve kendini yenilemeyi ilke edinmiş, kendisiyle ve çevresiyle barışık, eleştirel düşünebilen ve düşüncesini üslubunca ifade edebilen, Türkçenin gelişmesine, doğru ve güzel kullanılmasına özen gösteren, toplumun eğitim düzeyinin nitelik ve nicelik açısından geliştirmeye katkı sağlayabilen öğretmenleri yetiştirmek.

Vizyon

Atatürk'ün çizdiği çağdaş uygarlık düzeyine ulaşmak için büyük bir azimle çalışan, değişen ve eğitim-öğretim teknolojilerini en iyi şekilde kullanabilen; geleceğe yönelik hedefleri olan; ekip çalışmasını benimsemiş ve bilgilerini farklı alanlarda uygulayabilen; değişen bilgi çağında dünyayı bir bütün olarak anlayabilen; bilimsel anlayışlı, üretken, ülke ve dünya sorunlarına duyarlı olup çözüm üretebilen üstün nitelikli öğretmenler yetiştirecek; genel eğitim ve özel öğretim alanlarında ulusal ve uluslararası alanda lisans ve lisansüstü düzeyde bilimsel araştırmalar yapacak; ülkemizdeki ve dünyadaki eğitim sorunlarının çözümüne katkıda bulunabilecek bir fakülte olmak.

B. Yetki, Görev ve Sorumluluklar

2547 Sayılı Yükseköğretim kanununun 3. Maddesinde Fakülte;

“Yüksek düzeyde eğitim - öğretim, bilimsel araştırma ve yayın yapan; kendisine birimler bağlanabilen bir yükseköğretim kurumudur.” şeklinde tanımlanmaktadır.

Aynı Kanun'un 12. maddesinde belirtilen “Yükseköğretim Kurumlarının görevleri” kapsamında Eğitim Fakültesinin görevleri belirtilmektedir:

a) *Çağdaş uygarlık ve eğitim-öğretim esaslarına dayanan bir düzen içinde, toplumun ihtiyaçları ve kalkınma planları ilke ve hedeflerine uygun ve ortaöğretime dayalı çeşitli düzeylerde eğitim-öğretim, bilimsel araştırma, yayın ve danışmanlık yapmak,*

b) *Kendi ihtisas gücü ve maddi kaynaklarını rasyonel, verimli ve ekonomik şekilde kullanarak, milli eğitim politikası ve kalkınma planları ilke ve hedefleri ile Yükseköğretim*

Kurulu tarafından yapılan plan ve programlar doğrultusunda, ülkenin ihtiyacı olan dallarda ve sayıda insan gücü yetiştirmek,

c) Türk toplumunun yaşam düzeyini yükseltici ve kamuoyunu aydınlatıcı bilim verilerini söz, yazı ve diğer araçlarla yaymak,

d) Örgün, yaygın, sürekli ve açık eğitim yoluyla toplumun özellikle sanayileşme ve tarımda modernleşme alanlarında eğitilmesini sağlamak,

e) Ülkenin bilimsel, kültürel, sosyal ve ekonomik yönlerde ilerlemesini ve gelişmesini ilgilendiren sorunlarını, diğer kuruluşlarla işbirliği yaparak, kamu kuruluşlarına önerilerde bulunmak suretiyle öğretim ve araştırma konusu yapmak, sonuçlarını toplumun yararına sunmak ve kamu kuruluşlarınca istenecek inceleme ve araştırmaları sonuçlandırarak düşüncelerini ve önerilerini bildirmek,

f) Eğitim-öğretim seferberliği için de örgün, yaygın, sürekli ve açık eğitim hizmetini üstlenen kurumlara katkıda bulunacak önlemleri almak,

g) Yörelerindeki tarım ve sanayinin gelişmesine ve ihtiyaçlarına uygun meslek elemanlarının yetişmesine ve bilgilerinin gelişmesine katkıda bulunmak, sanayi, tarım ve sağlık hizmetleri ile diğer hizmetleri ile hizmetlerde modernleşmeyi, üretimde artışı sağlayacak çalışma ve programlar yapmak, uygulamak ve yapılanlara katılmak, bununla ilgili kurumlarla işbirliği yapmak ve çevre sorunlarına çözüm getirici önerilerde bulunmak,

h) Eğitim teknolojisini üretmek, geliştirmek, kullanmak, yaygınlaştırmak,

ı) Yükseköğretimin uygulamalı yapılmasına ait eğitim-öğretim esaslarını geliştirmek, döner sermaye işletmelerini kurmak, verimli çalıştırmak ve bu faaliyetlerin geliştirilmesine ilişkin gerekli düzenlemeleri yapmaktır.”

C. İdareye İlişkin Bilgiler

1- Fiziksel Yapı

1.1- Eğitim Alanları Derslikler

Eğitim Alanı	Kapasitesi 0–50	Kapasitesi 51–75	Kapasitesi 76–100	Kapasitesi 101–150	Kapasitesi 151–250	Kapasitesi 251–Üzeri
Anfi	-	-	-	-	-	-
Sınıf	10	-	-	-	-	-
Bilgisayar Lab.	2	-	-	-	-	-
Drama Salonu	1	-	-	-	-	-

Resim Atölyesi	2					
Toplam	15	-	-	-	-	-

1.2- Sosyal Alanlar

1.2.1.Kantinler ve Kafeteryalar

Kantin Sayısı: 1 Adet
Kantin Alanı: 250 m2
Kafeterya Sayısı: - Adet
Kafeterya Alanı: - m2

1.2.2.Yemekhaneler

Öğrenci yemekhane Sayısı: ... Adet
Öğrenci yemekhane Alanı: ... m2
Öğrenci yemekhane Kapasitesi: ... Kişi
Personel yemekhane Sayısı: ... Adet
Personel yemekhane Alanı: ... m2
Personel yemekhane Kapasitesi: ... Kişi

1.2.3.Misafirhaneler

Misafirhane Sayısı: ... Adet
Misafirhane Kapasitesi: ... Kişi

1.2.4.Öğrenci Yurtları

	Yatak Sayısı 1	Yatak Sayısı 2	Yatak Sayısı 3 – 4	Yatak Sayısı 5 - Üzeri
Oda Sayısı	-	-	-	-
Alanı m2	-	-	-	-

1.2.5.Lojmanlar

Lojman Sayısı: ... Adet
Lojman Bürüt Alanı: ... m2
Dolu Lojman Sayısı: ... Adet
Boş Lojman Sayısı: ... Adet

1.2.6.Spor Tesisleri

Kapalı Spor Tesisleri Sayısı: ... Adet
Kapalı Spor Tesisleri Alanı: ... m2
Açık Spor Tesisleri Sayısı: ... Adet
Açık Spor Tesisleri Alanı: ... m2

1.2.7.Toplantı – Konferans Salonları

	Kapasitesi 0–50	Kapasitesi 51–75	Kapasitesi 76–100	Kapasitesi 101–150	Kapasitesi 151–250	Kapasitesi 251–Üzeri
Toplantı Salonu	-	-	-	-	-	-
Konferans Salonu	-	-	-	1	-	-
Toplam	-	-	-	1	-	-

1.2.8.Sinema Salonu

Sinema Salonu Sayısı: ... Adet

Sinema Salonu Alanı: ... m2

Sinema Salonu Kapasitesi: ... Kişi

1.2.9.Eğitim ve Dinlenme Tesisleri

Eğitim ve Dinlenme Tesisleri Sayısı: ... Adet

Eğitim ve Dinlenme Tesisleri Kapasitesi: ... Kişi

1.2.10.Öğrenci Kulüpleri

Öğrenci Kulüpleri Sayısı: ... Adet

Öğrenci Kulüpleri Alanı: ... m2

1.2.11.Mezun Öğrenciler Derneği

Mezun Öğrenciler Derneği Sayısı: ... Adet

Mezun Öğrenciler Derneği Alanı: ...m2

1.2.12.Okul Öncesi ve İlköğretim Okulu Alanları

Anaokulu Sayısı: 1 Adet

Anaokulu Alanı: 1.800 m2

Anaokulu Kapasitesi: 100 Kişi

İlköğretim okulu Sayısı: ... Adet

İlköğretim okulu Alanı: ... m2

İlköğretim okulu Kapasitesi: ... Kişi

1.3- Hizmet Alanları

1.3.1. Akademik Personel Hizmet Alanları

	Sayısı (Adet)	Birim Alanı (m2)	Kullanan Sayısı (Kişi)

Çalışma Odası	38	15.08	1,2 veya 3
Toplam	38	558,03	79

1.3.2. İdari Personel Hizmet Alanları

	Sayısı (Adet)	Alanı (m2)	Kullanan Sayısı (Kişi)
Servis			
Çalışma Odası	6	165,88	14
Toplam	6	165,88	14

1.4- Ambar Alanları

Ambar Sayısı: ... Adet
Ambar Alanı: ... m2

1.5- Arşiv Alanları

Arşiv Sayısı: ... Adet
Arşiv Alanı: ... m2

1.6- Atölyeler

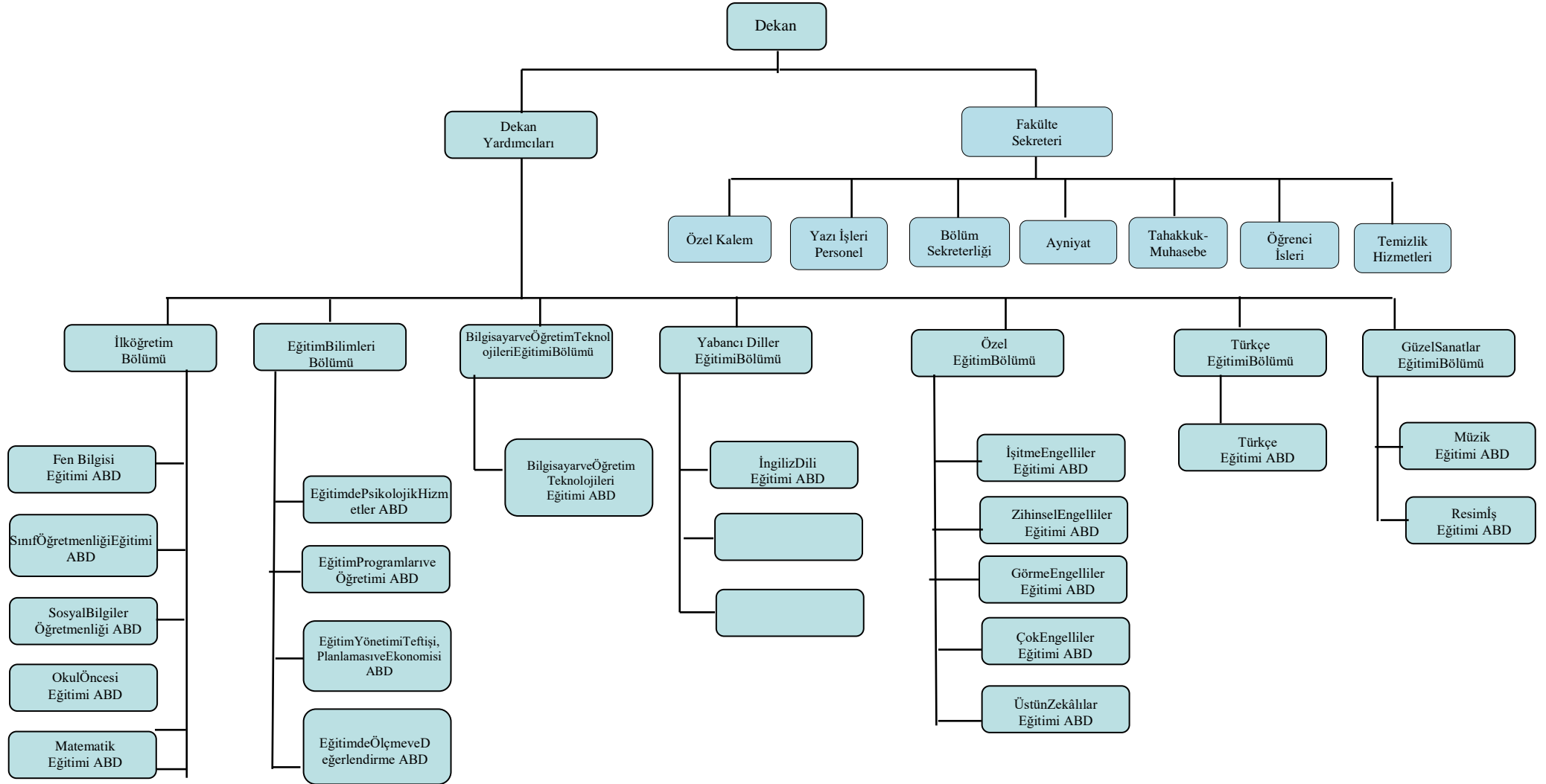
Atölye Sayısı: ... Adet
Atölye Alanı: ... m2

1.7- Hastane Alanları

Birim	Sayı (Adet)	Alan (m2)
Acil Servis		
Yoğun Bakım		
Ameliyathane		
Klinik		
Laboratuvar		
Eczane		
Radyoloji Alanı		
Nükleer Tıp Alanı		
Sterilizasyon Alanı		
Mutfak		
Çamaşırhane		
Teknik Servis		
.....		
.....		

.....		
.....		
Hastane Toplam Kapalı Alanı		

2- Örgüt Yapısı



3- Bilgi ve Teknolojik Kaynaklar

3.1- Yazılımlar

3.2- Bilgisayarlar

Masa üstü bilgisayar Sayısı: 153Ad.+8Ad.Bilgisayar Kasası =161 Adet
Taşınabilir bilgisayar Sayısı:86Adet

3.3- Kütüphane Kaynakları

Kitap Sayısı: ... Adet
Basılı Periyodik Yayın Sayısı: ... Adet
Elektronik Yayın Sayısı: ... Adet

3.4- Diğer Bilgi ve Teknolojik Kaynaklar

Cinsi	İdari Amaçlı (Adet)	Eğitim Amaçlı (Adet)	Araştırma Amaçlı (Adet)
Projeksiyon	-	26	-
Slayt makinesi	-	-	-
Tepegöz	-	-	-
Episkop	-	-	-
Barkot Okuyucu	-	-	-
Baskı makinesi	-	2	-
Fotokopi makinesi	1	2	-
Faks	1	-	-
Fotoğraf makinesi	-	2	1
Kameralar	38Ad.Güvenlik kamerası 2 Adet Normal Kamera	1 Ad Doküman kamera 1 Ad Normal kamera	-
Televizyonlar	-	4	-
Tarayıcılar	-	2	-
Müzik Setleri	-	-	-
Mikroskoplar	-	43	-
DVD ler	-	-	-

4- İnsan Kaynakları

4.1- Akademik Personel

Akademik Personel					
	Kadroların Doluluk Oranına Göre			Kadroların İstihdam Şekline Göre	
	Dolu	Boş	Toplam	Tam Zamanlı	Yarı Zamanlı
Profesör	4		4	4	-
Doçent	11		11	11	-
Yrd. Doçent	50		50	50	-
Öğretim Görevlisi	6		6	6	-
Okutman					-
Çevirici					-
Eğitim- Öğretim Planlamacısı					-
Araştırma Görevlisi	29		29	29	-
Uzman	-	-	-	-	-

4.2- Yabancı Uyruklu Akademik Personel

Yabancı Uyruklu Öğretim Elemanları		
Unvan	Geldiği Ülke	Çalıştığı Bölüm
Profesör	-	-
Doçent	-	-
Yrd. Doçent	Bulgaristan	Yabancı Diller Eğitimi
Öğretim Görevlisi	-	-
Okutman	-	-
Çevirici	-	-
Eğitim-Öğretim Planlamacısı	-	-
Araştırma Görevlisi	-	-
Uzman	-	-
Toplam	-	-

4.3- Diğer Üniv. Görevlendirilen Akademik Personel

Diğer Üniversitelerde Görevlendirilen Akademik Personel		
Unvan	Bağlı Olduğu Bölüm	Görevlendirildiği Üniversite
Profesör	-	-
Doçent	-	-
Yrd. Doçent		
Öğretim Görevlisi	-	-
Okutman	-	-
Çevirici	-	-
Eğitim Öğretim Planlamacısı	-	-
Araştırma Görevlisi		-
Uzman	-	-
Toplam		-

4.4- Başka Üniv. Kurumda Görevlendirilen Akademik Personel

Başka Üniversitelerden Üniversitemizde Görevlendirilen Akademik Personel		
Unvan	Çalıştığı Bölüm	Geldiği Üniversite
Profesör	-	-
Doçent	-	-
Yrd. Doçent		
Öğretim Görevlisi	-	-
Okutman	-	-
Çevirici	-	-
Eğitim Öğretim Planlamacısı	-	-
Araştırma Görevlisi	-	-
Uzman	-	-
Toplam	-	-

4.5- Sözleşmeli Akademik Personel

Sözleşmeli Akademik Personel Sayısı	
Profesör	-
Doçent	-
Yrd. Doçent	1
Öğretim Görevlisi	-

Uzman	-
Okutman	-
Sanatçı Öğrt. Elm.	-
Sahne Uygulamacısı	-
Toplam	1

4.6- Akademik Personelin Yaş İtibariyle Dağılımı

Akademik Personelin Yaş İtibariyle Dağılımı							
	21-25 Yaş	26-30 Yaş	31-35 Yaş	36-40 Yaş	41-50 Yaş	51-Üzeri	Toplam
Kişi Sayısı	2	22	34	19	18	-	95
Yüzde	2,06	22,68	35,05	18,98	22,78		100

4.7- İdari Personel

İdari Personel (Kadroların Doluluk Oranına Göre)			
	Dolu	Boş	Toplam
Genel İdari Hizmetler	12	-	12
Sağlık Hizmetleri Sınıfı	-	-	-
Teknik Hizmetleri Sınıfı	-	-	-
Eğitim ve Öğretim Hizmetleri sınıfı	-	-	-
Avukatlık Hizmetleri Sınıfı.	-	-	-
Din Hizmetleri Sınıfı	-	-	-
Yardımcı Hizmetli	2	-	2
Toplam	14	-	14

4.8- İdari Personelin Eğitim Durumu

İdari Personelin Eğitim Durumu						
	İlköğretim	Lise	Ön Lisans	Lisans	Y.L. ve Dokt.	Toplam
Kişi Sayısı	-	2	2	9	1	14

Yüzde	-	14,2	14,2	64,2	7,1	100
-------	---	------	------	------	-----	-----

4.9- İdari Personelin Hizmet Süreleri

İdari Personelin Hizmet Süresi						
	1 – 3 Yıl	4 – 6 Yıl	7 – 10 Yıl	11 – 15 Yıl	16 – 20 Yıl	21 - Üzeri
Kişi Sayısı	3	4	2	4	1	-
Yüzde	21,4	28,5	14,2	28,5	7,4	-

4.10- İdari Personelin Yaş İtibariyle Dağılımı

İdari Personelin Yaş İtibariyle Dağılımı						
	21-25 Yaş	26-30 Yaş	31-35 Yaş	36-40 Yaş	41-50 Yaş	51- Üzeri
Kişi Sayısı		3	7	4		-
Yüzde		21,4	50	28,5		-

4.11- İşçiler

İşçiler (Çalıştıkları Pozisyonlara Göre)			
	Dolu	Boş	Toplam
Sürekli İşçiler	--	-	-
Vizeli Geçici İşçiler (adam/ay)	-	-	-
Vizesiz işçiler (3 Aylık)	-	-	-
Toplam	-	-	-

4.12- Sürekli İşçilerin Hizmet Süreleri

Sürekli İşçilerin Hizmet Süresi						
	1 – 3 Yıl	4 – 6 Yıl	7 – 10 Yıl	11 – 15 Yıl	16 – 20 Yıl	21 - Üzeri
Kişi Sayısı						
Yüzde						

4.13- Sürekli İşçilerin Yaş İtibariyle Dağılımı

Sürekli İşçilerin Yaş İtibariyle Dağılımı						
	21-25 Yaş	26-30 Yaş	31-35 Yaş	36-40 Yaş	41-50 Yaş	51- Üzeri
Kişi Sayısı						
Yüzde						

5- Sunulan Hizmetler

5.1- Eğitim Hizmetleri

5.1.1- Öğrenci Sayıları

Öğrenci Sayıları									
Birim Adı	I. Öğretim			II. Öğretim			Toplam		Genel Toplam
	E	K	Top.	E	K	Top.	Kız	Erkek	
Fakülteler	492	1155	1647	87	146	233	1301	579	1880
Yüksekokullar									
Enstitüler									
Meslek Yüksekokulları									
Toplam									

5.1.2- Yabancı Dil Hazırlık Sınıfı Öğrenci Sayıları

Yabancı Dil Eğitimi Gören Hazırlık Sınıfı Öğrenci Sayıları ve Toplam Öğrenci Sayısına Oranı								
Birim Adı	I. Öğretim			II. Öğretim			I. ve II. Öğretim Toplamı(a)	Yüzde*
	E	K	Top.	E	K	Top.	Sayı	
Fakülteler	13	28	41	-	-	-	41	1,86
Yüksekokullar								

5.1.3- Öğrenci Kontenjanları

Öğrenci Kontenjanları ve Doluluk Oranı				
Birim Adı	2015ÖSS Kontenjanı	2015ÖSS sonucu Yerleşen	Boş Kalan	Doluluk Oranı
Fakülteler	500	500	-	% 100
Yüksekokullar				

Meslek Yüksekokulları				
Toplam	500	500	-	%100

5.1.4- Yüksek Lisans ve Doktora Programları

Enstitülerdeki Öğrencilerin Yüksek Lisans (Tezli/ Tezsiz) ve Doktora Programlarına Dağılımı					
Birim Adı	Programı	Yüksek Lisans Yapan Sayısı		Doktora Yapan Sayısı	Toplam
		Tezli	Tezsiz		
İlköğretim	Fen Bilgisi	82	1	4	87
İlköğretim	Sosyal Bilgiler	36	-	-	36
İlköğretim	Matematik	-	-	-	-
İlköğretim	Sınıf	30	-	-	30
İlköğretim	Okul Öncesi	20	-	-	20
İlköğretim	Eğitim Yönetimi, Teftişi, Planlaması ve Ekonomisi	3	-	-	3
Toplam		171	1	2	247

5.1.5- Yabancı Uyruklu Öğrenciler

Yabancı Uyruklu Öğrencilerin Sayısı ve Bölümleri			
	Bölümü		
	Kadın	Erkek	Toplam
Fakülteler	15	23	38
Yüksekokullar			
Enstitüler			
Meslek Yüksekokulları			
Toplam	15	23	38

5.2- Sağlık Hizmetleri

	YATAK SAYISI	HASTA SAYISI	TETKİK SAYISI
ACİL SERVİS HİZMETLERİ			
YOĞUN BAKIM			

KLİNİK			
AMELİYAT SAYISI			
POLİKLİNİK HASTASI SAYISI			
LABORATUAR HİZMETLERİ			
RADYOLOJİ ÜNİTESİ HİZMETLERİ			
NÜKLEER TIP BÖLÜMÜNDE VERİLEN HİZMETLER			
MEDİKO SOSYAL POLİKLİNİK HASTA SAYISI			

5.3-İdari Hizmetler

Fakültemizde 2015 yılı içerisinde Tüketime yönelik mal ve malzeme alımları kapsamında 95.478,00 TL değerinde gider kaydedilmiştir. Yolluk giderleri 239.806,00TLdir. Hizmet alımı kapsamında; kurslara katılım için 1.400 TL, menkul mal alım ve bakım onarım giderleri için 9.696 TL ve gayrimenkul mal bakım ve onarım giderleri için ise 10.789,00 TL gider kaydedilmiştir.

	2015 BÜTÇE BAŞLANGIÇ ÖDENEĞİ	2015 GERÇEKLEŞME TOPLAMI %	GERÇEK ORANI
Tüketime Yönelik Mal ve Malzeme Alımları	16.000	95.478	
Yolluklar	26.000	239.806	-
Hizmet Alımları	9.000	1.400	-
Menkul Mal Alım ve Bakım Onarım Giderleri	10.000	9.696	-
Gayri Menkul Mal Bakım ve Onarım Giderleri	4000	10.789	-

5.4-Diğer Hizmetler

Fakültemiz öğretim elemanları tarafından eğitim-öğretim yanında araştırma faaliyetlerine de önem verilmektedir. Erasmus ders verme hareketliliği kapsamında 3 öğretim üyemiz seçilmiştir.

Fakültemizde kültürel ve sosyal etkinlikler kapsamında konferanslar düzenlenmekte, önemli gün ve haftalar ile ilgili kutlama programları organize edilmektedir.

AKADEMİK PERSONELİN 2014 YILINDA ALDIĞI ÖDÜLLER

S.N	ADI SOYADI	ALDIĞI ÖDÜLLER
1	Yrd. Doç. Dr. Hasan ÖZCAN	En İyi Doktora Ödülü (NafiAtuf Kansu Eğitim Bilim Özendirme Ödülü)
2		

6- Yönetim ve İç Kontrol Sistemi

2015 yılında Fakültemizde kırtasiye ve su alımı olmak üzere toplam 79.500 TL tüketime yönelik mal ve malzeme alımı gerçekleştirilmiştir.

Fakültemize 2015 yılında 4 profesör,11 doçent, 50 yardımcı doçent, 6 öğretim görevlisi, 29 araştırma görevlisi ile eğitim-öğretim faaliyetlerini sürdürmüştür.

D- Diğer Hususlar

(Bu başlık altında, yukarıdaki başlıklarda yer almayan ancak birimin açıklanmasını gerekli gördüğü diğer konular özet olarak belirtilir.)

II- AMAÇ ve HEDEFLER

A. İdarenin Amaç ve Hedefleri

Stratejik Amaçlar	Stratejik Hedefler
Stratejik Amaç-1: Lisans ve lisansüstü düzeyde kaliteli eğitim-öğretim faaliyetinde bulunmak	Hedef-1: Yeni binamızın temeli atılmış olup inşaatının devam etmektedir. 2015 sonunda yeni binamızda eğitim öğretime geçilecektir.
	Hedef-2: Yeni binamızda öğretim elemanları için çalışma ve araştırma ortamları daha verimli şekilde planlanmış olup bu sayede öğretim elemanlarımızın daha kaliteli bir eğitim öğretim faaliyeti gerçekleştirmesi hedeflenmektedir.
	Hedef-3: Öğrencilerimizin ERASMUS-FARABİ gibi öğrenci değişikliği programlarından maksimum şekilde faydalanması için teşvik edilmesi,
	Hedef-4: Yeni fakülte binamızda çok sayıda spor alanları olacaktır. Bununla birlikte yeni fakülte binamızın bodrum katında birçok oda öğrenci kulüplerine ayrılacaktır. Fakültemiz öğrencilerinden çeşitli kulüpler kurması teşvik edilecek bu sayede eğitim öğretim faaliyetleri yanında öğrencilerin sosyal açıdan teşvik edilecektir.
Stratejik Amaç-2: Akademik ve idari personelimizin nicelik ve niteliğini arttırmak	Hedef-1: 2016 yılı içinde 1 anabilim dalına (zihinsel engelliler öğretmenliği) öğrenci alınması için YÖK'e başvurulacaktır. Yeni bölümlerin açılmasıyla bu bölümlerin kadrolarının güçlendirilmesi için öğretim elemanı alınması planlanmaktadır.
	Hedef-2: Fakülte öğretim elemanı sayısı arttığından ulusal/uluslararası yayın sayısının artması beklenmektedir. Bununla birlikte öğretim elemanlarımızın nitelikli yayınlar yapmaları teşvik edilecektir.
	Hedef-3: Yeni binamızla birlikte idari personelin çalışma şartları iyileşecektir. Ancak idari personel sayımız yetersizdir. 2016 yılında yeni idari personel alınarak şu anki idari personel üzerindeki aşırı iş yükü hafifletilecektir.
	Hedef-4: Akademik personelin TÜBİTAK, Bap, Kalkınma Ajansı gibi kuruluşlara proje sunmaları teşvik edilecektir.
Stratejik Amaç-3: Ulusal ve uluslararası paydaşlarla işbirliğini geliştirmek	Hedef-1: Öğretim elemanlarımızın ERASMUS, MEVLANA, Tubitak, Yök desteklerinden yararlanarak yurt dışına çıkarak bilgi ve görgülerinin artırılmasının

	desteklenecektir.
	Hedef-2: 2016 yılı içinde çeşitli uzmanlar tarafından verilen konferansların desteklenmesi devam edecektir.
	Hedef-3: Fakültemiz öğretim elemanlarının ulusal/uluslararası kongrelere katılmasının desteklenecektir.
Stratejik Amaç-4: Öğrenciler tarafından en çok tercih edilen bir fakülte olmak	Hedef-1: Fakültemizde yapılan bütün faaliyetlerin kamuoyu ile paylaşılmaya devam edilecektir. Bu sayede fakültemizin tanıtımının yapılması.
	Hedef-2: Fakültemizi daha nitelikli öğrencilerin tercih etmesi amacı ile çeşitli tanıtım organizasyonlarının yapılması.

B. Temel Politikalar ve Öncelikler

Temel politikamız MEB öğretmen yeterliliklerine ve 1739 sayılı Milli Eğitim Temel Kanununa uygun teknolojiye takip eden nitelikli öğretmen adayları yetiştirmektir. Bunun için genç ekibimizle birlikte sürekli MEB kalite standartlarını ve MEB Eğitim Şurası sonuçlarını takip etmekteyiz.

C. Diğer Hususlar

(Bu başlık altında, yukarıdaki başlıklarda yer almayan ancak birimin açıklanmasını gerekli gördüğü diğer konular özet olarak belirtilir.)

III- FAALİYETLERE İLİŞKİN BİLGİ VE DEĞERLENDİRMELER

A- Mali Bilgiler

1. Bütçe Uygulama Sonuçları

1.1-Bütçe Giderleri

	2015 BÜTÇE BAŞLANGIÇ ÖDENEĞİ	2015GERÇEKLEŞ ME TOPLAMI	GERÇEK. ORANI
	TL	TL	%
BÜTÇE GİDERLERİ TOPLAMI			
01 - PERSONEL GİDERLERİ	3.373.000	3.721.784	%110
02 - SOSYAL GÜVENLİK KURUMLARINA DEVLET PRİMİ GİDERLERİ	632.000	678.806	%107
03 - MAL VE HİZMET ALIM GİDERLERİ	63.000	248.000	%395
05 - CARİ TRANSFERLER			
06 - SERMAYE GİDERLERİ			

Bütçe hedef ve gerçekleştirmeleri ile meydana gelen sapmaların nedenleri; personel giderlerinde % 110'luk bir gerçek oran meydana gelmiş ve 2015 bütçe başlangıç ödeneği 3.373.000 TL iken 2015 gerçekleştirme toplamı 3.721.784TL'dir. Buradaki sapma personel maaşlarından kaynaklanmaktadır. Sosyal Güvenlik Kurumlarına devlet primi giderlerinde %107'lik bir gerçek oran meydana gelmiş ve 2015 bütçe başlangıç ödeneği 632.000 TL iken 2014 gerçekleştirme toplamı 678.806TL'dir. Buradaki sapma personel SGK primlerinden kaynaklanmaktadır. Mal ve hizmet alım giderlerinde %395'lik bir gerçekleştirme oran meydana gelmiş ve 2015 bütçe başlangıç ödeneği 63.000 TL iken 2015 gerçekleştirme toplamı 248.000 TL'dir. Buradaki sapma ise yolluklar ve gayrimenkul gideri 4000TL iken ek olarak Gayrimenkul Bakım Onarım Gideri istenmiştir.

1.2-Bütçe Gelirleri

	2015 BÜTÇE TAHMİNİ	2015 GERÇEKLEŞME TOPLAMI	GERÇEK. ORANI
	TL	TL	%
BÜTÇE GELİRLERİ TOPLAMI	-	-	-
02 – VERGİ DIŞI GELİRLER	-	-	-
03 – SERMAYE GELİRLERİ	-	-	-
04 – ALINAN BAĞIŞ VE YARDIMLAR	-	-	-

2- Temel Mali Tablolara İlişkin Açıklamalar

01 Personel giderleri kaleminde 2015 başlangıç ödeneği %125 Sosyal güvenlik kurumlarına devlet primi giderlerinde %120 ve 03 Mal ve hizmet alım giderlerinde %549 oranında gerçekleşmiştir. Yeni kurulan bir üniversite olarak personel sayısının her geçen gün artması aynı zamanda binamızın bakım çalışmaları bu bütçe aşımında etkili olmuştur.

3- Mali Denetim Sonuçları

Fakültemizin 2015 yılına ait 2015 yılında yapılan mali denetim raporları İdari ve Mali İşler Daire Başkanlığında bulunmaktadır.

4- Diğer Hususlar

(Bu başlık altında, yukarıdaki başlıklarda yer almayan ancak birimin mali durumu hakkında gerekli görülen diğer konulara yer verilir.)

B- Performans Bilgileri

Stratejik Amaç 1: *Lisans ve lisansüstü düzeyde kaliteli eğitim-öğretim faaliyetinde bulunmak*

Stratejik Hedefler	Performans Hedefi (2016 – 2017)	Performans Göstergesi 2015	2015 Durum
Stratejik Hedef 1: Eğitim-öğretim faaliyetlerinin kaliteli bir şekilde gerçekleştirilebilmesi için gerekli olan fiziksel altyapının yapılması		-	Ek binamızın inşaatı tamamlanma noktasına gelmiştir.
		2 Adet Resim Atölyesi	Yeni binamızda 32 adet sınıf + 2 Amfi sınıf mevcuttur.
	15 adet projeksiyon cihazı	10 adet projeksiyon cihazı	26 adet projeksiyon cihazı mevcuttur.
	-	1 adet fotokopi makinesi	3 adet fotokopi makinesi mevcuttur.
	20 adet yazıcı	20 adet yazıcı	65 adet yazıcı mevcuttur.
	3 adet tarayıcı	-	2 adet tarayıcı
	-	-	1 adet faks cihazı mevcuttur.
	146 adet büro malzemesi	35 adet büro malzemesi	110 dolap, 55 masa, 127 koltuk, 15 adet 3'lü bank, 60 sehpa
Yeni binamızda 3 adet İnternet erişimli bilgisayar	-	2 adet İnternet erişimli bilgisayar laboratuvarı mevcuttur.	
Stratejik Hedef 2: Öğrencilerin öğretim elemanlarını değerlendirmesine olanak tanınması	Her eğitim-öğretim dönemi sonunda ders değerlendirme anketinin uygulanması	Anket uygulaması	-
Stratejik Hedef 3: Öğrencilerin ERASMUS öğrenci değişim programlarından faydalandırılması	Fakülte öğrencilerimizin ERASMUS programlarına başvurmasının	5 öğrencinin ERASMUS programına katılması.	5 öğrenci ERASMUS programına katılmıştır.
Stratejik Hedef 4: Uygulamalı eğitim-öğretim çalışmalarının geliştirilmesi	-Öğrencileri sosyal sorumluluk projelerine yönlendirmek.	Topluma hizmet uygulamaları dersi, öğrenci kulüpleri ve dördüncü sınıf zorunlu staj dersi kapsamında sosyal sorumluluk projelerini artırılması.	Topluma hizmet uygulamaları dersi, öğrenci kulüpleri ve dördüncü sınıf zorunlu staj dersi kapsamında sosyal sorumluluk projelerini artırmıştır.

Stratejik Hedef 1 kapsamında planlanan faaliyetler hayata geçirilmiştir.

Stratejik Amaç 2: Akademik ve idari personelimizin nicelik ve niteliğini arttırmak

Stratejik Hedefler	Performans Hedefi (2016 – 2017)	Performans Göstergesi 2015	2015 Durum
<i>Stratejik Hedef 1: Öğretim elemanı sayısının artırılması</i>	Öğretim elemanı sayısının bölümlerin ihtiyacına göre artırılması	20 akademik personelin atama izninin alınması	20 akademik personelin ataması yapılmıştır.
<i>Stratejik Hedef 2: Öğretim elemanlarının ulusal/uluslar arası nitelikteki yayın sayısının artırılması</i>	Öğretim elemanlarının en az bir adet hakemli dergide makale yayınlaması, ulusal/uluslar arası kongrede bildiri sunması	En az öğretim elemanı sayısı kadar makale/bildiri yayınlanması	2015 yılında Fakültemizde 22 Adet Ulusal, 27 Adet Uluslararası olmak üzere toplam 49 adet Ulusal Hakemli Dergilerde Makale yayınlanmıştır.
<i>Stratejik Hedef 3: İdari ve teknik personel sayısının yükseltilmesi</i>	1 mali işler şefi, 10 memur, 5 sekreter, 2 teknisyen, 5 hizmetlinin Fakültemize tahsis edilmesi	3 memur	3 memur
<i>Stratejik Hedef 4: Proje sayısının artırılması</i>	Önceki yıla ait proje sayısının en az %50 oranda artırılması	Minimum 5 proje	9 proje

Stratejik Amaç 2 kapsamında yer alan tüm hedefler gerçekleştirilmiştir.

Stratejik Amaç 3: Ulusal ve uluslararası paydaşlarla işbirliğini geliştirmek

Stratejik Hedefler	Performans Hedefi (2016 – 2017)	Performans Göstergesi 2015	2015 Durum
<i>Stratejik Hedef 1: Öğretim elemanlarının ERASMUS değişim programlarından faydalandırılması</i>	10 öğretim elemanı hareketliliği	3 öğretim elemanı hareketliliği	1 öğretim elemanı hareketliliği sağlanmıştır.
<i>Stratejik Hedef 2: Akademisyen, alan uzmanı ve yöneticilere konferanslar verilmesi</i>	Her eğitim-öğretim döneminde en az 8 konferans gerçekleştirilmesi	En az 1 konferans	-
<i>Stratejik Hedef 3: Ulusal ve uluslararası bilimsel kongre düzenlenmesi</i>	2 yılda bir kongre düzenlenmesi	-	

Stratejik Amaç 3 kapsamında yer alan hedefler kısmen gerçekleştirilmiştir.

Stratejik Amaç 4: Öğrenciler tarafından en çok tercih edilen bir fakülte olmak

Stratejik Hedefler	Performans Hedefi (2016 – 2017)	Performans Göstergesi 2015	2015 durum
<i>Stratejik Hedef 1: Web sitemizin Fakültemizin üstünlüklerini ve fırsatlarını kamuoyuna en iyi tanıtacak şekilde tasarlanması</i>	Web sitesinin güncel tutulması	Web sitemizde fakültemizde olan bütün etkinliklerin yayınlanması	Fakültemizde olan bütün etkinlikler ve faaliyetler web sitemizde yayınlanmaktadır.
<i>Stratejik Hedef 2: Fakültemizin tanıtımını yapmak amacıyla yeni kaydolun öğrencilere oryantasyon toplantısı yapılması</i>	Her eğitim-öğretim yılı başında oryantasyon toplantısı yapılması	Eğitim-öğretim yılı başında oryantasyon toplantısı yapılması	Fakültemizin bütün bölümleri tarafından 2015-2016 eğitim öğretim yılı dönem başında oryantasyon toplantısı yapılmıştır.
<i>Stratejik Hedef 3: Mezunlarımızla ilgili güncel veri tabanlarımızın oluşturulması</i>	Fakültemiz yeni açılan bölümlerinden ilk mezunlarını verecektir.	Mezunlarımızla ilgili güncel veri tabanı oluşturma planlanmaktadır.	-

Stratejik Amaç 4 kapsamında yer alan hedefler kısmen gerçekleştirilmiştir.

1- Faaliyet ve Proje Bilgileri

1.1. Faaliyet Bilgileri

FAALİYET TÜRÜ	SAYISI
Sempozyum ve Kongre	104
Konferans	11
Panel	3
“Seminer	3
Açık Oturum	
Söyleşi	1
Tiyatro	
Müzik dinletisi	19
Sergi	17
Turnuva	
Teknik Gezi	
Eğitim Semineri	11
Film	
Bilimsel Etkinlik (Eğitim)	7

1.2. Yayınlarla İlgili Faaliyet Bilgileri

İndekslere Giren Hakemli Dergilerde Yapılan Yayınlar

YAYIN TÜRÜ		SAYISI
SCI, SSCI, AHCI		7
SCI, SSCI ve AHCI DIŐINDAKİ İNDEKS TARAFINDAN TARANAN DERGİLERDE YAYINLANAN TEKNİK NOT, EDİTÖRE MEKTUP, TARTIŐMA, VAKA TAKDİMİ ve ÖZET TÜRÜNDEN YAYINLAR DIŐINDAKİ MAKALELER		42
Uluslararası Makale		27
Ulusal Makale		22
Uluslararası Bildiri		96
Ulusal Bildiri		39
Kitap		6
Kitap bölümü	Uluslararası	1
	Ulusal	10

1.3. Üniversiteler Arasında Yapılan İkili Anlaşmalar

ÜNİVERSİTE ADI	ANLAŐMANIN İÇERİŐİ

1.4. Proje Bilgileri

Bilimsel Araştırma Proje Sayısı					
PROJELER	2015				
	Önceki Yıdan Devreden Proje	Yıl İinde Eklenen Proje	Toplam	Yıl İinde Tamamlanan Proje	Toplam Ödenek TL
DPT	-	-	-	-	-
TÜBİTAK	-	2	2		
A.B.		-			
BİLİMSEL ARAŐTIRMA PROJELERİ	4	5	9		
DİŐER	-	-	-	-	-
TOPLAM	4	7	11		

2- Performans Sonuçları Tablosu

“Performans bilgileri

GEÇİCİ MADDE 2 – (1) Kamu idareleri ilk performans programlarını hazırladıkları yıla kadar, faaliyet raporlarının performans bilgileri bölümünde sadece faaliyet ve projelere ilişkin bilgilere yer verirler.”
Hükmü nedeniyle bu alan doldurulmayacaktır.

3- Performans Sonuçlarının Değerlendirilmesi

“Performans bilgileri

GEÇİCİ MADDE 2 – (1) Kamu idareleri ilk performans programlarını hazırladıkları yıla kadar, faaliyet raporlarının performans bilgileri bölümünde sadece faaliyet ve projelere ilişkin bilgilere yer verirler.”
Hükmü nedeniyle bu alan doldurulmayacaktır.

4- Performans Bilgi Sisteminin Değerlendirilmesi

“Performans bilgileri

GEÇİCİ MADDE 2 – (1) Kamu idareleri ilk performans programlarını hazırladıkları yıla kadar, faaliyet raporlarının performans bilgileri bölümünde sadece faaliyet ve projelere ilişkin bilgilere yer verirler.”
Hükmü nedeniyle bu alan doldurulmayacaktır.

5- Diğer Hususlar

“Performans bilgileri

GEÇİCİ MADDE 2 – (1) Kamu idareleri ilk performans programlarını hazırladıkları yıla kadar, faaliyet raporlarının performans bilgileri bölümünde sadece faaliyet ve projelere ilişkin bilgilere yer verirler.”
Hükmü nedeniyle bu alan doldurulmayacaktır.

IV- KURUMSAL KABİLİYET ve KAPASİTENİN DEĞERLENDİRİLMESİ

A- Üstünlükler

- Genç ve yeniliğe açık bir kadroya sahip olması.

- Doktora eğitimlerini tamamlamak üzere köklü üniversitelerde görevlendirilmiş Araştırma görevlilerinin bulunması.
- Öğretim elemanlarının nitelikli dergilerde ve kongrelerde çalışmalarının bulunması.
- TÜBİTAK , BAPtarafından desteklenen projeler bulunması.
- ERASMUS programları ile öğretim elemanı ve öğrenci hareketliliği sağlanması.
- Lisansüstü programların sahip olması.
- Öğretim elemanı sayısının yeterli düzeyde olması.
- Dersliklerde eğitim teknolojilerinin etkin olarak kullanılması.
- Kurum içi ve kurumlar arası etkili iletişim ve işbirliği bulunması. (bölümler arası, diğer fakültelerle, MEB, özel eğitim kurumları ve diğer hizmet kurumları)
- Bilimsel, sosyal ve kültürel faaliyetler açısından öğrencilere destek ve olanaklar sağlanması.
- Öğretim elemanlarının ulusal ve uluslararası bilimsel etkinliklere katılımı için yeterli bütçe sağlanması.
- Gelişmiş öğrenci laboratuvarlarına sahip olması
- İnternet erişimi ve hızı konusunda yeterli seviyede bulunması.

B- Zayıflıklar

Bazı bölüm ve anabilim dallarımızın henüz eğitim-öğretime başlamamış olması.

Lisansüstü eğitim programlarının fakülte genelinde yaygın olmaması.

Öğretim elemanlarının ulusal ve uluslararası bilimsel etkinliklere katılımı için yeterli bütçe sağlanamaması.

İdari ve hizmetli personel sayısının yeterli düzeyde olmaması.

Derslik sayısının yeterli düzeyde olmaması.

Fiziksel olarak bina yetersizliği.

C- Değerlendirme

ASÜ Eğitim Fakültesi olarak genç, dinamik bir kadromuzun bulunması ve eğitim-öğretim faaliyetleri yanında araştırma faaliyetlerinde de aktif çalışmalar gerçekleştirmekteyiz. Aksaray İl Milli Eğitim Müdürlüğü ve diğer hizmet kurumları ile karşılıklı olarak güçlü ilişkiler kurulmuştur. Dersliklerin eğitim teknolojileri ile tefriş

edilmiş olması, öğretim elemanlarımızın ders içeriklerini zenginleştirmesi yanında öğrencilerin de bu teknolojileri etkin kullanan eğitimciler olarak yetişmesine imkân vermektedir.

Buna karşın Fakültemizin etki alanı dışında gelişen, bazı eğitim alanlarında, farklı fakülte ve bölümlerden mezun olanların sertifika programları ile öğretmen olarak atanması nedeniyle mezunlarımızın, atanmalarında bazı sorunlar yaşamaktadırlar.

V- ÖNERİ VE TEDBİRLER

Eğitim Fakültesi olarak performans hedeflerinin gerçekleştirilmesinde önemli bir aşama kaydedildiğini söylemek mümkündür. Hedeflerin birçoğu gerçekleştirilmiş, bir kısmında ise gelecek yılların hedefleri yakalanmıştır. Bununla birlikte bu hedeflerin ileri taşınmasında bazı temel eksiklerin giderilmesi şarttır. Yeni Fakülte binamız Eylül 2016 'da tamamlanarak eğitim-öğretime açılacaktır. Bu sayede öğrenci ve akademisyenlerimiz daha iyi koşullarda eğitim-öğretim yapma imkânına kavuşacaktır.

İÇ KONTROL GÜVENCE BEYANI

Harcama yetkilisi olarak yetkim dahilinde;

Bu rapordayeralan bilgilerin güvenilir, tam ve doğru olduğunu beyan ederim.

Bu raporda açıklanan faaliyetlerin idare bütçesinden harcamamıza tahsis edilmiş kaynakların net kili, ekonomik ve verimli bir şekilde kullanıldığını, görev ve yetki alanım çerçevesinde iç kontrol sisteminin idari ve malikararları ile bunların ilişki işlemlerini yasallık ve düzenliliği hususunda yeterli güvenceyi sağladığını ve harcamamıza desürece kontrolün etkin olarak uygulandığını bildiririm.

Bu güvence, harcamaya yetkilisi olarak sahip olduğum bilgi ve değerlendirmeler, iç kontroller, iç denetim raporları ile Sayıştay raporları gibi benim ve benden önceki harcama yetkilisinden almış olduğum bilgiler dahilindeki hususlara dayanmaktadır.

Burad raporlanmayan, idarenin menfaatlerine zarar veren herhangi bir husus hakkında bilgim olmadığını beyan ederim. (Aksaray-2016)

Harcama Yetkilisi

Prof.Dr.İsmet EMRE