



AKSARAY ÜNİVERSİTESİ

AKSARAY ÜNİVERSİTESİ

Eđitim Fakóltesi

2017 Yılı Faaliyet Raporu

İÇİNDEKİLER

ÜST YÖNETİCİ SUNUŞU.....	
I- GENEL BİLGİLER.....	
A- Misyon ve Vizyon.....	
B- Yetki, Görev ve Sorumluluklar.....	
C- İdareye İlişkin Bilgiler.....	
1- Fiziksel Yapı.....	
2- Örgüt Yapısı.....	
3- Bilgi ve Teknolojik Kaynaklar	
4- İnsan Kaynakları	
5- Sunulan Hizmetler	
6- Yönetim ve İç Kontrol Sistemi	
D- Diğer Hususlar	
II- AMAÇ ve HEDEFLER	
A- İdarenin Amaç ve Hedefleri	
B- Temel Politikalar ve Öncelikler	
C- Diğer Hususlar	
III- FAALİYETLERE İLİŞKİN BİLGİ VE DEĞERLENDİRMELER	
A- Mali Bilgiler	
1- Bütçe Uygulama Sonuçları	
2- Temel Mali Tablolara İlişkin Açıklamalar	
3- Mali Denetim Sonuçları	
4- Diğer Hususlar	
B- Performans Bilgileri	
1- Faaliyet ve Proje Bilgileri	
2- Performans Sonuçları Tablosu	
3- Performans Sonuçlarının Değerlendirilmesi	
4- Performans Bilgi Sisteminin Değerlendirilmesi	
5- Diğer Hususlar	
IV- KURUMSAL KABİLİYET ve KAPASİTENİN DEĞERLENDİRİLMESİ	
A- Üstünlükler	
B- Zayıflıklar	
C- Değerlendirme	
V- ÖNERİ VE TEDBİRLER	

ÜST YÖNETİCİNİN SUNUŞU

Sürekli değişen günümüz dünyasında üniversiteler; bilginin üretildiği ve toplumlara taşındığı kurumların başında gelmektedir. Bu bilinçle, Eğitim Fakültesi akademik ve idari hizmetlerde kalite düzeyinin iyileştirilmesi ve sistematik bir şekilde devam ettirilmesi için çağdaş yönetim ilkelerini uygulayarak Atatürk İlke ve İnkılapları rehberliğinde ülkemizin kalkınmasında çok önemli bir işlevi üstlenmektedir.

Bunun için Fakültemizin eğitim-öğretim, araştırma ve kamu hizmeti sorumluluklarını da göz önünde bulundurarak evrensel değerlere ulaşacak kaliteyi yakalaması bir zorunluluktur.

5018 sayılı Kamu Mali Yönetimi ve Kontrol Kanunun çerçevesinde kaynakların etkili, ekonomik, verimli bir şekilde elde edilmesi, kullanılması ile hesap verebilirliği ve mali saydamlığı sağlamak üzere birimlerimizce akademik, idari misyon, vizyon, amaç ve hedeflerinin ele alındığı bir gelecek projeksiyonu çizilmiştir. Bu değerler doğrultusunda Fakültemiz harcama yetkilileri tarafından düzenlenen birim faaliyet raporları esas alınarak Fakültemizin “FaaliyetRaporu” hazırlanmıştır.

Fakültemize; 2017 Yılı Merkezi Yönetim Bütçe Kanunu ile kullanılmak üzere tahsis edilen ödenekler 2017 Yılı için hazırlanan Ayrıntılı Harcama Programı dahilinde tahsis edildikleri amaçlar doğrultusunda yıl içerisinde yaptırılan iş, satın alınan mal ve hizmetler ile diğer giderlerin karşılanmasında kullanılmış, hiçbir birime harcama yetkilisi tarafından bütçelerinde yer alan ödeneklerin üzerinde harcama yapılmamıştır.

Faaliyet Raporunun hazırlanmasında emeği geçen personelimize, ilgili birimlerimize, bilginin üretilmesi ve çevresel etkinliğin sağlanmasında, çağdaş ve evrensel değerler doğrultusunda bütünleşerek çalışan tüm idari ve akademik personelimize teşekkür ediyor, başarılar diliyorum.

Adı Soyadı: Prof. Dr. Ayhan ÖZÇİFÇİ

Unvanı : Dekan V.

İmza :

I- GENEL BİLGİLER

A. Misyon ve Vizyon

Misyon

Millî Eğitim Bakanlığı ve Yüksek Öğretim Kurulu tarafından belirlenen ilkelere göre genel kültür, özel alan ve eğitime-öğretme bilgi, beceri ve alışkanlıkları kazanmış öğretmenler yetiştirmenin yanı sıra, bilimsel yaklaşımı, demokratik anlayışı, akademik üretimi, ülkemizde ve dünyadaki değişimlere uyum sağlamayı, ekip çalışması ve disiplinler arası iletişim becerilerine sahip, eğitim teknolojilerini kullanabilen, toplumunun değerleriyle barışık, edebiyat, sanat, spor ve kültürel değerlere sahip çıkan, çeşitliliği bir zenginlik olarak gören, teori ile uygulamayı birleştiren, özgüveni ve hoşgörüsü olan, yaşam boyu öğrenmeyi ve kendini yenilemeyi ilke edinmiş, kendisiyle ve çevresiyle barışık, eleştirel düşünebilen ve düşüncesini üslubunca ifade edebilen, Türkçenin gelişmesine, doğru ve güzel kullanılmasına özen gösteren, toplumun eğitim düzeyini nitelik ve nicelik açısından geliştirmeye katkı sağlayabilen öğretmenler yetiştirmek.

Vizyon

Atatürk'ün çizdiği çağdaş uygarlık düzeyine ulaşmak için büyük bir azimle çalışan, değişen ve eğitim-öğretim teknolojilerini en iyi şekilde kullanabilen; geleceğe yönelik hedefleri olan; ekip çalışmasını benimsemiş ve bilgilerini farklı alanlarda uygulayabilen; değişen bilgi çağında dünyayı bir bütün olarak anlayabilen; bilimsel anlayışlı, üretken, ülke ve dünya sorunlarına duyarlı olup çözüm üretebilen üstün nitelikli öğretmenler yetiştirecek; genel eğitim ve özel öğretim alanlarında ulusal ve uluslar arası alanda lisans ve lisansüstü düzeyde bilimsel araştırmalar yapacak; ülkemizdeki ve dünyadaki eğitim sorunlarının çözümüne katkıda bulunabilecek bir fakülte olmak.

B. Yetki, Görev ve Sorumluluklar

2547 Sayılı Yükseköğretim kanununun 3. Maddesinde Fakülte;

“Yüksek düzeyde eğitim - öğretim, bilimsel araştırma ve yayın yapan; kendisine birimler bağlanabilen bir yükseköğretim kurumudur.” şeklinde tanımlanmaktadır.

Aynı Kanun'un 12. maddesinde belirtilen “Yükseköğretim Kurumlarının görevleri” kapsamında Eğitim Fakültesinin görevleri belirtilmektedir:

a) *Çağdaş uygarlık ve eğitim-öğretim esaslarına dayanan bir düzen içinde, toplumun ihtiyaçları ve kalkınma planları ilke ve hedeflerine uygun ve ortaöğretime dayalı çeşitli düzeylerde eğitim-öğretim, bilimsel araştırma, yayın ve danışmanlık yapmak,*

b) *Kendi ihtisas gücü ve maddi kaynaklarını rasyonel, verimli ve ekonomik şekilde kullanarak, milli eğitim politikası ve kalkınma planları ilke ve hedefleri ile Yükseköğretim Kurulu tarafından yapılan plan ve programlar doğrultusunda, ülkenin ihtiyacı olan dallarda ve sayıda insan gücü yetiştirmek,*

c) Türk toplumunun yaşam düzeyini yükseltici ve kamuoyunu aydınlatıcı bilim verilerini söz, yazı ve diğer araçlarla yaymak,

d) Örgün, yaygın, sürekli ve açık eğitim yoluyla toplumun özellikle sanayileşme ve tarımda modernleşme alanlarında eğitilmesini sağlamak,

e) Ülkenin bilimsel, kültürel, sosyal ve ekonomik yönlerde ilerlemesini ve gelişmesini ilgilendiren sorunlarını, diğer kuruluşlarla işbirliği yaparak, kamu kuruluşlarına önerilerde bulunmak suretiyle öğretim ve araştırma konusu yapmak, sonuçlarını toplumun yararına sunmak ve kamu kuruluşlarınca istenecek inceleme ve araştırmaları sonuçlandırarak düşüncelerini ve önerilerini bildirmek,

f) Eğitim-öğretim seferberliği için de örgün, yaygın, sürekli ve açık eğitim hizmetini üstlenen kurumlara katkıda bulunacak önlemleri almak,

g) Yörelerindeki tarım ve sanayinin gelişmesine ve ihtiyaçlarına uygun meslek elemanlarının yetişmesine ve bilgilerinin gelişmesine katkıda bulunmak, sanayi, tarım ve sağlık hizmetleri ile diğer hizmetleri ile hizmetlerde modernleşmeyi, üretimde artışı sağlayacak çalışma ve programlar yapmak, uygulamak ve yapılanlara katılmak, bununla ilgili kurumlarla işbirliği yapmak ve çevre sorunlarına çözüm getirici önerilerde bulunmak,

h) Eğitim teknolojisini üretmek, geliştirmek, kullanmak, yaygınlaştırmak,

i) Yükseköğretimin uygulamalı yapılmasına ait eğitim-öğretim esaslarını geliştirmek, döner sermaye işletmelerini kurmak, verimli çalıştırmak ve bu faaliyetlerin geliştirilmesine ilişkin gerekli düzenlemeleri yapmaktır.”

C. İdareye İlişkin Bilgiler

1- Fiziksel Yapı

1.1- Eğitim Alanları Derslikler*

Eğitim Alanı	Kapasitesi 0-50	Kapasitesi 51-75	Kapasitesi 76-100	Kapasitesi 101-150	Kapasitesi 151-250	Kapasitesi 251-Üzeri
Anfi	-	-	-	1	-	-
Sınıf	36	-	-	-	-	-
Bilgisayar Lab.	3	-	-	-	-	-
Diğer Lab.	3					
Toplam	42	-	-	1	-	-

Anfi Kapasitesi: 140 Kişi
Anfi Alanı: 200 m2
Sınıf Kapasitesi: 2250 Kişi
Sınıf Alanı: 2500 m2
Bilgisayar Lab. Kapasitesi: 30 Kişi
Bilgisayar Lab. Alanı: 80 m2
Diğ. Lab. Kapasitesi: 40 Kişi
Diğ. Lab. Alanı: 70 m2

1.2- Sosyal Alanlar

1.2.1.Kantinler ve Kafeteryalar

Kantin Sayısı: 1 Adet
Kantin Alanı: 250 m2
Kafeterya Sayısı: 0 Adet
Kafeterya Alanı: 0 m2
Toplam Kapasite: 75 kişi

1.2.2.Yemekhaneler

Öğrenci yemekhane Sayısı: 0Adet
Öğrenci yemekhane Alanı: 0 m2
Öğrenci yemekhane Kapasitesi: 0 Kişi
Personel yemekhane Sayısı: 0 Adet
Personel yemekhane Alanı: 0 m2
Personel yemekhane Kapasitesi: 0 Kişi

1.2.3.Misafirhaneler

Misafirhane Sayısı: 0 Adet
Misafirhane Kapasitesi: 0 Kişi

1.2.4.Öğrenci Yurtları

	Yatak Sayısı 1	Yatak Sayısı 2	Yatak Sayısı 3 – 4	Yatak Sayısı 5 - Üzeri
Oda Sayısı				
Alanı m2				

1.2.5.Lojmanlar

Lojman Sayısı: 0 Adet
Lojman Brüt Alanı: 0 m2
Dolu Lojman Sayısı: 0 Adet
Boş Lojman Sayısı: 0 Adet

1.2.6.Spor Tesisleri

Kapalı Spor Tesisleri Sayısı: 0 Adet
Kapalı Spor Tesisleri Alanı: 0 m2
Açık Spor Tesisleri Sayısı: 7 Adet
Açık Spor Tesisleri Alanı: 6000 m2

1.2.7.Toplantı – Konferans Salonları*

	Kapasitesi 0–50	Kapasitesi 51–75	Kapasitesi 76–100	Kapasitesi 101–150	Kapasitesi 151–250	Kapasitesi 251–Üzeri
Toplantı Salonu	3					
Konferans Salonu				1	1	
Toplam	3			1	1	

*Adet olarak belirtilecektir.

Toplantı Salonu Kapasitesi: 60 Kişi
Toplantı Salonu Alanı: 120 m2
Konferans Salonu Kapasitesi: 192 Kişi
Konferans Salonu Alanı: 400 m2

1.2.8.Sinema Salonu

Sinema Salonu Sayısı: 0 Adet
Sinema Salonu Alanı: 0 m2
Sinema Salonu Kapasitesi: 0 Kişi

1.2.9.Eğitim ve Dinlenme Tesisleri

Eğitim ve Dinlenme Tesisleri Sayısı: 0 Adet
Eğitim ve Dinlenme Tesisleri Kapasitesi: 0 Kişi

1.2.10.Öğrenci Kulüpleri

Öğrenci Kulüpleri Sayısı: 0 Adet
Öğrenci Kulüpleri Alanı: 0 m2

1.2.11.Mezun Öğrenciler Derneği

Mezun Öğrenciler Derneği Sayısı: 0 Adet
Mezun Öğrenciler Derneği Alanı: 0 m2

1.2.12.Okul Öncesi ve İlköğretim Okulu Alanları

Anaokulu Sayısı: 0 Adet

Anaokulu Alanı: 0 m2

Anaokulu Kapasitesi: 0 Kişi

İlköğretim okulu Sayısı: 0 Adet

İlköğretim okulu Alanı: 0 m2

İlköğretim okulu Kapasitesi: 0 Kişi

1.3- Hizmet Alanları

1.3.1. Akademik Personel Hizmet Alanları

	Sayısı (Adet)	Alanı (m2)	Kullanan Sayısı (Kişi)
Çalışma Odası	100	15	1 veya 2
Toplam	100	1500	

1.3.2. İdari Personel Hizmet Alanları

	Sayısı (Adet)	Alanı (m2)	Kullanan Sayısı
Servis	0	0	
Çalışma Odası	12	365	16
Toplam	12	365	16

1.4- Ambar Alanları

Ambar Sayısı: 2 Adet

Ambar Alanı: 140 m2

1.5- Arşiv Alanları

Arşiv Sayısı: 1 Adet

Arşiv Alanı: 55 m2

1.6- Atölyeler

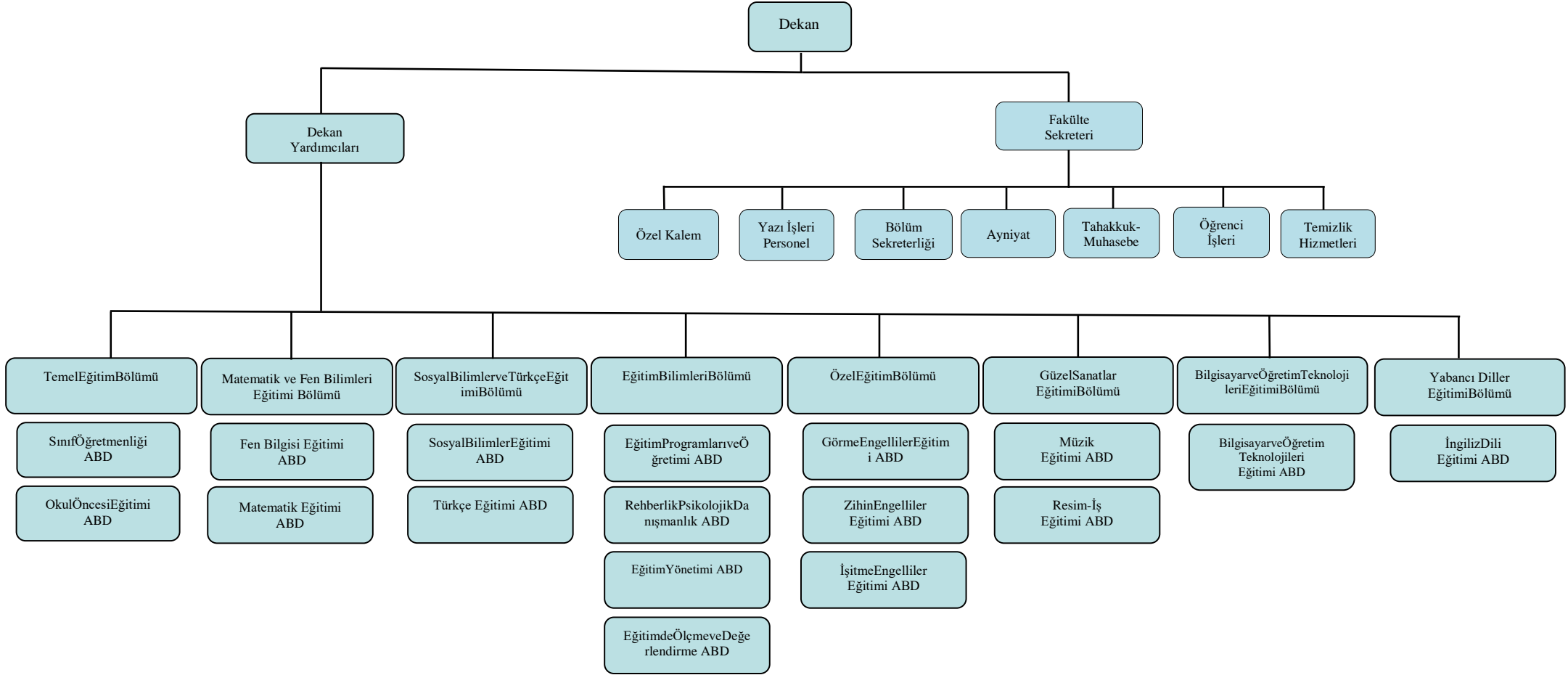
Atölye Sayısı: 7 Adet

Atölye Alanı: 350 m2

1.7- Hastane Alanları

Birim	Sayı (Adet)	Alan (m2)
Acil Servis		
Yoğun Bakım		
Ameliyathane		
Klinik		
Laboratuvar		
Eczane		
Radyoloji Alanı		
Nükleer Tıp Alanı		
Sterilizasyon Alanı		
Mutfak		
Çamaşırhane		
Teknik Servis		
.....		
.....		
.....		
.....		
Hastane Toplam Kapalı Alanı		

2- Örgüt Yapısı



3- Bilgi ve Teknolojik Kaynaklar

3.1- Yazılımlar

3.2- Bilgisayarlar

Masa üstü bilgisayar Sayısı: 193 Adet

Taşınabilir bilgisayar Sayısı: 94 Adet

3.3- Kütüphane Kaynakları

Kitap Sayısı: 0 Adet

Basılı Periyodik Yayın Sayısı: 0 Adet

Elektronik Yayın Sayısı: 0 Adet

3.4- Diğer Bilgi ve Teknolojik Kaynaklar

Cinsi	İdari Amaçlı (Adet)	Eğitim Amaçlı (Adet)	Araştırma Amaçlı (Adet)
Projeksiyon		19	
Yazıcı	12		94
Slayt makinesi			
Faks	1		
Episkop			
Barkot Okuyucu			
Baskı makinesi	1		
Fotokopi makinesi	2		
Tepegöz			
Fotoğraf makinesi		1	3
Kameralar	37	1	1
Televizyonlar	1	1	
Tarayıcılar	1		
Müzik Setleri			
Mikroskoplar		43	
DVD ler			

4- İnsan Kaynakları

(Biriminin faaliyet dönemi sonunda mevcut insan kaynakları, istihdam şekli, hizmet sınıfları, kadro unvanları, bilgilerine yer verilir.)

4.1- Akademik Personel

Akademik Personel					
	Kadroların Doluluk Oranına Göre			Kadroların İstihdam Şekline Göre	
	Dolu	Boş	Toplam	Tam Zamanlı	Yarı Zamanlı
Profesör	4	Bilinmiyor	4	4	-
Doçent	12	Bilinmiyor	12	12	-
Yrd. Doçent	49	Bilinmiyor	49	49	-
Öğretim Görevlisi	2	Bilinmiyor	2	2	-
Okutman	-	Bilinmiyor	-	-	-
Çevirici	-	Bilinmiyor	-	-	-
Eğitim- Öğretim Planlamacısı	-	Bilinmiyor	-	-	-
Araştırma Görevlisi	29	Bilinmiyor	29	29	-
Uzman	-	-	-	-	-

4.2- Yabancı Uyruklu Akademik Personel

Yabancı Uyruklu Öğretim Elemanları		
Unvan	Geldiği Ülke	Çalıştığı Bölüm
Profesör		
Doçent		
Yrd. Doçent		
Öğretim Görevlisi		
Okutman		
Çevirici		
Eğitim-Öğretim Planlamacısı		
Araştırma Görevlisi		
Uzman		
Toplam		

4.3- Diğer Ün. Görevlendirilen Akademik Personel

Diğer Üniversitelerde Görevlendirilen Akademik Personel		
Unvan	Bağlı Olduğu Bölüm	Görevlendirildiği Üniversite
Profesör		
Doçent		
Yrd. Doçent		
Öğretim Görevlisi		
Okutman		
Çevirici		
Eğitim Öğretim Planlamacısı		
Araştırma Görevlisi	10	2547/35. Md. ÖYP
Uzman		
Toplam		

4.4- Başka Ün. Kurumda Görevlendirilen Akademik Personel

Başka Üniversitelerden Üniversitemizde Görevlendirilen Akademik Personel		
Unvan	Çalıştığı Bölüm	Geldiği Üniversite
Profesör		
Doçent		
Yrd. Doçent		
Öğretim Görevlisi		
Okutman		
Çevirici		
Eğitim Öğretim Planlamacısı		
Araştırma Görevlisi		
Uzman		
Toplam		

4.5- Sözleşmeli Akademik Personel

Sözleşmeli Akademik Personel Sayısı	
Profesör	-
Doçent	-
Yrd. Doçent	49
Öğretim Görevlisi	2
Uzman	-
Okutman	-
Sanatçı Öğrt. Elm.	-
Sahne Uygulamacısı	-
Toplam	51

4.6- Akademik Personelin Yaş İtibariyle Dağılımı

Akademik Personelin Yaş İtibariyle Dağılımı							
	21-25 Yaş	26-30 Yaş	31-35 Yaş	36-40 Yaş	41-50 Yaş	51- Üzeri	Toplam
Kişi Sayısı	2	17	37	18	21	1	96
Yüzde	2,08	17,7	38,54	19,79	21,87	1,04	100

4.7- İdari Personel

İdari Personel (Kadroların Doluluk Oranına Göre)			
	Dolu	Boş	Toplam
Genel İdari Hizmetler	12	Bilinmiyor	12
Sağlık Hizmetleri Sınıfı	0	Bilinmiyor	0
Teknik Hizmetleri Sınıfı	0	Bilinmiyor	0
Eğitim ve Öğretim Hizmetleri sınıfı	0	Bilinmiyor	0
Avukatlık Hizmetleri Sınıfı.	0	Bilinmiyor	0
Din Hizmetleri Sınıfı	0	Bilinmiyor	0
Yardımcı Hizmetli	2	Bilinmiyor	2
Toplam	14		14

4.8- İdari Personelin Eğitim Durumu

İdari Personelin Eğitim Durumu						
	İlköğretim	Lise	Ön Lisans	Lisans	Y.L. ve Dokt.	Toplam
Kişi Sayısı		2		12		14
Yüzde		14,29		85,71		100

4.9- İdari Personelin Hizmet Süreleri

İdari Personelin Hizmet Süresi						
	1 – 3 Yıl	4 – 6 Yıl	7 – 10 Yıl	11 – 15 Yıl	16 – 20 Yıl	21 - Üzeri
Kişi Sayısı	-	3	5	4	2	-
Yüzde		21,4	35,71	28,6	14,29	

4.10- İdari Personelin Yaş İtibariyle Dağılımı

İdari Personelin Yaş İtibariyle Dağılımı						
	21-25 Yaş	26-30 Yaş	31-35 Yaş	36-40 Yaş	41-50 Yaş	51- Üzeri
Kişi Sayısı		1	6	6	1	
Yüzde		7,14	42,86	42,86	7,14	

4.11- İşçiler

İşçiler (Çalıştıkları Pozisyonlara Göre)			
	Dolu	Boş	Toplam
Sürekli İşçiler	-	-	-
Vizeli Geçici İşçiler (adam/ay)	-	-	-
Vizesiz işçiler (3 Aylık)	-	-	-
Toplam	-	-	-

4.12- Sürekli İşçilerin Hizmet Süreleri

Sürekli İşçilerin Hizmet Süresi						
	1 – 3 Yıl	4 – 6 Yıl	7 – 10 Yıl	11 – 15 Yıl	16 – 20 Yıl	21 - Üzeri
Kişi Sayısı	-	-	-	-	-	-
Yüzde	-	-	-	-	-	-

4.13- Sürekli İşçilerin Yaş İtibariyle Dağılımı

Sürekli İşçilerin Yaş İtibariyle Dağılımı						
	21-25 Yaş	26-30 Yaş	31-35 Yaş	36-40 Yaş	41-50 Yaş	51- Üzeri
Kişi Sayısı	-	-	-	-	-	-
Yüzde	-	-	-	-	-	-

5- Sunulan Hizmetler

5.1- Eğitim Hizmetleri

5.1.1- Öğrenci Sayıları

Öğrenci Sayıları									
Birim Adı	I. Öğretim			II. Öğretim			Toplam		Genel Toplam
	E	K	Top.	E	K	Top.	Kız	Erkek	
Fakülteler	612	1489	2101	96	151	247	1640	708	2348
Yüksekokullar									
Enstitüler									
Meslek Yüksekokulları									
Toplam									

5.1.2- Yabancı Dil Hazırlık Sınıfı Öğrenci Sayıları

Yabancı Dil Eğitimi Gören Hazırlık Sınıfı Öğrenci Sayıları ve Toplam Öğrenci Sayısına Oranı								
Birim Adı	I. Öğretim			II. Öğretim			I. ve II. Öğretim Toplamı(a)	Yüzde*
	E	K	Top.	E	K	Top.	Sayı	
Fakülteler	17	33	50	-	-	-	50	0,021
Yüksekokullar								

*Yabancı dil eğitimi gören öğrenci sayısının toplam öğrenci sayısına oranı (Yabancı dil eğitimi gören öğrenci sayısı/Toplam öğrenci sayısı*100)

5.1.3- Öğrenci Kontenjanları

Öğrenci Kontenjanları ve Doluluk Oranı				
Birim Adı	ÖSS Kontenjanı	ÖSS sonucu Yerleşen	Boş Kalan	Doluluk Oranı
Fakülteler	585	522	63	89,4
Yüksekokullar				
Meslek Yüksekokulları				
Toplam				

5.1.4- Yüksek Lisans ve Doktora Programları

Enstitülerdeki Öğrencilerin Yüksek Lisans (Tezli/ Tezsiz) ve Doktora Programlarına Dağılımı					
Birim Adı	Programı	Yüksek Lisans Yapan Sayısı		Doktora Yapan Sayısı	Toplam
		Tezli	Tezsiz		
Eğitim Bilimleri Anabilim Dalı / Rehberlik ve Psikolojik Danışmanlık Bilim Dalı	Tezli Yüksek Lisans	14	-	-	14
Eğitim Bilimleri Anabilim Dalı / Eğitim Yönetimi ABD	Tezli Yüksek Lisans	3	-	-	3
Sosyal Bilimler Enstitüsü	Temel Eğitim Anabilim Dalı/Okul Öncesi Eğitimi Programı	17	-	-	17
Sosyal Bilimler Enstitüsü	Temel Eğitim Anabilim Dalı /Sınıf Öğretmenliği Eğitimi Bilim Dalı	10	-	-	10
Türkçe ve Sosyal Bilimler Eğitimi Bölümü	Sosyal Bilgiler Eğitimi ABD	38	-	-	38
Fen Bilgisi Eğitimi ABD		45	-	2	47
Toplam		127		2	129

5.1.5- Yabancı Uyruklu Öğrenciler

Yabancı Uyruklu Öğrencilerin Sayısı ve Bölümleri			
	Bölümü		
	Kadın	Erkek	Toplam
Fakülteler	36	40	76
Yüksekokullar			
Enstitüler			
Meslek Yüksekokulları			
Toplam			

5.2- Sađlık Hizmetleri

	YATAK SAYISI	HASTA SAYISI	TETKİK SAYISI
ACİL SERVİS HİZMETLERİ			
YOĐUN BAKIM			
KLİNİK			
AMELİYAT SAYISI			
POLİKLİNİK HASTASI SAYISI			
LABORATUAR HİZMETLERİ			
RADYOLOJİ ÜNİTESİ HİZMETLERİ			
NÜKLEER TIP BÖLÜMÜNDE VERİLEN HİZMETLER			
MEDİKO SOSYAL POLİKLİNİK HASTA SAYISI			

5.3-İdari Hizmetler

5.4-Diđer Hizmetler

Fakültemiz öğretim elemanları tarafından eğitim-öğretim yanında araştırma faaliyetlerine de önem verilmektedir.

Fakültemizde kültürel ve sosyal etkinlikler kapsamında konferanslar düzenlenmekte, önemli gün ve haftalar ile ilgili kutlama programları organize edilmektedir.

6- Yönetim ve İç Kontrol Sistemi

2017 yılında Fakültemizde kırtasiye ve su alımı olmak üzere toplam 10.694 TL tüketime yönelik mal ve malzeme alımı gerçekleştirilmiştir.

Fakültemize 2017 yılında 4 profesör, 12 doçent, 49 yardımcı doçent, 2 öğretim görevlisi, 29 araştırma görevlisi ile eğitim-öğretim faaliyetlerini sürdürmüştür.

D- Diđer Hususlar

II- AMAÇ ve HEDEFLER

A. İdarenin Amaç ve Hedefleri

Stratejik Amaçlar	Stratejik Hedefler
Stratejik Amaç-1: Lisans ve lisansüstü düzeyde kaliteli eğitim-öğretim faaliyetinde bulunmak	Hedef-1: Öğrencilerimizin ERASMUS-FARABİ gibi öğrenci değişikliği programlarından maksimum şekilde faydalanması için teşvik edilmesi,
	Hedef-2: Yeni binamızda zamanla oluşan altyapı sorunlarının çözmek.
	Hedef-3: Fakültemiz öğrencilerinden çeşitli kulüpler kurması teşvik edilecek bu sayede eğitim öğretim faaliyetleri yanında öğrencilerin sosyal açıdan teşvik edilecektir.
Stratejik Amaç-2: Akademik ve idari personelimizin nicelik ve niteliğini arttırmak	Hedef-1: 2018 yılı içinde 1 anabilim dalına (zihinsel engelliler öğretmenliği) öğrenci alınması için YÖK'e başvurulacaktır. Yeni bölümlerin açılmasıyla bu bölümlerin kadrolarının güçlendirilmesi için öğretim elemanı alınması planlanmaktadır.
	Hedef-2: Fakülte öğretim elemanı sayısı arttığından ulusal/uluslararası yayın sayısının artması beklenmektedir. Bununla birlikte öğretim elemanlarımızın nitelikli yayınlar yapmaları teşvik edilecektir.
	Hedef-3: Yeni binamızla birlikte idari personelin çalışma şartları iyileşecektir. Ancak idari personel sayımız yetersizdir. 2018 yılında yeni idari personel alınarak şu anki idari personel üzerindeki aşırı iş yükü hafifletilecektir.
Stratejik Amaç-3: Ulusal ve uluslararası paydaşlarla işbirliğini geliştirmek	Hedef-4: Akademik personelin TÜBİTAK, Bap, Kalkınma Ajansı gibi kuruluşlara proje sunmaları teşvik edilecektir.
	Hedef-1: Öğretim elemanlarımızın ERASMUS, MEVLANA, Tubitak, YÖK desteklerinden yararlanarak yurt dışına çıkarak bilgi ve görgülerinin artırılmasının desteklenecektir.
	Hedef-2: 2017 yılı içinde çeşitli uzmanlar tarafından verilen konferansların desteklenmesi devam edecektir.
Stratejik Amaç-4: Öğrenciler tarafından en çok tercih edilen bir fakülte olmak	Hedef-3: Fakültemiz öğretim elemanlarının ulusal/ uluslararası kongrelere katılması teşvik edilecektir.
	Hedef-1: Fakültemizde yapılan bütün faaliyetlerin kamuoyu ile paylaşılmaya devam edilecektir. Bu sayede fakültemizin tanıtımının yapılması.
	Hedef-2: Fakültemizi daha nitelikli öğrencilerin tercih etmesi amacı ile çeşitli tanıtım organizasyonlarının yapılması.

B. Temel Politikalar ve Öncelikler

Temel politikamız MEB öğretmen yeterliliklerine ve 1739 sayılı Milli Eğitim Temel Kanununa uygun teknolojiye takip eden nitelikli öğretmen adayları yetiştirmektir. Bunun için ekibimizle birlikte sürekli MEB kalite standartlarını ve MEB Eğitim Şurası sonuçlarını takip etmekteyiz.

C. Diğer Hususlar

III- FAALİYETLERE İLİŞKİN BİLGİ VE DEĞERLENDİRMELER

A- Mali Bilgiler

1. Bütçe Uygulama Sonuçları

1.1-Bütçe Giderleri

	2017 BÜTÇE BAŞLANGIÇ ÖDENEĞİ	2017 GERÇEKLEŞME TOPLAMI	GERÇEK. ORANI
	TL	TL	%
BÜTÇE GİDERLERİ TOPLAMI	7.060.000	8.551.280	120
01 - PERSONEL GİDERLERİ	6.175.000	7.448.000	%120
02 - SOSYAL GÜVENLİK KURUMLARINA DEVLET PRİMİ GİDERLERİ	842.000	1.061.538	%120
03 - MAL VE HİZMET ALIM GİDERLERİ	43.000	41.742	%97
05 - CARİ TRANSFERLER			
06 - SERMAYE GİDERLERİ			

Bütçe hedef gerçekleştirmeleri ile meydana gelen sapmaların nedenleri:

1.2-Bütçe Gelirleri

	2017 BÜTÇE TAHMİNİ	2017 GERÇEKLEŞME TOPLAMI	GERÇEK. ORANI
	TL	TL	%
BÜTÇE GELİRLERİ TOPLAMI	-	-	-
02 – VERGİ DIŞI GELİRLER	-	-	-
03 – SERMAYE GELİRLERİ	-	-	-
04 – ALINAN BAĞIŞ VE YARDIMLAR	-	-	-

Bütçe hedef gerçekleştirmeleri ile meydana gelen sapmaların nedenleri:

2- Temel Mali Tablolara İlişkin Açıklamalar

3- Mali Denetim Sonuçları

4- Diğer Hususlar

B- Performans Bilgileri

1- Faaliyet ve Proje Bilgileri

1.1. Faaliyet Bilgileri

1.1.1. Düzenlenen Bilimsel Toplantılar, Etkinlikler

BÖLÜM ADI	Sempozyum		Kongre		Konferans		Panel		Seminer		Diğer* Etkinlikler		Genel Toplam
	A	B	A	B	A	B	A	B	A	B	A	B	
Rehberlik ve Psikolojik Danışmanlık ABD			2	8					2				12
Eğitim Yönetimi ve Denetimi			1	6							2		9
Temel Eğitim Bölümü/Okul Öncesi Eğitimi Anabilim Dalı											1		1
Yabancı Diller Eğt Bölümü											1		1
Özel Eğitim Bölümü	1										21		22
Resim-İş Eğitimi ABD.		19		2		1					28	1	51
Müzik Eğitimi A.B.D.					1						10		11
Sosyal Bilgiler Eğitimi ABD					2						2		4
Fen Bilgisi Eğitimi ABD					3								
Toplam	1	19	3	16	6	1			2		65	1	111

A: Ulusal, B: Uluslararası

* Diğer Etkinlikler aşağıda da belirtilecektir.

Diğer Etkinlikler	SAYISI
Açık Oturum	
Söyleşi	
Tiyatro	
Konser	7
Sergi	29
Turnuva	
Teknik Gezi	4
Eğitim Semineri	52
Yarışma	1
Engelli Öğrenci Rehberlik Hizmeti	15
Üniversite Dışı Kurs/ Eğitim Öğretim Faaliyeti	21

1.1.2. Düzenlenen Bilimsel Toplantılara ve Etkinliklere Katılan Personel Sayısı

BÖLÜM ADI	Sempozyum		Kongre		Konferans		Panel		Seminer	
	A	B	A	B	A	B	A	B	A	B
Rehberlik ve Psikolojik Danışmanlık ABD			1	4					2	
Eğitim Yönetimi ve Denetimi				5						
Temel Eğitim Bölümü/Okul Öncesi Eğitimi Anabilim Dalı		1		12	1	3			1	
Sınıf Eğitimi ABD		2		2						
Özel Eğitim Bölümü				1						
Resim-İş Eğitimi ABD.		3		1		1				
Müzik Eğitimi A.B.D.					1					
BÖTE		12								
Sosyal Bilgiler Eğitimi ABD					1					
Türkçe Eğitimi Bölümü		3								
Matematik Eğitimi Bölümü	1	12	2	2		2				
Fen Bilgisi Eğitimi ABD			1	2		1	1			
Toplam	1	33	3	29	3	7	1		3	

A: Ulusal, B: Uluslararası

1.1.3. Bilimsel Yayın Sayıları

BÖLÜM ADI	Makale*		Bildiri*		Kitap
	A	B	A	B	
Rehberlik ve Psikolojik Danışmanlık ABD	3	4		9	2
Eğitim Yönetimi ve Denetimi	6	9	3	23	7
Temel Eğitim Bölümü/Okul Öncesi Eğitimi Anabilim Dalı	2	7		14	9
Sınıf Eğitimi ABD	2	7		4	4
Yabancı Diller Eğt Bölümü		1		1	
Özel Eğitim Bölümü	1	1		1	
Resim-İş Eğitimi ABD.	1	1		9	
Müzik Eğitimi A.B.D.	1				1
BÖTE	2	4		16	3
Sosyal Bilgiler Eğitimi ABD	3	10		21	8
Türkçe Eğitimi Bölümü	1	4		7	
Matematik Eğitimi Bölümü	3	13	3	19	4
Fen Bilgisi Eğitimi ABD	6	5	2	21	3
Toplam	31	66	8	146	41

A: Ulusal, B: Uluslararası

* İndekslere Giren Hakemli Dergilerde

1.1.4. Üniversiteler Arasında Yapılan İkili Anlaşmalar

ÜNİVERSİTE ADI	ANLAŞMANIN İÇERİĞİ
-	-

1.2. Proje Bilgileri

Bilimsel Araştırma Proje Sayısı					
PROJELER	2017				
	Önceki Yıdan Devreden Proje	Yıl İçinde Eklenen Proje	Toplam	Yıl İçinde Tamamlanan Proje	Toplam Ödenek TL
DPT					
TÜBİTAK	1				120000
A.B.					
BİLİMSEL ARAŞTIRMA PROJELERİ	4	4	7	9	54.130
DİĞER		2	2	1	-
TOPLAM	5	6	9	10	174.130

2- Performans Sonuçları Tablosu

3- Performans Sonuçlarının Değerlendirilmesi

4- Performans Bilgi Sisteminin Değerlendirilmesi

5- Diğer Hususlar

IV- KURUMSAL KABİLİYET ve KAPASİTENİN DEĞERLENDİRİLMESİ

A- Üstünlükler

- Genç ve yeniliğe açık bir kadroya sahip olması.
- Doktora eğitimlerini tamamlamak üzere köklü üniversitelerde görevlendirilmiş Araştırma görevlilerinin bulunması.
- Öğretim elemanlarının nitelikli dergilerde ve kongrelerde çalışmalarının bulunması.
- TÜBİTAK , BAP tarafından desteklenen projeler bulunması.
- Farabi programları öğrenci hareketliliği sağlanması.
- Lisansüstü programların sahip olması.
- Öğretim elemanı sayısının yeterli düzeyde olması.
- Dersliklerde eğitim teknolojilerinin etkin olarak kullanılması.
- Kurum içi ve kurumlar arası etkili iletişim ve işbirliği bulunması. (bölümler arası, diğer fakültelerle, MEB, özel eğitim kurumları ve diğer hizmet kurumları)
- Bilimsel, sosyal ve kültürel faaliyetler açısından öğrencilere destek ve olanaklar sağlanması.
- Gelişmiş öğrenci laboratuvarlarına sahip olması
- İnternet erişimi ve hızı konusunda yeterli seviyede bulunması.
- Öğretim elemanlarının ulusal ve uluslararası bilimsel etkinliklere katılımlarının desteklenmesi için yeterli bütçe sağlanması.

B- Zayıflıklar

- Az sayıda bölüm ve anabilim dallarımızın henüz eğitim-öğretime başlamamış olması.
- Lisansüstü eğitim programlarının fakülte genelinde yaygın olmaması.
- İdari ve hizmetli personel sayısının yeterli düzeyde olmaması.
- Mevcut laboratuvar ve uygulama atölyelerinin güçlendirilmesi.
- 2017 yılı itibariyle pasif olan bazı bölüm ve anabilim dallarımıza öğrenci alımının gerçekleşmesi idari/hizmetli personellerin iş yükünü de beraberinde getirmiştir. 2018 hedeflerimizde belirtilen idari/hizmetli personel hedefimize ulaşamamamız bazı sıkıntıları da beraberinde getirmiştir. 2018'de gerekli azami personelin (idari/hizmetli) tamamlanması gerekmektedir.

C- Deęerlendirme

ASÜ Eęitim Fakóltesi olarak genç, dinamik bir kadromuzun bulunması ve eęitim-öęretim faaliyetleri yanında araştırma faaliyetlerinde de aktif çalıřmalar gerçekleřtirmekteyiz. Aksaray İl Milli Eęitim Müdürlüęü ve dięer hizmet kurumları ile karřılıklı olarak güçlü iliřkiler kurulmuřtur. Dersliklerin eęitim teknolojileri ile tefriř edilmiř olması, öęretim elemanlarımızın ders içeriklerini zenginleřtirmesi yanında öęrencilerin de bu teknolojileri etkin kullanan eęitimciler olarak yetiřmesine imkân vermektedir.

Buna karřın Fakóltemizin etki alanı dıřında geliřen, bazı eęitim alanlarında, farklı fakólte ve bölümlerden mezun olanların sertifika programları ile öęretmen olarak atanması nedeniyle mezunlarımızın, atanmalarında bazı sorunlar yařanabilmektedir.

Fakóltemiz idari personeli 2017 stratejik planda belirlenmiř bazı hedeflere ulařılmamıř olup, bu alanda çalıřmalara devam etmektedir.

V- ÖNERİ VE TEDBİRLER

Eęitim Fakóltesi olarak performans hedeflerinin gerçekleştirilmesinde önemli bir ařama kaydedildięini söylemek mümkündür. Hedeflerin birçoęu gerçekleştirilmiř, bir kısmında ise gelecek yılların hedefleri yakalanmıřtır. Bununla birlikte bu hedeflerin ileri taşınmasında bazı eksiklerin giderilmesi gereklidir. Erasmus gibi programlarla öęretim elemanı ve öęrenci hareketlilięinin saęlanması için tedbirler alınmalı ve öęretim elemanı öęrenciler bu gibi programlara teřvik edilmelidir. İdari personelimizin sayısal olarak arttırılması beklenmektedir.

İÇ KONTROL GÜVENCE BEYANI

Harcama yetkilisi olarak yetkim dahilinde;

Bu raporda yeralan bilgilerin güvenilir, tam ve doğru olduğunu beyan ederim.

Bu raporda açıklanan faaliyetler için idare bütçesinden harcama birimimize tahsis edilmiş kaynakların etkili, ekonomik ve verimli bir şekilde kullanıldığını, görev ve yetki alanım çerçevesinde içkontrol sisteminin idari ve mali kararlar ile bunlara ilişkin işlemlerin yasallık ve düzenliliği hususunda yeterli güvenceyi sağladığını ve harcama birimimizde süreç kontrolünün etkin olarak uygulandığını bildiririm.

Bu güvence, harcama yetkilisi olarak sahip olduğum bilgi ve değerlendirmeler, içkontroller, içdenetçi raporları ile Sayıştay raporları gibi bilgim ve benden önceki harcama yetkilisinden almış olduğum bilgiler dahilindeki hususlara dayanmaktadır.

Burada raporlanmayan, idarenin menfaatlerine zarar veren herhangi bir husus hakkında bilgim olmadığını beyan ederim. (Aksaray-2017)

Harcama Yetkilisi

Prof. Dr. Ayhan ÖZÇİFÇİ