



AKSARAY ÜNİVERSİTESİ

# AKSARAY ÜNİVERSİTESİ

## Eğitim Fakültesi

### 2013 Yılı Faaliyet Raporu

Aralık, 2013

## İÇİNDEKİLER

ÜST YÖNETİCİ SUNUŞU.....	
I- GENEL BİLGİLER.....	
A- Misyon ve Vizyon.....	
B- Yetki, Görev ve Sorumluluklar.....	
C- İdareye İlişkin Bilgiler.....	
1- Fiziksel Yapı.....	
2- Örgüt Yapısı.....	
3- Bilgi ve Teknolojik Kaynaklar .....	
4- İnsan Kaynakları .....	
5- Sunulan Hizmetler .....	
6- Yönetim ve İç Kontrol Sistemi .....	
D- Diğer Hususlar .....	
II- AMAÇ ve HEDEFLER .....	
A- İdarenin Amaç ve Hedefleri .....	
B- Temel Politikalar ve Öncelikler .....	
C- Diğer Hususlar .....	
III- FAALİYETLERE İLİŞKİN BİLGİ VE DEĞERLENDİRMELER .....	
A- Mali Bilgiler .....	
1- Bütçe Uygulama Sonuçları .....	
2- Temel Mali Tablolara İlişkin Açıklamalar .....	
3- Mali Denetim Sonuçları .....	
4- Diğer Hususlar .....	
B- Performans Bilgileri .....	
1- Faaliyet ve Proje Bilgileri .....	
IV- KURUMSAL KABİLİYET ve KAPASİTENİN DEĞERLENDİRİLMESİ .....	
A- Üstünlükler .....	
B- Zayıflıklar .....	
C- Değerlendirme .....	
V- ÖNERİ VE TEDBİRLER .....	
İÇ KONTROL GÜVENCE BEYANI	

## ÜST YÖNETİCİNİN SUNUŞU

Sürekli değişen günümüz dünyasında üniversiteler, bilginin üretildiği ve toplumlara taşındığı kurumların başında gelmektedir. Bu bilinçle, Eğitim Fakültesi akademik ve idari hizmetlerde, kalite düzeyinin iyileştirilmesi ve sistematik bir şekilde devam ettirilmesi için, çağdaş yönetim ilkelerini uygulayarak Atatürk İlke ve İnkılapları rehberliğinde ülkemizin kalkınmasında çok önemli bir işlevi üstlenmektedir.

Bunun için Fakültemizin eğitim-öğretim, araştırma ve kamu hizmeti sorumluluklarını da göz önünde bulundurarak evrensel değerlere ulaşacak kaliteyi yakalaması bir zorunluluktur.

5018 sayılı Kamu Mali Yönetimi ve Kontrol Kanununun çerçevesinde kaynakların etkili, ekonomik ve verimli bir şekilde elde edilmesi ve kullanılması, hesap verebilirliği ve mali saydamlığı sağlamak üzere birimlerimizce akademik ve idari misyon, vizyon, amaç ve hedeflerinin ele alındığı bir gelecek projeksiyonu çizilmiş ve bu değerler doğrultusunda Fakültemiz harcama yetkilileri tarafından düzenlenen birim faaliyet raporları esas alınarak Fakültemizin “Faaliyet Raporu” hazırlanmıştır.

Fakültemize; 2013 Yılı Merkezi Yönetim Bütçe Kanunu ile kullanılmak üzere tahsis edilen ödenekler 2013 Yılı için hazırlanan Ayrıntılı Harcama Programı dahilinde tahsis edildikleri amaçlar doğrultusunda yılı içerisinde yaptırılan iş, satın alınan mal ve hizmetler ile diğer giderlerin karşılanmasında kullanılmış, hiçbir birime harcama yetkilisi tarafından bütçelerinde yer alan ödeneklerin üzerinde harcama yapılmamıştır.

Faaliyet Raporunun hazırlanmasında emeği geçen personelimize ve ilgili birimlerimize, bilginin üretilmesi ve çevresel etkinliğin sağlanmasında, çağdaş ve evrensel değerler doğrultusunda bütünleşerek çalışan tüm idari ve akademik personelimize teşekkür ediyor, başarılar diliyorum.

**Adı Soyadı: Prof. Dr. Süleyman YILMAZ**

**Unvanı: Dekan**

**İmza**

# I- GENEL BİLGİLER

## A. Misyon ve Vizyon

### Misyon

Millî Eğitim Bakanlığı ve Yükseköğretim Kurulu tarafından belirlenen ilkelere göre genel kültür, özel alan ve eğitime-öğretme bilgi, beceri ve alışkanlıkları kazanmış öğretmenler yetiştirmenin yanı sıra, bilimsel yaklaşımı, demokratik anlayışı, akademik üretimi, ülkemizde ve dünyada değişimlere uyum sağlamayı, ekip çalışması ve multidisipliner iletişim becerilerine sahip, eğitim teknolojilerini kullanabilen, toplumunun değerleriyle barışık, edebiyat, sanat, spor ve kültürel değerlere sahip çıkan, çeşitliliği bir zenginlik olarak gören, teori ile uygulamayı birleştiren, özgüveni ve hoşgörüsü olan, yaşam boyu öğrenmeyi ve kendini yenilemeyi ilke edinmiş, kendisiyle ve çevresiyle barışık, eleştirel düşünebilen ve düşüncesini üslubunca ifade edebilen, Türkçenin gelişmesine, doğru ve güzel kullanılmasına özen gösteren, toplumun eğitim düzeyini nitelik ve nicelik açısından geliştirmeye katkı sağlayabilen öğretmenler yetiştirmek.

### Vizyon

Atatürk'ün çizdiği çağdaş uygarlık düzeyine ulaşmak için büyük bir azimle çalışan, değişen ve eğitim-öğretim teknolojilerini en iyi şekilde kullanabilen; geleceğe yönelik hedefleri olan; ekip çalışmasını benimsemiş ve bilgilerini farklı alanlarda uygulayabilen; değişen bilgi çağında dünyayı bir bütün olarak anlayabilen; bilimsel anlayışlı, üretken, ülke ve dünya sorunlarına duyarlı olup çözüm üretebilen üstün nitelikli öğretmenler yetiştirecek; genel eğitim ve özel öğretim alanlarında ulusal ve uluslararası alanda lisans ve lisansüstü düzeyde bilimsel araştırmalar yapacak; ülkemizdeki ve dünyadaki eğitim sorunlarının çözümüne katkıda bulunabilecek bir fakülte olmak.

## B. Yetki, Görev ve Sorumluluklar

2547 Sayılı Yükseköğretim kanununun 3. Maddesinde Fakülte;

*“Yüksek düzeyde eğitim - öğretim, bilimsel araştırma ve yayın yapan; kendisine birimler bağlanabilen bir yükseköğretim kurumudur.” şeklinde tanımlanmaktadır.*

Aynı Kanun'un 12. maddesinde belirtilen “Yükseköğretim Kurumlarının görevleri” kapsamında Eğitim Fakültesinin görevleri belirtilmektedir:

*a) Çağdaş uygarlık ve eğitim-öğretim esaslarına dayanan bir düzen içinde, toplumun ihtiyaçları ve kalkınma planları ilke ve hedeflerine uygun ve ortaöğretime dayalı çeşitli düzeylerde eğitim-öğretim, bilimsel araştırma, yayın ve danışmanlık yapmak,*

*b) Kendi ihtisas gücü ve maddi kaynaklarını rasyonel, verimli ve ekonomik şekilde kullanarak, milli eğitim politikası ve kalkınma planları ilke ve hedefleri ile Yükseköğretim Kurulu tarafından yapılan plan ve programlar doğrultusunda, ülkenin ihtiyacı olan dallarda ve sayıda insan gücü yetiştirmek,*

c) Türk toplumunun yaşam düzeyini yükseltici ve kamuoyunu aydınlatıcı bilim verilerini söz, yazı ve diğer araçlarla yaymak,

d) Örgün, yaygın, sürekli ve açık eğitim yoluyla toplumun özellikle sanayileşme ve tarımda modernleşme alanlarında eğitilmesini sağlamak,

e) Ülkenin bilimsel, kültürel, sosyal ve ekonomik yönlerde ilerlemesini ve gelişmesini ilgilendiren sorunlarını, diğer kuruluşlarla işbirliği yaparak, kamu kuruluşlarına önerilerde bulunmak suretiyle öğretim ve araştırma konusu yapmak, sonuçlarını toplumun yararına sunmak ve kamu kuruluşlarınca istenecek inceleme ve araştırmaları sonuçlandırarak düşüncelerini ve önerilerini bildirmek,

f) Eğitim-öğretim seferberliği için de örgün, yaygın, sürekli ve açık eğitim hizmetini üstlenen kurumlara katkıda bulunacak önlemleri almak,

g) Yörelerindeki tarım ve sanayinin gelişmesine ve ihtiyaçlarına uygun meslek elemanlarının yetişmesine ve bilgilerinin gelişmesine katkıda bulunmak, sanayi, tarım ve sağlık hizmetleri ile diğer hizmetleri ile hizmetlerde modernleşmeyi, üretimde artışı sağlayacak çalışma ve programlar yapmak, uygulamak ve yapılanlara katılmak, bununla ilgili kurumlarla işbirliği yapmak ve çevre sorunlarına çözüm getirici önerilerde bulunmak,

h) Eğitim teknolojisini üretmek, geliştirmek, kullanmak, yaygınlaştırmak,

i) Yükseköğretimin uygulamalı yapılmasına ait eğitim-öğretim esaslarını geliştirmek, döner sermaye işletmelerini kurmak, verimli çalıştırmak ve bu faaliyetlerin geliştirilmesine ilişkin gerekli düzenlemeleri yapmaktır.”

## C. İdareye İlişkin Bilgiler

### 1- Fiziksel Yapı

#### 1.1- Eğitim Alanları Derslikler

Eğitim Alanı	Kapasitesi 0–50	Kapasitesi 51–75	Kapasitesi 76–100	Kapasitesi 101–150	Kapasitesi 151–250	Kapasitesi 251–Üzeri
Anfi	-	-	-	-	-	-
Sınıf	11	-	-	-	-	-
Bilgisayar Lab.	2	-	-	-	-	-
Drama Salonu	1	-	-	-	-	-
Toplam	14	-	-	-	-	-

## 1.2- Sosyal Alanlar

### 1.2.1.Kantinler ve Kafeteryalar

Kantin Sayısı: 1 Adet  
Kantin Alanı: 250 m2  
Kafeterya Sayısı: - Adet  
Kafeterya Alanı: - m2

### 1.2.2.Yemekhaneler

Öğrenci yemekhane Sayısı: ... Adet  
Öğrenci yemekhane Alanı: ... m2  
Öğrenci yemekhane Kapasitesi: ... Kişi  
Personel yemekhane Sayısı: ... Adet  
Personel yemekhane Alanı: ... m2  
Personel yemekhane Kapasitesi: ... Kişi

### 1.2.3.Misafirhaneler

Misafirhane Sayısı: ... Adet  
Misafirhane Kapasitesi: ... Kişi

### 1.2.4.Öğrenci Yurtları

	Yatak Sayısı 1	Yatak Sayısı 2	Yatak Sayısı 3 – 4	Yatak Sayısı 5 - Üzeri
Oda Sayısı	-	-	-	-
Alanı m2	-	-	-	-

### 1.2.5.Lojmanlar

Lojman Sayısı: ... Adet  
Lojman Bütüt Alanı: ... m2  
Dolu Lojman Sayısı: ... Adet  
Boş Lojman Sayısı: ... Adet

### 1.2.6.Spor Tesisleri

Kapalı Spor Tesisleri Sayısı: ... Adet  
Kapalı Spor Tesisleri Alanı: ... m2  
Açık Spor Tesisleri Sayısı: ... Adet  
Açık Spor Tesisleri Alanı: ... m2

### 1.2.7.Toplantı – Konferans Salonları

	Kapasitesi 0–50	Kapasitesi 51–75	Kapasitesi 76–100	Kapasitesi 101–150	Kapasitesi 151–250	Kapasitesi 251–Üzeri
Toplantı Salonu	-	-	-	-	-	-
Konferans Salonu	-	-	-	1	-	-
Toplam	-	-	-	1	-	-

### 1.2.8.Sinema Salonu

Sinema Salonu Sayısı: ... Adet

Sinema Salonu Alanı: ... m2

Sinema Salonu Kapasitesi: ... Kişi

### 1.2.9.Eğitim ve Dinlenme Tesisleri

Eğitim ve Dinlenme Tesisleri Sayısı: ... Adet

Eğitim ve Dinlenme Tesisleri Kapasitesi: ... Kişi

### 1.2.10.Öğrenci Kulüpleri

Öğrenci Kulüpleri Sayısı: ... Adet

Öğrenci Kulüpleri Alanı: ... m2

### 1.2.11.Mezun Öğrenciler Derneği

Mezun Öğrenciler Derneği Sayısı: ... Adet

Mezun Öğrenciler Derneği Alanı: ...m2

### 1.2.12.Okul Öncesi ve İlköğretim Okulu Alanları

Anaokulu Sayısı: 1 Adet

Anaokulu Alanı: 1.800 m2

Anaokulu Kapasitesi: 100 Kişi

İlköğretim okulu Sayısı: ... Adet

İlköğretim okulu Alanı: ... m2

İlköğretim okulu Kapasitesi: ... Kişi

## 1.3- Hizmet Alanları

### 1.3.1. Akademik Personel Hizmet Alanları

	Sayısı (Adet)	Birim Alanı (m2)	Kullanan Sayısı (Kişi)
Çalışma Odası	37	15.08	1,2 veya 3
Toplam	37	558,03	65

### 1.3.2. İdari Personel Hizmet Alanları

	Sayısı (Adet)	Alanı (m2)	Kullanan Sayısı (Kişi)
Servis			
Çalışma Odası	7	165,88	13
Toplam	7	165,88	13

### 1.4- Ambar Alanları

Ambar Sayısı: ... Adet  
Ambar Alanı: ... m2

### 1.5- Arşiv Alanları

Arşiv Sayısı: ... Adet  
Arşiv Alanı: ... m2

### 1.6- Atölyeler

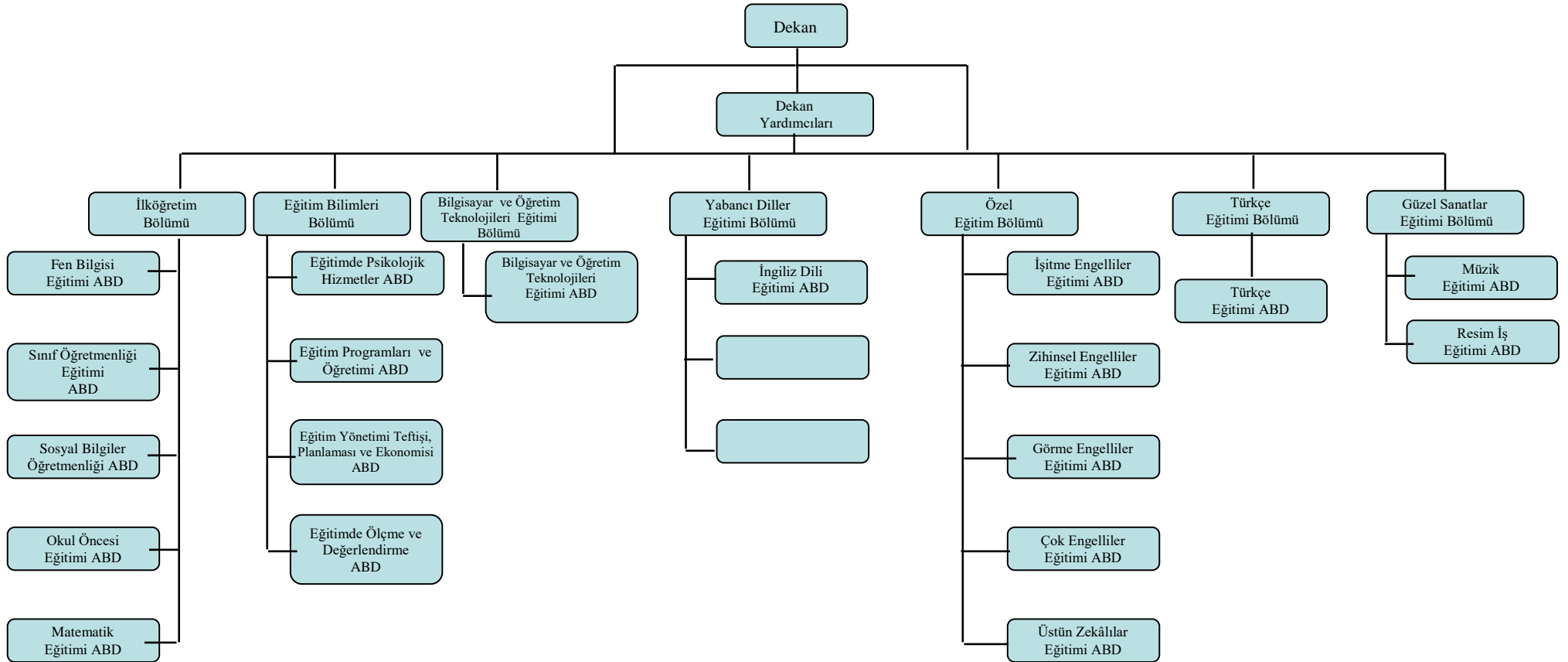
Atölye Sayısı: ... Adet  
Atölye Alanı: ... m2

### 1.7- Hastane Alanları

Birim	Sayı (Adet)	Alan (m2)
Acil Servis		
Yoğun Bakım		
Ameliyathane		
Klinik		
Laboratuvar		
Eczane		
Radyoloji Alanı		
Nükleer Tıp Alanı		
Sterilizasyon Alanı		
Mutfak		
Çamaşırhane		
Teknik Servis		
.....		
.....		
.....		
.....		
Hastane Toplam Kapalı Alanı		



## 2- Örgüt Yapısı



### 3- Bilgi ve Teknolojik Kaynaklar

#### 3.1- Yazılımlar

#### 3.2- Bilgisayarlar

Masa üstü bilgisayar Sayısı: 93Ad.+6 Ad. Bilgisayar Kasası  
Taşınabilir bilgisayar Sayısı: 52 Adet

#### 3.3- Kütüphane Kaynakları

Kitap Sayısı: ... Adet  
Basılı Periyodik Yayın Sayısı: ... Adet  
Elektronik Yayın Sayısı: ... Adet

#### 3.4- Diğer Bilgi ve Teknolojik Kaynaklar

Cinsi	İdari Amaçlı (Adet)	Eğitim Amaçlı (Adet)	Araştırma Amaçlı (Adet)
Projeksiyon	-	20	-
Slayt makinesi	-	-	-
Tepegöz	-	-	-
Episkop	-	-	-
Barkot Okuyucu	-	-	-
Baskı makinesi	-	2	-
Fotokopi makinesi	-	2	-
Faks	1	-	-
Fotoğraf makinesi	-	2	-
Kameralar	16 Ad.Güvenlik kamerası 2 Adet Normal Kamera	1 Ad Doküman kamera	-
Televizyonlar	-	3	-
Tarayıcılar	-	1	-
Müzik Setleri	-	-	-
Mikroskoplar	-	42	-
DVD ler	-	-	-

## 4- İnsan Kaynakları

### 4.1- Akademik Personel

Akademik Personel					
	Kadroların Doluluk Oranına Göre			Kadroların İstihdam Şekline Göre	
	Dolu	Boş	Toplam	Tam Zamanlı	Yarı Zamanlı
Profesör	1	-	1	1	-
Doçent	5	-	5	5	-
Yrd. Doçent	49	-	49	49	-
Öğretim Görevlisi	9	-	9	9	-
Okutman	-	-	-	-	-
Çevirici	-	-	-	-	-
Eğitim- Öğretim Planlamacısı	-	-	-	-	-
Araştırma Görevlisi	35	-	35	17	-
Uzman	-	-	-	-	-

### 4.2- Yabancı Uyruklu Akademik Personel

Yabancı Uyruklu Öğretim Elemanları		
Unvan	Geldiği Ülke	Çalıştığı Bölüm
Profesör	-	-
Doçent	-	-
Yrd. Doçent	Bulgaristan	Yabancı Diller Eğitimi
Öğretim Görevlisi	-	-
Okutman	-	-
Çevirici	-	-
Eğitim-Öğretim Planlamacısı	-	-
Araştırma Görevlisi	-	-
Uzman	-	-
<b>Toplam</b>	-	-

#### 4.3- Diğer Ün. Görevlendirilen Akademik Personel

Diğer Üniversitelerde Görevlendirilen Akademik Personel		
Unvan	Bağlı Olduğu Bölüm	Görevlendirildiği Üniversite
Profesör	-	-
Doçent	-	-
Yrd. Doçent	İlköğretim Sınıf Öğretmenliği	2547 Say.Kan.40/b mad.Uludağ Ün. 26.01.2013 tarihinden itibaren 1 yıllığına görevlendirilmiştir. Yrd. Doç. Dr. Figen AKÇA
Öğretim Görevlisi	-	-
Okutman	-	-
Çevirici	-	-
Eğitim Öğretim Planlamacısı	-	-
Araştırma Görevlisi	-	-
Uzman	-	-
<b>Toplam</b>		-

#### 4.4- Başka Ün. Kurumda Görevlendirilen Akademik Personel

Başka Üniversitelerden Üniversitemizde Görevlendirilen Akademik Personel		
Unvan	Çalıştığı Bölüm	Geldiği Üniversite
Profesör	-	-
Doçent	-	-
Yrd. Doçent	Eğitim Bilimleri	Adnan Menderes Ün.04.10.2013 tarihinden itibaren 1 yıllığına görevlendirilmiştir. Yrd.Doç. Dr. Meltem YALIN UÇAR
Öğretim Görevlisi	-	-
Okutman	-	-
Çevirici	-	-
Eğitim Öğretim Planlamacısı	-	-
Araştırma Görevlisi	-	-
Uzman	-	-
<b>Toplam</b>		-

#### 4.5- Sözleşmeli Akademik Personel

Sözleşmeli Akademik Personel Sayısı	
Profesör	-
Doçent	-
Yrd. Doçent	1
Öğretim Görevlisi	-
Uzman	-
Okutman	-
Sanatçı Öğrt. Elm.	-
Sahne Uygulamacısı	-
<b>Toplam</b>	<b>1</b>

#### 4.6- Akademik Personelin Yaş İtibariyle Dağılımı

Akademik Personelin Yaş İtibariyle Dağılımı							
	21-25 Yaş	26-30 Yaş	31-35 Yaş	36-40 Yaş	41-50 Yaş	51-Üzeri	Toplam
Kişi Sayısı	1	19	24	15	11	-	65
Yüzde	1,539	27,53	34,782	21,73	15,94		100

#### 4.7- İdari Personel

İdari Personel (Kadroların Doluluk Oranına Göre)			
	Dolu	Boş	Toplam
Genel İdari Hizmetler	13	-	13
Sağlık Hizmetleri Sınıfı	-	-	-
Teknik Hizmetleri Sınıfı	-	-	-
Eğitim ve Öğretim Hizmetleri sınıfı	-	-	-
Avukatlık Hizmetleri Sınıfı.	-	-	-
Din Hizmetleri Sınıfı	-	-	-
Yardımcı Hizmetli	2	-	2
<b>Toplam</b>	<b>15</b>	<b>-</b>	<b>15</b>

#### 4.8- İdari Personelin Eğitim Durumu

İdari Personelin Eğitim Durumu						
	İlköğretim	Lise	Ön Lisans	Lisans	Y.L. ve Dokt.	Toplam
Kişi Sayısı	-	6	1	8	-	12
Yüzde	-	40	6,6	53,3		100

#### 4.9- İdari Personelin Hizmet Süreleri

İdari Personelin Hizmet Süresi						
	1 – 3 Yıl	4 – 6 Yıl	7 – 10 Yıl	11 – 15 Yıl	16 – 20 Yıl	21 - Üzeri
Kişi Sayısı	6	2	3	4	-	-
Yüzde	40	13,3	20	26,6	-	-

#### 4.10- İdari Personelin Yaş İtibariyle Dağılımı

İdari Personelin Yaş İtibariyle Dağılımı						
	21-25 Yaş	26-30 Yaş	31-35 Yaş	36-40 Yaş	41-50 Yaş	51- Üzeri
Kişi Sayısı	1	6	5	2	1	-
Yüzde	6,6	40	33,33	13,3	6,6	-

#### 4.11- İşçiler

İşçiler (Çalıştıkları Pozisyonlara Göre)			
	Dolu	Boş	Toplam
Sürekli İşçiler	--	-	-
Vizeli Geçici İşçiler (adam/ay)	-	-	-
Vizesiz işçiler (3 Aylık)	-	-	-
<b>Toplam</b>	-	-	-

#### 4.12- Sürekli İşçilerin Hizmet Süreleri

Sürekli İşçilerin Hizmet Süresi						
	1 – 3 Yıl	4 – 6 Yıl	7 – 10 Yıl	11 – 15 Yıl	16 – 20 Yıl	21 - Üzeri
Kişi Sayısı						
Yüzde						

#### 4.13- Sürekli İşçilerin Yaş İtibariyle Dağılımı

Sürekli İşçilerin Yaş İtibariyle Dağılımı						
	21-25 Yaş	26-30 Yaş	31-35 Yaş	36-40 Yaş	41-50 Yaş	51- Üzeri
Kişi Sayısı						
Yüzde						

### 5- Sunulan Hizmetler

#### 5.1- Eğitim Hizmetleri

##### 5.1.1- Öğrenci Sayıları

Öğrenci Sayıları									
Birim Adı	I. Öğretim			II. Öğretim			Toplam		Genel Toplam
	E	K	Top.	E	K	Top.	Kız	Erkek	
Fakülteler	118	299	417	24	45	69	344	142	486
Yüksekokullar									
Enstitüler									
Meslek Yüksekokulları									
<b>Toplam</b>	118	299	417	24	45	69	344	142	486

##### 5.1.2- Yabancı Dil Hazırlık Sınıfı Öğrenci Sayıları

Yabancı Dil Eğitimi Gören Hazırlık Sınıfı Öğrenci Sayıları ve Toplam Öğrenci Sayısına Oranı								
Birim Adı	I. Öğretim			II. Öğretim			I. ve II. Öğretim Toplamı(a)	Yüzde*
	E	K	Top.	E	K	Top.	Sayı	
Fakülteler	10	32	42	-	-	-	42	8,64
Yüksekokullar								

### 5.1.3- Öğrenci Kontenjanları

Öğrenci Kontenjanları ve Doluluk Oranı				
Birimin Adı	2013 ÖSS Kontenjanı	2013 ÖSS sonucu Yerleşen	Boş Kalan	Doluluk Oranı
Fakülteler	365	365	-	% 100
Yüksekokullar				
Meslek Yüksekokulları				
<b>Toplam</b>	365	365	-	% 100

### 5.1.4- Yüksek Lisans ve Doktora Programları

Enstitülerdeki Öğrencilerin Yüksek Lisans (Tezli/ Tezsiz) ve Doktora Programlarına Dağılımı					
Birimin Adı	Programı	Yüksek Lisans Yapan Sayısı		Doktora Yapan Sayısı	Toplam
		Tezli	Tezsiz		
İlköğretim	Fen Bilgisi	16	-	1	17
İlköğretim	Sosyal Bilgiler	31	-	-	31
İlköğretim	Matematik	17	-	3	20
İlköğretim	Sınıf	15	-	-	15
İlköğretim	Okul Öncesi	6	-	-	6
İlköğretim	Eğitim Yönetimi, Teftişi, Planlaması ve Ekonomisi	5	-	-	5
<b>Toplam</b>		90	-	4	94

### 5.1.5- Yabancı Uyruklu Öğrenciler

Yabancı Uyruklu Öğrencilerin Sayısı ve Bölümleri			
	Bölümü		
	Kadın	Erkek	Toplam
Fakülteler	11	15	26
Yüksekokullar			
Enstitüler			
Meslek Yüksekokulları			
<b>Toplam</b>	-	-	-



## 5.2- Sağlık Hizmetleri

	YATAK SAYISI	HASTA SAYISI	TETKİK SAYISI
ACİL SERVİS HİZMETLERİ			
YOĞUN BAKIM			
KLİNİK			
AMELİYAT SAYISI			
POLİKLİNİK HASTASI SAYISI			
LABORATUAR HİZMETLERİ			
RADYOLOJİ ÜNİTESİ HİZMETLERİ			
NÜKLEER TIP BÖLÜMÜNDE VERİLEN HİZMETLER			
MEDİKO SOSYAL POLİKLİNİK HASTA SAYISI			

## 5.3-İdari Hizmetler

Fakültemizde 2013 yılı içerisinde Tüketime yönelik mal ve malzeme alımları kapsamında 14.068.54 tl karşılığında kırtasiye alımı ve 7.686.46 tl karşılığında su alımı olmak üzere toplam 21.755 tl değerinde gider kaydedilmiştir. Yolluk giderleri 102.698 tl dir. Hizmet alımı kapsamında; kurslara katılım için 5.607 tl, menkul mal alım ve bakım onarım giderleri için 6.908 tl ve gayrimenkul mal bakım ve onarım giderleri için ise 12.927 tl gider kaydedilmiştir.

	2012 BÜTÇE BAŞLANGIÇ ÖDENEĞİ	2012 GERÇEKLEŞME TOPLAMI %	GERÇEK ORANI
Tüketime Yönelik Mal ve Malzeme Alımları	22.000 6.000 (İ.Ö.)	21.755	
Yolluklar	42.000	102.698	-
Hizmet Alımları	7.000	5.607	-
Menkul Mal Alım ve Bakım Onarım Giderleri	7.000	6.908	-
Gayri Menkul Mal Bakım ve Onarım Giderleri		12.927	-

## 5.4-Diğer Hizmetler

Fakültemiz öğretim elemanları tarafından eğitim-öğretim yanında araştırma faaliyetlerine de önem verilmektedir. Erasmus ders verme hareketliliği kapsamında 3 öğretim üyemiz seçilmiştir.

Fakültemizde kültürel ve sosyal etkinlikler kapsamında konferanslar düzenlenmekte, önemli gün ve haftalar ile ilgili kutlama programları organize edilmektedir.

### AKADEMİK PERSONELİN 2012 YILINDA ALDIĞI ÖDÜLLER

S.N	ADI SOYADI	ALDIĞI ÖDÜLLER
1	Doç. Dr. Tuncay TUNÇ	Bilimsel Yayınları Teşvik Ödülü (TÜBİTAK) 2 ödül
2	Yrd. Doç. Dr. Meltem UÇAR	Bilimsel Yayınları Teşvik Ödülü (TÜBİTAK) 1 ödül

## 6- Yönetim ve İç Kontrol Sistemi

2013 yılında Fakültemizde kırtasiye ve su alımı olmak üzere toplam 21.755 TL tüketime yönelik mal ve malzeme alımı gerçekleştirilmiştir.

Fakültemize 2013 yılında 1 profesör 6 doçent, 34 yardımcı doçent, 11 öğretim görevlisi, 21 araştırma görevlisi ile eğitim-öğretim faaliyetlerini sürdürmüştür.

### D- Diğer Hususlar

(Bu başlık altında, yukarıdaki başlıklarda yer almayan ancak birimin açıklanmasını gerekli gördüğü diğer konular özet olarak belirtilir.)

## II- AMAÇ ve HEDEFLER

### A. İdarenin Amaç ve Hedefleri

Stratejik Amaçlar	Stratejik Hedefler
<b>Stratejik Amaç-1:</b> <i>Lisans ve lisansüstü düzeyde kaliteli eğitim-öğretim faaliyetinde bulunmak</i>	<b>Hedef-1:</b> Yeni binamızın temeli atılmış olup inşaatının devam etmektedir. Bu sayede eğitim ve öğretim faaliyetlerinin daha kaliteli olarak gerçekleşmesi 2015 Eylül ayında yeni binamızda eğitim öğretime geçilmesi hedeflenmektedir.
	<b>Hedef-2:</b> Yeni binamızda öğretim elemanları için çalışma ve araştırma ortamları daha verimli şekilde planlanmış olup bu sayede öğretim elemanlarımızın daha kaliteli bir eğitim öğretim faaliyeti gerçekleştirmesi.
	<b>Hedef-3:</b> Öğrencilerimizin ERASMUS-FARABİ gibi öğrenci değişikliği programlarından maksimum şekilde faydalanması için teşvik edilmesi,
	<b>Hedef-4:</b> Fakültemiz öğrencilerinden çeşitli kulüpler kurması teşvik edilecek bu sayede eğitim öğretim faaliyetleri yanında öğrencilerin sosyal açıdan teşvik edilecektir.
<b>Stratejik Amaç-2:</b> <i>Akademik ve idari personelimizin nicelik ve niteliğini arttırmak</i>	<b>Hedef-1:</b> Fakültemizde her geçen gün yeni bölüm/ anabilim dalı eğitim öğretim faaliyetlerine başlamaktadır. Dolayısıyla bu bölümlere öğretim elemanı alınması ve fakülte öğretim elemanı sayısının artırılması.

	<p><b>Hedef-2:</b> Fakülte öğretim elemanı sayısı arttığından ulusal/uluslar arası yayın sayısının artması beklenmektedir. Bununla birlikte öğretim elemanlarımızın nitelikli yayınlar yapmalarının sağlanması.</p> <p><b>Hedef-3:</b> Sürekli büyüyen ve gelişen fakültemizin idari ve teknik personel sayısının artırılması.</p> <p><b>Hedef-4:</b> Tubitak, Bap, Kalkınma Ajanslarının verdiği desteklerden yararlanarak fakültemizin kaynaklı proje sayılarının artırılması.</p>
<b>Stratejik Amaç-3:</b> <i>Ulusal ve uluslararası paydaşlarla işbirliğini geliştirmek</i>	<p><b>Hedef-1:</b> Öğretim elemanlarımızın ERASMUS, Tubitak, Yök desteklerinden yararlanarak yurt dışına çıkarak bilgi ve görgülerinin artırılmasının desteklenmesi.</p> <p><b>Hedef-2:</b> Fakültemizde çeşitli uzmanlar tarafından konferanslar verilmesinin sağlanması.</p> <p><b>Hedef-3:</b> Fakültemiz öğretim elemanlarının ulusal/uluslar arası kongrelere katılmasının desteklenmesi.</p>
<b>Stratejik Amaç-4:</b> <i>Öğrenciler tarafından en çok tercih edilen bir fakülte olmak</i>	<p><b>Hedef-1:</b> Fakültemizde yapılan bütün faaliyetlerin kamuoyu ile paylaşılması. Bu sayede fakültemizin tanıtımının yapılması.</p> <p><b>Hedef-2:</b> Fakültemizi daha nitelikli öğrencilerin tercih etmesi amacı ile çeşitli tanıtım organizasyonlarının yapılması.</p> <p><b>Hedef-3:</b> Mezunlarımızla ilgili güncel veri tabanlarımızın oluşturulması.</p>

## B. Temel Politikalar ve Öncelikler

Esas alınacak politika belgeleri kamu idaresinin faaliyet alanı ve içinde bulunduğu sektöre göre değişmektedir. Ancak örnek olması açısından aşağıdaki politika belgeleri sayılabilir.

- Yükseköğretim Kurulu Başkanlığı Tarafından Hazırlanan “Türkiye’nin Yükseköğretim Stratejisi”
- MEB Eğitim Şurası

## C. Diğer Hususlar

(Bu başlık altında, yukarıdaki başlıklarda yer almayan ancak birimin açıklanmasını gerekli gördüğü diğer konular özet olarak belirtilir.)

### III- FAALİYETLERE İLİŞKİN BİLGİ VE DEĞERLENDİRMELER

#### A- Mali Bilgiler

#### 1. Bütçe Uygulama Sonuçları

#### 1.1-Bütçe Giderleri

	2013 BÜTÇE BAŞLANGIÇ ÖDENEĞİ	2013 GERÇEKLEŞME TOPLAMI	GERÇEK. ORANI
	TL	TL	%
<b>BÜTÇE GİDERLERİ TOPLAMI</b>			
<b>01 - PERSONEL GİDERLERİ</b>	<b>2.803.000</b>	<b>3.183.354</b>	<b>113.5</b>
<b>02 - SOSYAL GÜVENLİK KURUMLARINA DEVLET PRİMİ GİDERLERİ</b>	<b>511.000</b>	<b>563.311</b>	<b>110</b>
<b>03 - MAL VE HİZMET ALIM GİDERLERİ</b>	<b>65.000</b>	<b>136.977</b>	<b>210</b>
<b>05 - CARİ TRANSFERLER</b>			
<b>06 - SERMAYE GİDERLERİ</b>			

Bütçe hedef ve gerçekleştirmeleri ile meydana gelen sapmaların nedenleri; personel giderlerinde % 113.5'lik bir gerçek oran meydana gelmiş ve 2013 bütçe başlangıç ödeneği 2.803.000 tl iken 2013 gerçekleşme toplamı 3.183.354 tl'dir. Buradaki sapma personel maaşlarından kaynaklanmaktadır. Sosyal Güvenlik Kurumlarına devlet primi giderlerinde %110'luk bir gerçek oran meydana gelmiş ve 2013 bütçe başlangıç ödeneği 511.000 tl iken 2013 gerçekleşme toplamı 563.311 tl'dir. Buradaki sapma personel SGK primlerinden kaynaklanmaktadır. Mal ve hizmet alım giderlerinde %210'luk bir gerçek oran meydana gelmiş ve 2013 bütçe başlangıç ödeneği 65.000tl iken 2013 gerçekleşme toplamı 136.977tl'dir. Buradaki sapma ise yolluklar ve gayrimenkul gideri 0(sıfır) tl iken ek olarak gayrimenkul gideri istenmiştir.

## 1.2-Bütçe Gelirleri

	2013 BÜTÇE TAHMİNİ	2013 GERÇEKLEŞME TOPLAMI	GERÇEK. ORANI
	TL	TL	%
<b>BÜTÇE GELİRLERİ TOPLAMI</b>	-	-	-
<b>02 – VERGİ DIŞI GELİRLER</b>	-	-	-
<b>03 – SERMAYE GELİRLERİ</b>	-	-	-
<b>04 – ALINAN BAĞIŞ VE YARDIMLAR</b>	-	-	-

## 2- Temel Mali Tablolara İlişkin Açıklamalar

01 Personel giderleri kaleminde 2013 başlangıç ödeneği %113.5 Sosyal güvenlik kurumlarına devlet primi giderlerinde %110 ve 03 Mal ve hizmet alım giderlerinde %210 oranında gerçekleşmiştir. Yeni kurulan bir üniversite olarak personel sayısının her geçen gün artması aynı zamanda binamızın bakım çalışmaları bu bütçe aşımında etkili olmuştur.

## 3- Mali Denetim Sonuçları

Fakültemizin 2013 yılına ait 2013 yılında yapılan mali denetim raporları İdari ve Mali İşler Daire Başkanlığında bulunmaktadır.

## 4- Diğer Hususlar

(Bu başlık altında, yukarıdaki başlıklarda yer almayan ancak birimin mali durumu hakkında gerekli görülen diğer konulara yer verilir.)

## B- Performans Bilgileri

### Stratejik Amaç 1: Lisans ve lisansüstü düzeyde kaliteli eğitim-öğretim faaliyetinde bulunmak

Stratejik Hedefler	Performans Hedefi (2008 – 2014)	Performans Göstergesi 2013	2013 Durum
<b>Stratejik Hedef 1: Eğitim-öğretim faaliyetlerinin kaliteli bir şekilde gerçekleştirilebilmesi için gerekli olan fiziksel altyapının yapılması</b>	Ek bina	-	Ek binamızın inşaatı devam etmektedir.
	5 adet masalı sınıf	1 adet masalı sınıf	5 adet masalı sınıf mevcuttur.
	15 adet projeksiyon cihazı	5 adet projeksiyon cihazı	16 adet projeksiyon cihazı mevcuttur.
	2 adet fotokopi makinesi	2 adet fotokopi makinesi	2 adet fotokopi makinesi mevcuttur.
	20 adet yazıcı	4 adet yazıcı	45 adet yazıcı mevcuttur.
	5 adet tarayıcı	2 adet tarayıcı	2 adet tarayıcı
	1 adet faks cihazı	1 adet faks cihazı	1 adet faks cihazı mevcuttur.
	146 adet büro malzemesi	30 adet büro malzemesi	105 dolap, 50 masa, 117 koltuk, 15 adet 3'lü bank, 55 sehpa
	2 adet İnternet erişimli bilgisayar laboratuvarı		2 adet İnternet erişimli bilgisayar laboratuvarı mevcuttur.
<b>Stratejik Hedef 2: Öğrencilerin öğretim elemanlarını değerlendirmesine olanak tanınması</b>	Her eğitim-öğretim dönemi sonunda ders değerlendirme anketinin uygulanması	Anket uygulaması	Anket uygulaması Öğrenci Bilgi Sistemi üzerinden gerçekleştirilmektedir.
<b>Stratejik Hedef 3: Öğrencilerin ERASMUS öğrenci değişim programlarından faydalandırılması</b>	Fakülte öğrencilerimizin ERASMUS programlarına başvurmasının	5 öğrencinin ERASMUS programına katılması.	5 öğrenci ERASMUS programına katılmıştır.
<b>Stratejik Hedef 4: Uygulamalı eğitim-öğretim çalışmalarının geliştirilmesi</b>	-Öğrencileri sosyal sorumluluk projelerine yönlendirmek.	Topluma hizmet uygulamaları dersi, öğrenci kulüpleri ve dördüncü sınıf zorunlu staj dersi kapsamında sosyal sorumluluk projelerini artırılması.	Topluma hizmet uygulamaları dersi, öğrenci kulüpleri ve dördüncü sınıf zorunlu staj dersi kapsamında sosyal sorumluluk projelerini artırmıştır.

Stratejik Hedef 1 kapsamında planlanan faaliyetler hayata geçirilmiştir.

## Stratejik Amaç 2: Akademik ve idari personelimizin nicelik ve niteliğini arttırmak

Stratejik Hedefler	Performans Hedefi (2008 – 2014)	Performans Göstergesi 2013	2013 Durum
<i>Stratejik Hedef 1: Öğretim elemanı sayısının artırılması</i>	Öğretim elemanı sayısının bölümlerin ihtiyacına göre artırılması	20 akademik personelin atama izninin alınması	20 akademik personelin ataması yapılmıştır.
<i>Stratejik Hedef 2: Öğretim elemanlarının ulusal/uluslar arası nitelikteki yayın sayısının artırılması</i>	Öğretim elemanlarının en az bir adet hakemli dergide makale yayınlaması, ulusal/uluslar arası kongrede bildiri sunması	En az öğretim elemanı sayısı kadar makale/bildiri yayınlanması	2013 yılında Fakültemizde 8 Adet Ulusal, 19 Adet Uluslararası olmak üzere toplam 27adet Ulusal Hakemli Dergilerde Makale yayınlanmıştır.
<i>Stratejik Hedef 3: İdari ve teknik personel sayısının yükseltilmesi</i>	1 mali işler şefi, 10 memur, 5 sekreter, 2 teknisyen, 5 hizmetlinin Fakültemize tahsis edilmesi	3 memur	3 memur
<i>Stratejik Hedef 4: Proje sayısının artırılması</i>	Önceki yıla ait proje sayısının en az %50 oranda artırılması	Minimum 5 proje	11 proje

Stratejik Amaç 2 kapsamında yer alan tüm hedefler gerçekleştirilmiştir.

### Stratejik Amaç 3: Ulusal ve uluslararası paydaşlarla işbirliğini geliştirmek

Stratejik Hedefler	Performans Hedefi (2008 – 2014)	Performans Göstergesi 2013	2013 Durum
<i>Stratejik Hedef 1: Öğretim elemanlarının ERASMUS değişim programlarından faydalandırılması</i>	14 öğretim elemanı hareketliliği	3 öğretim elemanı hareketliliği	3 öğretim elemanı hareketliliği sağlanmıştır.
<i>Stratejik Hedef 2: Akademisyen, alan uzmanı ve yöneticilere konferanslar verilmesi</i>	Her eğitim-öğretim döneminde en az 1 konferans gerçekleştirilmesi	En az 1 konferans	1 adet konferans
<i>Stratejik Hedef 3: Ulusal ve uluslararası bilimsel kongre düzenlenmesi</i>	3 yılda bir kongre düzenlenmesi	-	1 sempozyum

Stratejik Amaç 3 kapsamında yer alan hedefler kısmen gerçekleştirilmiştir.



## Stratejik Amaç 4: Öğrenciler tarafından en çok tercih edilen bir fakülte olmak

Stratejik Hedefler	Performans Hedefi (2008 – 2014)	Performans Göstergesi 2013	2013 durum
<i>Stratejik Hedef 1: Web sitemizin Fakültemizin üstünlüklerini ve fırsatlarını kamu oyuna en iyi tanıtacak şekilde tasarlanması</i>	Web sitesinin güncel tutulması	Web sitemizde fakültemizde olan bütün etkinliklerin yayınlanması	Fakültemizde olan bütün etkinlikler ve faaliyetler web sitemizde yayınlanmaktadır.
<i>Stratejik Hedef 2: Fakültemizin tanıtımını yapmak amacıyla yeni kaydolmuş öğrencilere oryantasyon toplantısı yapılması</i>	Her eğitim-öğretim yılı başında oryantasyon toplantısı yapılması	Eğitim-öğretim yılı başında oryantasyon toplantısı yapılması	Fakültemizin bütün bölümleri tarafından 2013-2014 eğitim öğretim yılı dönem başında oryantasyon toplantısı yapılmıştır.
<i>Stratejik Hedef 3: Mezunlarımızla ilgili güncel veri tabanlarımızın oluşturulması</i>	Fakültemiz 2012 yılından itibaren ilk mezunlarımızı vermiştir.	Mezunlarımızla ilgili güncel veri tabanı oluşturma planlanmaktadır.	-

Stratejik Amaç 4 kapsamında yer alan hedefler kısmen gerçekleştirilmiştir.

## 1- Faaliyet ve Proje Bilgileri

### 1.1. Faaliyet Bilgileri

FAALİYET TÜRÜ	SAYISI
Sempozyum ve Kongre	1
Konferans	1
Panel	-
Seminer	6
Açık Oturum	-
Söyleşi	-
Tiyatro	-
Müzik dinletisi	-
Sergi	1
Turnuva	-
Teknik Gezi	5
Eğitim Semineri	5
Film	5
Bilimsel Etkinlik (Eğitim)	3

## 1.2. Yayınlarla İlgili Faaliyet Bilgileri

### İndekslere Giren Hakemli Dergilerde Yapılan Yayınlar

YAYIN TÜRÜ	SAYISI
SCI, SSCI, AHCI	19
SCI, SSCI ve AHCI DIŞINDAKİ İNDEKS TARAFINDAN TARANAN DERGİLERDE YAYINLANAN TEKNİK NOT, EDİTÖRE MEKTUP, TARTIŞMA, VAKA TAKDİMİ ve ÖZET TÜRÜNDEN YAYINLAR DIŞINDAKİ MAKALELER	19
Uluslararası Makale	19
Ulusal Makale	8
Uluslararası Bildiri	56
Ulusal Bildiri	14
Kitap	0

## 1.3. Üniversiteler Arasında Yapılan İkili Anlaşmalar

ÜNİVERSİTE ADI	ANLAŞMANIN İÇERİĞİ

## 1.4. Proje Bilgileri

Bilimsel Araştırma Proje Sayısı					
PROJELER	2013				
	Önceki Yılda Devreden Proje	Yıl İçinde Eklenen Proje	Toplam	Yıl İçinde Tamamlanan Proje	Toplam Ödenek TL
DPT	-	-	-	-	-
TÜBİTAK	-	4	4	-	-
A.B.					-
BİLİMSEL ARAŞTIRMA PROJELERİ	-	7	7	-	-
DIĞER	-	-	-	-	-
TOPLAM	-	-	-	-	-

## 2- Performans Sonuçları Tablosu

“Performans bilgileri

**GEÇİCİ MADDE 2 – (1) Kamu idareleri ilk performans programlarını hazırladıkları yıla kadar, faaliyet raporlarının performans bilgileri bölümünde sadece faaliyet ve projelere ilişkin bilgilere yer verirler.”**

**Hükmü nedeniyle bu alan doldurulmayacaktır.**

## 3- Performans Sonuçlarının Değerlendirilmesi

“Performans bilgileri

**GEÇİCİ MADDE 2 – (1) Kamu idareleri ilk performans programlarını hazırladıkları yıla kadar, faaliyet raporlarının performans bilgileri bölümünde sadece faaliyet ve projelere ilişkin bilgilere yer verirler.”**

**Hükmü nedeniyle bu alan doldurulmayacaktır.**

## 4- Performans Bilgi Sisteminin Değerlendirilmesi

“Performans bilgileri

**GEÇİCİ MADDE 2 – (1) Kamu idareleri ilk performans programlarını hazırladıkları yıla kadar, faaliyet raporlarının performans bilgileri bölümünde sadece faaliyet ve projelere ilişkin bilgilere yer verirler.”**

**Hükmü nedeniyle bu alan doldurulmayacaktır.**

## 5- Diğer Hususlar

“Performans bilgileri

**GEÇİCİ MADDE 2 – (1) Kamu idareleri ilk performans programlarını hazırladıkları yıla kadar, faaliyet raporlarının performans bilgileri bölümünde sadece faaliyet ve projelere ilişkin bilgilere yer verirler.”**

**Hükmü nedeniyle bu alan doldurulmayacaktır.**

## **IV- KURUMSAL KABİLİYET ve KAPASİTENİN DEĞERLENDİRİLMESİ**

### **A- Üstünlükler**

Genç ve yeniliğe açık bir kadroya sahip olması.

Doktora eğitimlerini tamamlamak üzere köklü üniversitelerde görevlendirilmiş öğretim elemanlarının bulunması.

Öğretim elemanlarının nitelikli dergilerde ve kongrelerde çalışmalarının bulunması.

TÜBİTAK , BAP ve Avrupa Birliği tarafından desteklenen projeler bulunması.

ERASMUS programları ile öğretim elemanı ve öğrenci hareketliliği sağlanması.

Lisansüstü programların eğitim-öğretime başlaması.

Dersliklerde eğitim teknolojilerinin etkin olarak kullanılması.

Kurum içi ve kurumlar arası etkili iletişim ve işbirliği bulunması. (bölümler arası, diğer fakültelerle, MEB, özel eğitim kurumları ve diğer hizmet kurumları)

Bilimsel, sosyal ve kültürel faaliyetler açısından öğrencilere destek ve olanaklar sağlanması.

### **B- Zayıflıklar**

Bazı bölüm ve anabilim dallarımızın henüz eğitim-öğretime başlamamış olması.

Lisansüstü eğitim programlarının fakülte genelinde yaygın olmaması.

Öğretim elemanlarının ulusal ve uluslararası bilimsel etkinliklere katılımı için yeterli bütçe sağlanamaması.

Öğretim elemanı sayısının yeterli düzeyde olmaması.

İdari ve hizmetli personel sayısının yeterli düzeyde olmaması.

Derslik ve laboratuvar alanlarının nicelik ve donanım bakımından gereksinim duyulan düzeyde olmaması.

Uygulama alanı bulunan bölümlerin uygulama yapabilecekleri fiziksel mekânların bulunmaması.

İnternet erişimi ve hızı konusunda altyapı eksikliklerinin olması.

Fiziksel olarak bina yetersizliği.

## C- Değerlendirme

ASÜ Eğitim Fakültesi olarak genç, dinamik bir kadromuzun bulunması ve eğitim-öğretim faaliyetleri yanında araştırma faaliyetlerinde de aktif çalışmalar gerçekleştiriyor olmamız nedeniyle güçlü bir eğitim yapısının temelini atmış bulunmaktayız. Aksaray İl Millî Eğitim Müdürlüğü ve diğer hizmet kurumları ile karşılıklı olarak güçlü ilişkiler kurulmuştur. Dersliklerin eğitim teknolojileri ile tefriş edilmiş olması, öğretim elemanlarımızın ders içeriklerini zenginleştirmesi yanında öğrencilerin de bu teknolojileri etkin kullanan eğitimciler olarak yetişmesine imkân vermektedir.

Buna karşın Fakültemizin etki alanı dışında gelişen, bazı eğitim alanlarında, farklı fakülte ve bölümlerden mezun olanların sertifika programları ile öğretmen olarak atanması nedeniyle mezunlarımızın, atanmalarında bazı sorunlar yaşayacakları öngörüsünde bulunmak mümkündür. Aynı zamanda KPSS kaygısı, öğrencilerin eğitim-öğretim programına olan ilgi ve motivasyonunu olumsuz etkilemektedir.

Fakülte olarak en büyük eksikliğimiz fiziksel yapı yetersizliğidir bu nedenle yeni binamızın inşaatı bir an evvel tamamlanması gerekmektedir. Altyapı ve donanımın nitelik ve nicelik bakımından teknolojik gelişmelerin gerisinde kalmaması ve öğrenci sayısındaki artışa cevap verebilmesi yönünde çalışmaların da süreklilik göstermesi gerekmektedir.

## V- ÖNERİ VE TEDBİRLER

Eğitim Fakültesi olarak performans hedeflerinin gerçekleştirilmesinde önemli bir aşama kaydedildiğini söylemek mümkündür. Hedeflerin birçoğu gerçekleştirilmiş, bir kısmında ise gelecek yılların hedefleri yakalanmıştır. Bununla birlikte bu hedeflerin ileri taşınmasında bazı temel eksiklerin giderilmesi şarttır. Yeni Fakülte binamızın ihale süreci tamamlanmış olup inşaatına başlanmıştır. Yeni Fakülte binamızın en kısa sürede tamamlanarak faaliyete geçmesiyle Fakültemiz hızla büyüyerek ve yeni bölümlerimiz hizmete girecektir. Bu sayede öğrenci ve akademisyenlerimiz daha iyi koşullarda eğitim-öğretim yapma imkânına kavuşacaktır.

## **İÇ KONTROL GÜVENCE BEYANI**

Harcama yetkilisi olarak yetkim dahilinde;

Bu raporda yer alan bilgilerin güvenilir, tam ve doğru olduğunu beyan ederim.

Bu raporda açıklanan faaliyetler için idare bütçesinden harcama birimimize tahsis edilmiş kaynakların etkili, ekonomik ve verimli bir şekilde kullanıldığını, görev ve yetki alanım çerçevesinde iç kontrol sisteminin idari ve mali kararlar ile bunlara ilişkin işlemlerin yasallık ve düzenliliği hususunda yeterli güvenceyi sağladığını ve harcama birimizde süreç kontrolünün etkin olarak uygulandığını bildiririm.

Bu güvence, harcama yetkilisi olarak sahip olduğum bilgi ve değerlendirmeler, iç kontroller, iç denetçi raporları ile Sayıştay raporları gibi bilgim ve benden önceki harcama yetkilisinden almış olduğum bilgiler dahilindeki hususlara dayanmaktadır.

Burada raporlanmayan, idarenin menfaatlerine zarar veren herhangi bir husus hakkında bilgim olmadığını beyan ederim. (Aksaray-2014)

**Harcama Yetkilisi**

**Prof. Dr.Süleyman YILMAZ**  
**Dekan**