

# **BİRİM ÖZ DEĞERLENDİRME RAPORU**

Aksaray Üniversitesi

**Eğitim Fakültesi**

22.01.2024

# BİRİM ÖZ DEĞERLENDİRME RAPORU

## A. BİRİM HAKKINDA BİLGİLER

### A.1.1. Misyon

Millî Eğitim Bakanlığı ve Yüksek Öğretim Kurulu tarafından belirlenen ilkelere göre genel kültür, özel alan ve eğitime-öğretme bilgi, beceri ve alışkanlıkları kazanmış öğretmenler yetiştirmenin yanı sıra, bilimsel yaklaşımı, demokratik anlayışı, akademik üretimi, ülkemizde ve dünyadaki değişimlere uyum sağlamayı, ekip çalışması ve disiplinler arası iletişim becerilerine sahip, eğitim teknolojilerini kullanabilen, toplumunun değerleriyle barışık, edebiyat, sanat, spor ve kültürel değerlere sahip çıkan, çeşitliliği bir zenginlik olarak gören, teori ile uygulamayı birleştiren, öz güveni ve hoşgörüsü olan, yaşam boyu öğrenmeyi ve kendini yenilemeyi ilke edinmiş, kendisi ve çevresiyle barışık, eleştirel düşünebilen ve düşüncesini üslubunca ifade edebilen, Türkçenin gelişmesine, doğru ve güzel kullanılmasına özen gösteren, toplumun eğitim düzeyini nitelik ve nicelik açısından geliştirmeye katkı sağlayabilen öğretmenler yetiştirmektir.

### A.1.2. Vizyon

Atatürk'ün çizdiği çağdaş uygarlık düzeyine ulaşmak için büyük bir azimle çalışan, değişen ve eğitim-öğretim teknolojilerini en iyi şekilde kullanabilen, geleceğe yönelik hedefleri olan, ekip çalışmasını benimsemiş ve bilgilerini farklı alanlarda uygulayabilen; değişen bilgi çağında dünyayı bir bütün olarak anlayabilen, bilimsel anlayışlı, üretken, ülke ve dünya sorunlarına duyarlı olup çözüm üretebilen üstün nitelikli öğretmenler yetiştirecek, genel eğitim ve özel öğretim alanlarında ulusal ve uluslararası alanda lisans ve lisansüstü düzeyde bilimsel araştırmalar yapacak, ülkemizdeki ve dünyadaki eğitim sorunlarının çözümüne katkıda bulunabilecek bir fakülte olacaktır.

### A.1.3. Değerlerimiz

- Bilimsellik
- Toplumsal ve insani değerlere saygı
- Hoşgörü
- Alçak gönüllülük
- Emeğe saygı ve başarıyı takdir
- Açıklık ve doğruluk
- Güven duygusu geliştirme
- Çözümünden yana katkı
- Kültür ve sanata duyarlılık
- Adalet ve özgürlükten yana olma
- Ahlâkî değerlere bağlılık
- Yasa, yönetmelik ve kurumsal düzenlemelere uyma
- Görev bilinci ve sorumluluğu
- Çevreye ve orijinalliğe saygı
- Niteliğin nicelikten üstün olduğunu benimseme
- Kalite anlayışını yükseltme
- Değişime açık ve sürekli gelişmeden yana olma
- Katılımcı ve paylaşımcı olma
- Kurumsal aidiyet duygusunu geliştirme
- Hizmet sunduğumuz kişi ve kurumların memnuniyeti
- Demokratik tutum ve davranışları özümseyen öğrenci merkezli eğitim anlayışı
- Organize olmayı bilme ve bilgiyi paylaşmayı ilke edinme

#### A.1.4. Amaç ve Hedeflerimiz

Fakültemiz stratejik amaçları ve ilgili amaçlara yönelik hedeflerimiz aşağıda sıralanmıştır.

Stratejik Amaçlar	Stratejik Hedefler
<b>Stratejik Amaç-1:</b> Lisans ve lisansüstü düzeyde teknolojiye uyumlu kaliteli eğitim- öğretim faaliyetinde bulunmak	<b>Hedef-1:</b> Anabilim dallarının eğitim ve öğretim programlarını geliştirmek. Her alanın gereklerini içeren teknoloji donanımlı sınıflar oluşturmak.
	<b>Hedef-2:</b> Aynı dersi veren öğretim üyeleri arasında iş birliği oluşturarak içerik, yöntem ve ölçme-değerlendirmede niteliğin geliştirilmesini ve birlikteliğini sağlamak.
	<b>Hedef-3:</b> Anabilim dallarının sanatsal etkinliklerini tanıtacak nitelikli ve kapsamlı öğrenci sergi ve konser gibi etkinliklerin kurum içinde ve dışında gerçekleştirilmesini sağlamak.
	<b>Hedef-4:</b> Fakülte binasının gelişen teknolojiye uygun olarak kendini yenileyebilmesi için fırsat sağlamak.
<b>Stratejik Amaç-2:</b> Akademik ve idari personelimizin nicelik ve niteliğini arttırmak niteliğini arttırmak	<b>Hedef-1:</b> Bölümler/Anabilim dalları içinde akademisyen yetiştirmeye yönelik olarak araştırma görevlileri ve doktora öğrencileri için etkili bir rehberlik sistemi oluşturmak.
	<b>Hedef-2:</b> Öğretim elemanlarının nitelikli ulusal/uluslararası yayınlar yapmalarını teşvik etmek
	<b>Hedef-3:</b> İdari personelin çalışmalarını daha iyi düzeyde yapmaları için hizmet içi eğitimlere teşvik etmek.
	<b>Hedef-4:</b> İdari personelin sayısını arttırmak.
	<b>Hedef-5:</b> Akademik personelin TÜBİTAK, BAP, AB, Kalkınma Ajansı vb. kuruluşlara proje sunmaları teşvik etmek.
	<b>Hedef-6:</b> Öğrencilerin ERASMUS-FARABI gibi öğrenci değişikliği programlarından en yüksek seviyede faydalanması için anlaşma yapılan üniversite sayısını arttırmak en yüksek seviyede çalışmalar yürütmek.
	<b>Hedef-7:</b> Öğretim üye sayısı yeterli olmayan bölümler/anabilim dalları için öğretim elemanlarının sayısının arttırılmasına ve gelişimlerine katkı sağlamaya yönelik çalışmalar yapmak.
	<b>Hedef-1:</b> Anabilim dallarınca ulusal ve uluslararası düzeyde sempozyum, kongre gibi bilimsel faaliyetlerin sayısını arttırmak.

<p><b>Stratejik Amaç-3:</b> <i>Ulusal ve uluslararası paydaşlarla iş birliğini geliştirmek</i></p>	<p><b>Hedef-2:</b> Fakültemiz öğretim elemanlarının ulusal/uluslararası kongrelere katılımını teşvik etmek.</p>
	<p><b>Hedef-3:</b> 2024 yılı içinde çeşitli uzmanlar tarafından verilen konferansların sayısını artırmak.</p>
	<p><b>Hedef-4:</b> Öğretim elemanlarımızın ERASMUS, MEVLANA, TÜBİTAK, YÖK desteklerinden yararlanarak yurt dışına çıkarak bilgi ve birikimlerinin artırılmasının desteklemek ve teşvik etmek.</p>
	<p><b>Hedef-5:</b> Fakültemiz paydaşlarıyla koordineli bir biçimde çalışmak.</p>
<p><b>Stratejik Amaç-4:</b> Öğrenciler tarafından en çok tercih edilen bir fakülte olmak</p>	<p><b>Hedef-1:</b> Üniversiteye yeni başlayan öğrencilerin uyum süreci için Fakültenin alanın, iş birliği yapılan birimlerin, iş olanaklarının, eğitim olanaklarının tanıtımına yönelik toplantılar düzenlenmek.</p>
	<p><b>Hedef-2:</b> Öğrencilerin üniversite ve üniversite dışındaki etkinliklere katılımlarının artırılmasına yönelik çalışmalar yapmak.</p>
	<p><b>Hedef-3:</b> Mezunları izleme çalışmalarını gerçekleştirmek ve mezunlar arasında iletişim ve iş birliğinin sürekliliğini sağlayacak Mezun Bilgi Sistemine öğrencilerin giriş yapmasını sağlamak.</p>
	<p><b>Hedef-4:</b> Lisans ve lisansüstü eğitim dâhilinde ERASMUS programlarına yönelik olarak protokol imzalanan üniversite sayısını artırmak ve öğrenci kontenjanlarında artış sağlamak.</p>
	<p><b>Hedef-5:</b> Öğrencilerin çeşitli kulüplere üye olmasını ve/veya yeni kulüpler kurmasını teşvik etmek.</p>
	<p><b>Hedef-6:</b> Fakültemizde yapılan faaliyetlerin web sayfası ve sosyal medya hesapları aracılığıyla duyurulmasını sağlamak.</p>
	<p><b>Hedef-7:</b> Fakültemizi daha nitelikli öğrencilerin tercih etmesi amacı ile çeşitli tanıtım organizasyonları yapmak.</p>
	<p><b>Hedef-8:</b> Fakültemizde nitelikli öğrenci sayısının artmasını teşvik etmek için akredite edilen bölüm/anabilim dalı sayısını arttırmak.</p>

### A.1.5. İletişim Bilgileri

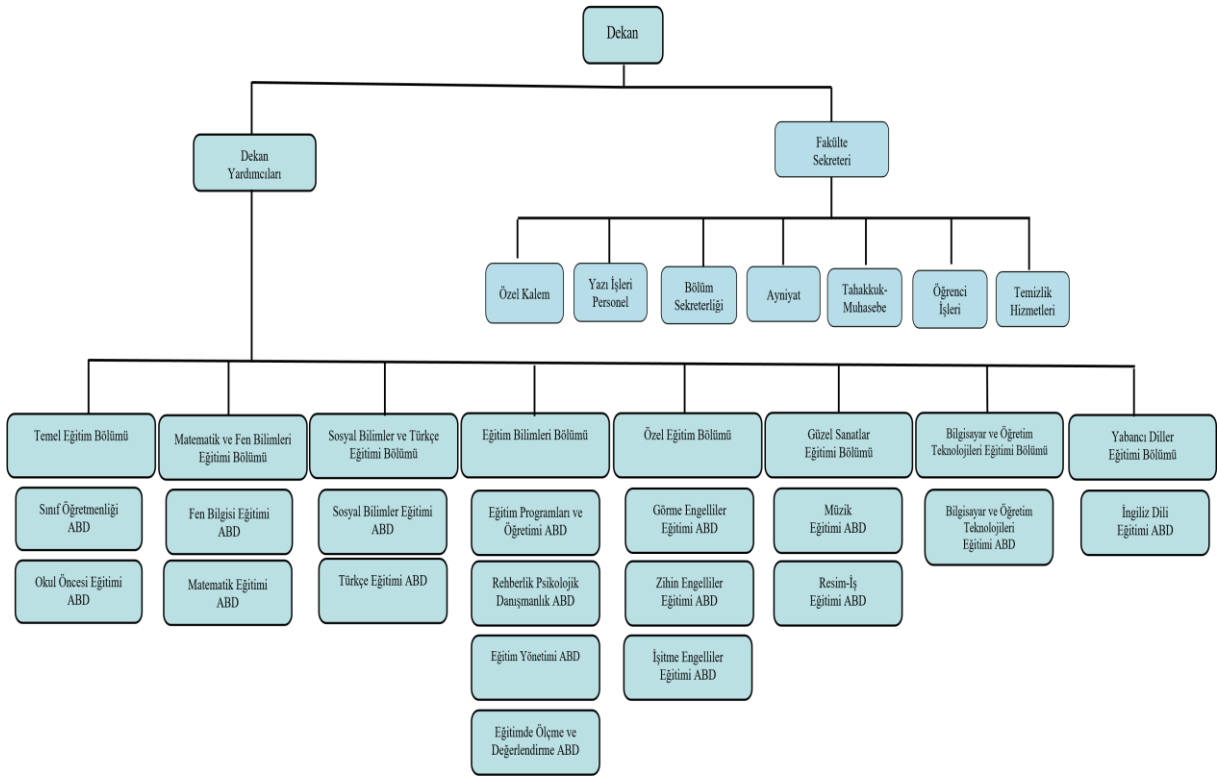
Ünvan	Adı- Soyadı	İletişim Numarası	Adres	E- posta
Dekan / Prof. Dr.	Arzu DOĞRU	(0 382) 288 3300	ASÜ Eğitim Fakültesi	arzudogru@aksaray.edu.tr
Dekan Yrd./ Doç. Dr.	Mustafa KIŞOĞLU	(0 382) 288 3302	ASÜ Eğitim Fakültesi	mustafakisoğlu@aksaray.edu.tr
Dekan Yrd./ Doç. Dr.	Gülistan YALÇIN	(0 382) 288 3303	ASÜ Eğitim Fakültesi	gulistanyalcin@aksaray.edu.tr
Fakülte Sekreteri	Hacı DEMİR	(0 382) 288 3305	ASÜ Eğitim Fakültesi	hacidemir@aksaray.edu.tr

### A.1.6. Tarihsel Gelişimi

Eğitim Fakültesi; Millî Eğitim Bakanlığının 06.08.1998 tarih ve 21175 sayılı kanunu üzerine 2809 sayılı kanunun Ek 30. maddesine göre 10.08.1998 tarihinde 98/11908 kararla Niğde Üniversitesine bağlı olarak kurulmuş olup 17 Mart 2006 tarihli Resmî Gazetede yayınlanan 5467 sayılı kanun ile Aksaray Üniversitesine bağlanmıştır. Fakültemizde aktif eğitim-öğretim faaliyetleri; 2008-2009 eğitim-öğretim yılında *Fen Bilgisi Öğretmenliği*, *Sınıf Öğretmenliği* ve *Sosyal Bilgiler Öğretmenliği* anabilim dallarına alınan 93 öğrenciyle başlamıştır.

Fakültemizde; Matematik ve Fen Bilimleri Eğitimi Bölümü, Eğitim Bilimleri Bölümü, Türkçe ve Sosyal Bilimler Eğitimi Bölümü, Yabancı Diller Eğitimi Bölümü, Özel Eğitim Bölümü, Güzel Sanatlar Eğitimi Bölümü, Bilgisayar ve Öğretim Teknolojileri Eğitimi Bölümü ve Temel Eğitim Bölümü olmak üzere 8 bölüm ve 17 anabilim dalı bulunmaktadır. Fakültemizde tüm bölümlerde eğitim öğretim aktif olarak devam etmektedir. Fakültede 2023 yılı itibarıyla 116 akademik personel ile 13 idari personel görev yapmaktadır. Birimimizde 1567 kız, 685 erkek olmak üzere toplamda 2252 ve 101 kadın 58 erkek toplamda 159 yabancı uyruklu öğrenci öğrenim görmektedir.

### A.1.7. Organizasyon Yapısı



### A.1.8. Misyonu, Vizyonu, Değerleri ve Hedefleri

Fakültemiz; Millî Eğitim Bakanlığı ve Yüksek Öğretim Kurulu tarafından belirlenen ilkelere göre toplumun eğitim düzeyini nitelik ve nicelik açısından geliştirmeye katkı sağlayabilen öğretmenler yetiştirme misyonuyla, bilimsellik, toplumsal ve insana saygı, açıklık ve doğruluk ve nitelikli öğretmen yetiştirme değerleriyle, Atatürk'ün çizdiği çağdaş uygarlık düzeyine ulaşmak için ülkemizdeki ve dünyadaki eğitim sorunlarının çözümüne katkıda bulunabilecek bir fakülte olma vizyonuyla hareket etmektedir. Fakültemizin eğitim niteliğini artırmakla beraber tercih edilen bir fakülte olması hedeflenmektedir.

### A.1.9. Eğitim-Öğretim Hizmetleri

Fakültemizde,

- Matematik ve Fen Bilimleri Eğitimi Bölümü
- Eğitim Bilimleri Bölümü
- Türkçe ve Sosyal Bilimler Eğitimi Bölümü
- Yabancı Diller Eğitimi Bölümü
- Özel Eğitim Bölümü
- Güzel Sanatlar Eğitimi Bölümü
- Bilgisayar ve Öğretim Teknolojileri Eğitimi Bölümü
- Temel Eğitim Bölümü olmak üzere

8 bölüm ve 17 anabilim dalı bulunmaktadır.

Fakültemizde eğitim öğretim dili Türkçedir ve fakültemizdeki programlarda çift anadal, yandal ve ortak dereceler bulunmamaktadır.

### **A.1.10. Araştırma Faaliyetleri**

Eğitim Fakültesi A Blok zemin katta, Fen Bilgisi Eğitimi Anabilim Dalı ve Sınıf Öğretmenliği Anabilim Dalı öğrencilerinin öğretim programlarındaki dersleri kapsamında yer alan deneylerde kullanılmak üzere iki adet öğrenci laboratuvarı ile bilimsel çalışmalarda kullanılan bir adet araştırma laboratuvarı bulunmaktadır. Ayrıca fakültemizde 3 adet bilgisayar laboratuvarı, 2 adet dene yap atölyesi, 1 özel eğitim atölyesi ve 1 adet grafik atölyesi yer almaktadır.

Öğrencilerimiz bilgisayar laboratuvarlarını kullanarak araştırma yapma, ofis uygulamaları hazırlama, programlama yapma ve grafik tasarım faaliyetleri yapabilmektedir. Dene yap atölyelerinde Arduino deney setleri, robotik kodlama setleri, 3D yazıcı ve biri masaüstü biri dizüstü olmak üzere 2 adet bilgisayar bulunmaktadır. Öğrenciler atölyemizdeki setleri kullanarak robotik kodlama becerilerini geliştirirken kendi tasarımlarını da yapabilmektedirler. Özel eğitim atölyesinde ise engelli öğrencilerimizin ihtiyaçlarına yönelik materyaller hazırlanmaktadır. Ayrıca fakültemiz Güzel Sanatlar Eğitimi Bölümü Resim-İş Eğitimi Anabilim Dalında bulunan grafik atölyesinde yer alan 10 adet bilgisayarla öğrencilerimiz profesyonel düzeyde grafik tasarımı yapabilmektedir. Müzik Eğitim Anabilim Dalımızda bireysel çalışma odalarımız ve müzik sınıflarımız da mevcuttur.

### **A.1.11. İyileştirmeye Yönelik Çalışmalar**

Fakültemiz, Eğitim Bilimleri Bölümü Rehberlik ve Psikolojik Danışmanlık Anabilim Dalı EPDAD tarafından akreditasyon sürecine katılarak dış değerlendirme sürecinden geçmiştir. Ayrıca Matematik ve Fen Bilimleri Eğitimi Bölümü, Türkçe ve Sosyal Bilimler Eğitimi Bölümü, Yabancı Diller Eğitimi Bölümü, Özel Eğitim Bölümü, Güzel Sanatlar Eğitimi Bölümü ve Temel Eğitim Bölümü olmak üzere 6 bölümümüz de akreditasyon süreçleri için gerekli hazırlıklar da bulunmaktadır.

## **B. KALİTE GÜVENCESİ SİSTEMİ**

Birimim, stratejik yönetim sürecinin bir parçası olarak kalite güvencesi politikalarını ve bu politikaları hayata geçirmek üzere stratejilerini nasıl belirlediğine, uyguladığına, izlediğine ve süreci nasıl iyileştirdiğine ilişkin yöntemini bu kısımda anlatılmaktadır. Bu doğrultuda fakültemiz benimsemiş olduğu misyon, vizyon ve değerlere ulaşma doğrultusunda nitelikli öğretmen yetişmek amacıyla; eğitim ve öğretim programlarını güncel bilimsel veriler ışığında geliştirme, öğretim elemanlarının nitelikli ulusal/uluslararası yayınlar yapmalarını ve kongre, sempozyum gibi bilimsel çalışmalara katılmalarını teşvik etme, idari personelin çalışma şartlarını iyileştirme çalışmalarda bulunmaktadır.

• “*Birim misyon ve hedeflerine ulaştığına nasıl emin oluyor?*”

Fakültemiz, misyon vizyon ve hedeflerine ulaşmak için kalite güvence sistemi ve iç kontrol kapsamında görev tanımlarını yapmış, iş akış süreçlerini belirlemiş ve iş ve işlemlerini bu doğrultuda yürütmektedir.

Fakültemizde farklı tarihlerde her bir öğretmenlik programından iki öğrencinin katılım sağladığı toplantılar yapılmakta ve öğrencilerin görüş ve önerileri kayıt altına alınmaktadır. Bu toplantılarda öğrencilerin fakülteden, öğretim elamanlarından ve diğer yapı ve işleyişlerden memnun olmakla birlikte farklı önerileri de ortaya çıkmaktadır. Öte yandan Üniversitemiz

Rektörünün de katılım sağladığı toplantılarda akademik personellerin ihtiyaç ve beklentileri ele ortaya konulmakta ve iyileştirmeye dönük önerileri de kaydedilmektedir.

Fakültemiz mezunlarının da yer aldığı dış paydaşlarla danışma kurulu toplantıları gerçekleştirilmektedir. Bu toplantılarda paydaşlar memnuniyetlerini dile getirirken daha aktif çalışmalar için de alt yapılar planlanmaktadır.

- “*Birim geleceğe yönelik süreçlerini nasıl iyileştirmeyi planlıyor?*”

Fakültemizin, **İç Kontrol ve İSO-9001 Kalite Belgesi** alınması kapsamında görev tanımları ve iş akışları belirlenmiş olup iş ve işlemlerimiz bu doğrultuda yürütülmektedir.

Ayrıca 2021 yılının başında akreditasyon ile ilgili çalışmalarına başlayan fakültemiz, 8 Şubat 2021 tarihinde süreç ile ilgili resmi yazışmaları başlatmıştır. Haziran 2021’de EPDAD yönetim kurulu başkanı Prof. Dr. Cemil Öztürk ve EFAK Başkanı Prof. Dr. Dinçay Köksal Başkanlığında yapılan çevrimiçi toplantı ile fakültemiz akademik personeline akreditasyon ve süreç hakkında bilgiler verilmiştir. 17 Aralık 2021 tarihinde çevrimiçi sanal ön ziyaretin ardından 10-13 Ocak 2022 tarihleri arasında EPDAD ekibinin fakültemiz saha ziyareti gerçekleşmiştir. Üç gün süren saha incelemeleri kapsamında Rehberlik ve Psikolojik Danışmanlık Programımız; yürütülen faaliyetler, eğitim-öğretim faaliyetleri, personel, öğrenciler, iş birliği, fiziksel altyapı, yönetim ve kalite güvencesi başlıklı yedi farklı standart alanına göre değerlendirilmiştir. Bu görüşmelerin sonunda fakültemiz Eğitim Bilimleri Bölümü Rehberlik ve Psikolojik Danışmanlık Programı 16.04.2022- 16.04.2025 tarihlerini kapsayacak şekilde 3 yıl akredite olmaya hak kazanmış olup akreditasyon sürecinin 2 yıl daha uzatılması için başvurular yapılmıştır.

ASÜ Kalite Koordinatörlüğünde, Eğitim Fakültesinden fakülte dekan ve dekan yardımcılarının da içinde yer aldığı toplam 10 öğretim elemanı, her bir alt birimde aktif olarak görevlerini sürdürmektedirler.

Öğrenci, akademik personel, dış paydaşların ve mezunların yer aldığı farklı toplantılar düzenleyerek yine var olan güçlükler ve iyileştirici çalışmalar ele alınarak geleceğe yönelik iyileştirici çalışmalar planlanmaktadır.

- “*Birim misyon ve hedeflerine nasıl ulaşmaya çalışıyor?*”

Fakültemiz, misyon ve hedeflerine ulaşabilmek adına gerek iç paydaşlarla gerekse dış paydaşlarda iş birlikleri gerçekleştirmekte, kurullar ve toplantılar düzenlemekte, idari personel ve akademik personelden öğrencilerle varana dek teşvik ve motivasyon çalışmaları gerçekleştirilmektedir. Bu doğrultuda Eğitim Bilimleri Bölümü Rehberlik ve Psikolojik Danışmanlık Anabilim Dalı EPDAD tarafından akreditasyon sürecine katılarak dış değerlendirme sürecinden geçmesi bir örnek teşkil etmektedir. Ayrıca Matematik ve Fen Bilimleri Eğitimi Bölümü, Türkçe ve Sosyal Bilimler Eğitimi Bölümü, Yabancı Diller Eğitimi Bölümü, Özel Eğitim Bölümü, Güzel Sanatlar Eğitimi Bölümü ve Temel Eğitim Bölümü olmak üzere 6 bölümümüz de akreditasyon süreci için gerekli hazırlıklarda bulunmaktadır.

- “*Birimin misyon, vizyon, stratejik hedefleri ve performans göstergelerini belirlemek, izlemek ve iyileştirmek üzere kullandığı tanımlı bir süreci bulunmalıdır. Birimin ilan edilmiş bir kalite politikası bulunmakta mıdır?*”



Fakültemizde kalite politikası mevcuttur. Kalite politikamız doğrultusunda stratejik hedeflerimize ulaşmak için kalite güvence sistemini benimsemektedir. Toplumun ve ekonominin ihtiyaçlarına duyarlı, tüm paydaşlar ile etkileşim içerisinde olan, ürettiği bilgiyi ürüne, teknolojiye ve hizmete dönüştüren, eğitim-öğretimi, araştırma-geliştirme faaliyetlerini, kurumun yönetim sistemini niteliksel ve niceliksel olarak geliştirmeyi esas almış, etkin, verimli, rekabetçi ve girişimci bir fakülte olmayı hedeflemekteyiz. Stratejik hedeflerimiz doğrultusunda benimsemiş olduğumuz eğitim öğretim politikamız kapsamında ulusal ve uluslararası eğitim iş birliklerini güçlendirerek evrensel bilim anlayışına uygun eğitim-öğretim hizmetleri sunmak, araştırma geliştirme politikası kapsamında öğrenci ve öğretim elemanlarının niteliklerini geliştirmek ve bilimsel başarılarını desteklemek ve yenilikçi Ar-Ge çalışmaları ile bilim ve teknoloji üretmek, yönetim politikası kapsamında açık, adil, şeffaf, hesap verebilen, sorumlu ve etik kurallara uygun bir yönetim tarzı ile hareket etmeyi benimseyerek diğer çağdaş eğitim fakülteleriyle iş birliği ve rekabet halinde olmayı amaçlamaktayız.

• *Birim, Stratejik Plan ve Performans Programında yer alan performans göstergeleri ile kalite güvencesi süreçleri arasındaki ilişkiyi nasıl kurmuş, iç kontrol ve iç denetim sistemini, iç kalite güvence sisteminin tesisi için bir araç olarak kabul etmekte midir?*

Fakültemiz kalite güvencesi süreci kapsamında performans göstergeleri belirlenmiştir ve Kamu İç Kontrol Uyum Eylem Planı ile de söz konusu göstergelerin yıl bazında düzenli olarak kontrolü ile mevcut durumunun sürekli takip edilmesi sağlanmaktadır.

• *Birimin misyon, vizyon ve hedefleri birimin duruşunu, önceliğini ve tercihlerini yansıtmakta mıdır?*

Fakültemizin benimsemiş olduğu misyon vizyon ve hedefleri kapsamında belirtilmiş olan “toplumun eğitim düzeyini nitelik ve nicelik açısından geliştirmeye katkı sağlayabilen öğretmenler yetiştirme misyonuyla, bilimsellik, toplumsal ve insana saygı, açıklık ve doğruluk ve nitelikli öğretmen yetiştirme değerleriyle, Atatürk’ün çizdiği çağdaş uygarlık düzeyine ulaşmak için ülkemizdeki ve dünyadaki eğitim sorunlarının çözümüne katkıda bulunabilecek öğretmenler yetiştirmek” ifadesi, fakültemizin yenilikçi ve yüksek kaliteli eğitim anlayışını ve fakültemizin önceliklerini yansıtmaktadır.

• *Planlama, Uygulama, Kontrol ve Önlem alma (PUKÖ) döngüsü yönetim sistemi, eğitim öğretim, araştırma ve varsa toplumsal katkı süreçleriyle idari ve yönetsel süreçlerinin tamamında işletilmekte midir?*

Fakültemizin eğitim öğretim, araştırma, idari ve yönetsel süreçleri belirlenmiştir. Fakültemizdeki tüm süreçler *Aksaray Üniversitesi Kalite Koordinatörlüğü İç Kontrol Uyum Eylem Planına* uygun olarak yürütülmektedir.

• *Birim yöneticilerinde, kalite çevrimleri konusunda farkındalık, sahiplenme ve motivasyon düzeyi nedir?*

Fakültemiz kalite politikası doğrultusunda kalite kurulu tarafından bilgilendirme toplantıları düzenlemektedir ve bu doğrultuda kalite kurulu üyeleri, kalite politikalarımız konusunda farkındalık oluşturmaya çalışmaktadır.

• *Eğitim-öğretim, araştırma, idari ve toplumsal katkı süreçlerinde birime özgü anahtar performans göstergeleri tanımlanmış mıdır?*

Fakültemizin her yıl hazırlanmış olduğu akademik ve idari faaliyet raporlarında, birime özgü anahtar performans göstergeleri tanımlanmış olup eğitim ve öğretim faaliyetlerine yönelik olarak lisans öğrenci sayısı, fakültemizdeki öğrenci toplulukları, öğrencilerin sosyal ve kültürel gelişimi için düzenlenen kongre etkinlikleri, tanıtım etkinlikleri, FARABİ ve ERASMUS değişim programına katılan öğrenci sayıları belirtilmiştir. Ayrıca, öğrencilerin; demografik bilgileri, gelişimi ve başarı oranına ait bilgiler ise Öğrenci Bilgi Sisteminde kayıt altına alınmaktadır. Bu kapsamda daha detaylı bilgi verilecek olursa Ocak 2024 tarihi itibarıyla fakültemiz bünyesinde, akademik danışmanlığını fakültemiz öğretim elemanlarının yürüttüğü 8 adet öğrenci topluluğu bulunmaktadır. Fakültemizde öğrenim gören öğrenciler ve fakültemiz öğretim elemanları, gerekli şartlara sahip olduklarında, ulusal ve uluslararası değişim programlarından (Erasmus, Farabi vb..) faydalanmaktadırlar. Ocak 2022 tarihi itibarıyla 83 öğrencimiz farklı yıllarda Erasmus kapsamında diğer ülkelerdeki üniversitelerin eğitim programlarına katılmıştır. Erasmus ders verme hareketliliği kapsamında 15 öğretim elemanımız yurt dışındaki üniversitelerde ders vermiştir. Bununla birlikte 44 öğrencimiz Farabi değişim programı kapsamında ülkemizdeki diğer eğitim fakültelerinde öğrenim görmüş, 33 öğrenci ise fakültemizde bulunmuştur.

Eğitim- öğretim faaliyetleri kapsamında ulusal ya da uluslararası dış kaynaklı projelere de değinmek gerekirse 2023 yılında üniversitemiz TÜBİTAK tarafından toplam 4 bilimsel araştırma projeleri desteklenmeye hak kazanmıştır. Öte yandan TUBİTAK 2209A Öğrenci Projeleri kapsamında da halen devam eden 10 öğrenci projesi öğretim elemanlarının danışmanlığında yürütülmektedir.

• *Uluslararasılaşma stratejisi tanımlı mıdır? Uluslararası protokoller ve iş birliği programlarının sonuçları nicel göstergelerle değerlendirilmekte, sonuçlar bir sonraki yıl iyileştirmelerde kullanılmakta mıdır?*

Fakültemiz akademik uluslararası faaliyetlerine ilişkin veriler, nicel göstergelerle değerlendirilmekte olup veriler takip edilmektedir. Öğrencilerin Erasmus ve Farabi değişim programına katılımları desteklenmekte ve söz konusu programdan yararlananların diğer öğrencilerde farkındalık oluşumuna katkı sağlaması açısından program sürecinde edindikleri izlenimleri paylaşımları sağlanmaktadır. Ayrıca yabancı uyruklu öğrenci alımı için her yıl kontenjan talep edilmektedir. Bu süreçte Dış İlişkiler Ofisinin uluslararası öğrenci hareketliliğine ilişkin stratejisi benimsenmiştir.

• *Uluslararası öğretim elamanlarının katkısı nicel göstergelerle değerlendirilmekte midir?*

Fakültemiz bünyesinde görev yapan uluslararası öğretim elemanı bulunmamaktadır.

• *Birim içi kalite kültürü yaygınlaşmış ve uygulamalara yansımakta mıdır?*

Fakültemizde, kalite güvence sistemi kapsamında kalite politikamız, iş akışları ve görev tanımları yapılmıştır ve birim içerisinde giderek yaygınlaşan kalite kültürü uygulamalara da yansımaktadır. Bu kapsamda *Fakülte Yönetim Kurulu, Fakülte Kurulu, Akademik Kurul, Kalite Kapsamında İdari Personel ile, Kalite Kapsamında Danışma Kurulu, Bölüm ve Anabilim Dalları Başkanları* ile toplantılar planlanmakta ve yürütülmektedir. (Kalite politikası, iş akışları ve görev tanımları ek olarak sunulmuştur.)

• *Birimsel hafıza ve birim kültürünün sürekliliğine hassasiyet nasıl gösterilmektedir?*

Fakültemizde görev yapan idari ya da akademik kadromuzun işe bağlılığını artırmak ve birim bütünlüğünün sürekliliğini sağlamak için dekanlığımız tarafından eğitim toplantıları düzenlenmekte ve tüm personelin katılımları desteklenmektedir. Ayrıca göreve yeni atanan öğretim üyelerinin adaptasyon sürecini hızlandırmak için de oryantasyon toplantılarına yer verilmektedir.

• *Birimin tarihsel geçmişi ve alışkanlıkları kalite güvence sistemi ile nasıl entegre edilmiştir?*

Her eğitim öğretim yılının sonunda yapılan “Akademik Genel Kurul” da fakülte genelinde yapılan tüm akademik ve idari çalışmalar fakültemiz akademik ve idari personeli ile paylaşılmaktadır.

• *Bölmeler / Anabilim dalları arası denge nasıl kurulmuştur?*

Bölüm başkanlıkları ve anabilim dalları arasındaki dengenin sağlanmasında iş birliği esastır. Ders dağılımlarında ya da dersliklerin kullanımında bölüm ve anabilim dalı başkanları daima iletişim halinde olup gerekli toplantılar düzenleyerek sistemin kusursuz işlemesi sağlamaktadır. Akademik personel ve idari personel istihdamında ise birim ihtiyaçları esas alınarak her yıl Rektörlüğe arz edilmektedir.

**b) Birimin kalite güvencesi sisteminin kurulması ve işletilmesi kapsamında Birim Kalite Komisyonunun oluşturulması, yetki, görev ve sorumlulukları açık şekilde tanımlanmalıdır.**

• *Birimde bir kalite komisyonu oluşturulmuş mudur? Kalite Komisyonunun yetki, görev ve sorumlulukları ve organizasyon yapısı tanımlı mıdır?*

Fakültemiz her birimin eşit düzeyde temsil edilmesi amacıyla bölüm başkanları ile fakülte sekreteri ve öğrenci temsilcisinden oluşan bir “**Birim Kalite Komisyonu**” oluşturulmuş ve bu komisyon fakülte web sayfasında duyurulmuştur.

• *Komisyon çalışmalarını kapsayıcı ve katılımcı bir yaklaşımla yürütmekte midir?*

Komisyon, planladığı çalışmalarını öncelikle toplantılarda görüşerek tüm komisyon üyelerinin görüşlerini almaktadır. Alınan ortak kararlar çerçevesinde yapılacak çalışma, içeriğine bağlı olarak gerektiğinde iç ve dış paydaşları da içine alacak şekilde kapsayıcı ve katılımcı yaklaşım ile yürütülmektedir.

- *Komisyon çalışmalarının şeffaflığı ve kamuoyuyla paylaşımı yeterli düzeyde midir?*

Komisyonun ana prensibi, yapacağı her çalışmanın şeffaf olarak yürütülmesi ve gerektiğinde iç ve dış paydaşları da bu çalışmalar hakkında bilgilendirip onların da doğrudan veya dolaylı olarak katılımlarını sağlamaktır. Bu şeffaflığı, aldığı kararları ve yapmayı planladığı çalışmaları kamuoyu ile web sayfası veya diğer iletişim araçları yoluyla paylaşarak sağlayacaktır.

- *Birimde Kalite komisyonu oluşturulmamış ise birime özgü kalite odaklı komisyon/danışma grupları bulunmakta mıdır?*

Birimin kalite güvencesi sistemini verimli olarak yürütebilmesi için oluşturduğu “**Birim Kalite Komisyonu**” bulunmaktadır.

- *Komisyonun sorumluluğu kapsamında, önceki kurumsal dış değerlendirme ve kalite odaklı kurumsal deneyimlerden nasıl yararlanılmaktadır?*

Fakültemizin İç Kontrol kapsamında ve ISO-9001 kalite belgesi alınması sürecinde misyon, vizyon, görev tanımları, iş akışları ve prosesleri hazırlamış ve iş ve işlemlerini bu doğrultuda yürütmektedir. (Görev tanımları, iş akışları ise ekte sunulmuştur.) Fakültemiz, Eğitim Bilimleri Bölümü Rehberlik ve Psikolojik Danışmanlık Anabilim Dalı EPDAD tarafından akreditasyon sürecine katılarak dış değerlendirme sürecinden geçmiştir. Ayrıca Matematik ve Fen Bilimleri Eğitimi Bölümü, Türkçe ve Sosyal Bilimler Eğitimi Bölümü, Yabancı Diller Eğitimi Bölümü, Özel Eğitim Bölümü, Güzel Sanatlar Eğitimi Bölümü ve Temel Eğitim Bölümü olmak üzere 6 bölümümüz de akreditasyon süreçleri için gerekli hazırlıklarda bulunmaktadır.

**c) İç paydaşlar (akademik ve idari çalışanlar, öğrenciler) ve dış paydaşların (işverenler, mezunlar, meslek örgütleri, araştırma sponsorları, öğrenci yakınları vb.) kalite güvencesi sistemine katılımı ve katkı vermeleri sağlanmalıdır.**

- *Birim, iç ve dış paydaşlarını tanımlamış, stratejik paydaşlarını belirlemiş midir?*

Fakültemizin iç ve dış paydaşları tanımlanmıştır. Bu kapsamda; fakültede bulunan öğrenciler ile görev yapan akademik ve idari personel iç paydaşlar olarak belirlenirken Yüksek Öğrenim Kurumu, diğer üniversiteler, etkileşim halinde olduğu diğer kamu kurum ve kuruluşları ile özel sektör ve meslek kuruluşları dış paydaşlar olarak tanımlanmıştır.

- *Birimin iç paydaşları ile yapılandırılmış bir etkileşimi nasıl sağlamaktadır?*

Fakültemiz iç paydaşlarından olan öğretim üyeleri ile yapılandırılmış bir etkileşimin temin edilebilmesi amacıyla her eğitim öğretim dönemi sonunda akademik personelin katıldığı “**Akademik Genel Kurul**”lardan eğitim öğretim yılının sonunda, o eğitim öğretim dönemine ait, eğitim faaliyetleri ve araştırma konuları başta olmak üzere genel konularda bilgi verilerek tartışılmakta ve öneriler alınmaktadır.

- *Birim dış paydaşları ile yapılandırılmış bir etkileşimi nasıl sağlamaktadır?*

Fakültemiz dış paydaşlarının fakültemiz ile ilgili görüş, beklenti ve önerilerini değerlendirerek duydukları memnuniyet derecesini arttırmak ve fakülte ile yapılandırılmış bir etkileşimi temin etmek amacıyla fakültemiz dış paydaşları ile “**Danışma Kurulu Toplantıları**” yapılmaktadır.

- *İç ve dış paydaş görüşlerine kalite güvence sisteminde bütüncül bir yaklaşımla; eğitim, araştırma ve idari süreçler konusunda nasıl başyurulmaktadır?*

Fakültemiz iç paydaşlarından olan öğretim üyeleri ile yapılandırılmış bir etkileşimin temin edilebilmesi amacıyla her eğitim öğretim dönemi sonunda ders veren öğretim elemanlarının katıldığı “**Akademik Genel Kurul**” düzenlenmektedir. Bu doğrultuda eğitim faaliyetlerine ilişkin ya da araştırma konularına dair bilgi aktarımı gerçekleştirilirken sunulan görüş ve öneriler ise özveriyle alınmaktadır.

- *Yapılandırılmış bir mezun izleme sistemi ile mezunların ihtiyaçlarının karşılanıp karşılanmadığı izlenmekte midir? İzlemenin sonuçları eğitim-öğretim, araştırma ve yönetsel süreçlere nasıl aktarılmaktadır?*

Üniversitemizde mezun takip sistemi bulunmaktadır. Mezun Bilgi Sistemi, mezunlarımız ile fakültemiz ya da üniversitemiz arasındaki bağı koparmamak için ve iletişimi korumaya yönelik oluşturulmuş bir iletişim aracı olarak görülmektedir ve üye olmak tamamen ücretsizdir. Ayrıca Fakültemiz danışma kurulunda dış paydaşlarla birlikte mezun öğrencilerimiz de yer almaktadır. Bu öğrencilerle fikir alışverişi ve halen programlara devam eden öğrencilerle iletişimleri, yapılan toplantılarla sağlanmaya çalışılmaktadır.

- *Öğrenciler karar alma süreçlerine katılmakta mıdır?*

Fakültemiz öğrenci temsilcisinin “**Kalite Komisyonu**”nda üye olarak görev yapıyor olması öğrencilerin karar alma sürecine katılımı gösteren en büyük kanıtlardan bir tanesi olarak görülmektedir.

- *Yerel yönetimler, sivil toplum örgütleri, ilgili bakanlıklar gibi kurumlar birim düzeyinde gelişime düzenli katkı vermekte midir? Söz konusu katkı nasıl gerçekleşmektedir?*

Fakültemizin Millî Eğitim Müdürlüğü ile eğitimde iş birliği protokolü mevcuttur. Bu protokol kapsamında fakültemiz bünyesindeki öğretmen adayları okul deneyimlerini ve öğretmenlik uygulamaları ya da okullarda rehberlik ve psikolojik danışmanlık uygulamaları dersine önceden belirlenen okullarda gerçekleştirmektedirler. Ayrıca fakültemizde öğretim üyelerinin kaynak bulması için motive edici birtakım çalışmalar yapılmaktadır. Üniversitemizde öğretim üyelerinin kaynak bulması için motive edici birtakım tedbirlerin alınmasına yönelik çalışmalar yapılmaktadır. Üniversitemiz genelinde proje türleri (TÜBİTAK, BAP, Avrupa Birliği Projeleri gibi) hakkında bilgilendirmeler yapılmakta ve fakültemiz öğretim elemanlarının projelerinde bu fonlardan yararlanmaları için teşvik edilmektedir.

- Birim kalite komisyonu çalışmalarına dış paydaşların katılımının ne şekilde sağlandığı tanımlanmış mıdır? Bu durum dış paydaşlar tarafından bilinmekte midir?

Fakültemizde birim kalite komisyonu çalışmalarına “**Danışma Kurulu**” düzenli olarak katılmaktadır.

## C. EĞİTİM- ÖĞRETİM

### 1) Programların Tasarımı ve Onayı:

- Programların tasarımında paydaş görüşleri hangi yöntemlerle alınmaktadır? Katılımcılık ve kapsayıcılık nasıl sağlanmaktadır? (Anketler, toplantı tutanakları vb.)

Danışma Kurulu toplantılarında yer alan öneriler yazılı olarak toplantı sırasında raporlanmakta ve bu doğrultuda karar tutanağı hazırlanmaktadır. Bu karar tutanağı ise fakültenin eğitim öğretim politikalarının belirlenmesinde ana kaynaklardan biri olarak kullanılmaktadır.

- Programların yeterlilikleri belirlenirken Türkiye Yükseköğretim Yeterlilikler Çerçevesiyle uyumu göz önünde bulundurulmakta mıdır?

Avrupa Birliği (AB) tarafından 2000 yılında yayımlanan **Lizbon Stratejisi** hedefleri ve ülkemizin 2001 yılında dahil olduğu **Bologna Süreci** hedeflerine yönelik olarak, Bologna Sürecine üye ülkelerin yükseköğretim sistemlerinde **şeffaflık, tanınma ve hareketliliği** artırma amaçlarıyla 2010 yılına kadar oluşturmayı taahhüt ettikleri yükseköğretim alanında ulusal yeterlilikler çerçevesi geliştirmeyi ifade eden *Türkiye Yükseköğretim Yeterlilikler Çerçevesiyle* ulusal ve uluslararası paydaşlarca tanınan ve ilişkilendirilebilen yeterliliklerin belirli bir düzen içerisinde yapılandırılması amaçlanmıştır. Bu sistem aracılığıyla, yükseköğretimde tüm yeterlilikler ve diğer öğrenme kazanımları açıklanabilir ve tutarlı bir şekilde birbiri ile ilişkilendirilebilmektedir. Bu doğrultuda da eğitim programımız Yükseköğretim Yeterlilikleri esas alınarak tasarlanmış hazırlanmıştır.

- Programların eğitim amaçları ve öğrenme çıktılarına ulaşılması nasıl güvence altına alınmaktadır?

Programların eğitim amaçlarına ve öğrenme çıktılarına ulaşması Bologna Süreci ile güvence altına alınmıştır. Böylelikle öğrenci hangi derste neleri öğreneceğini, neleri yapabileceğini ve kendisinden neler beklendiğini bilmektedir. Öğrencinin bir dersi başarıyla tamamlayabilmesi için yapması gereken çalışmaların tümüne (teorik ders, uygulama, seminer, bireysel çalışma, sınavlar, ödevler vb.) bu sistemde yer verilmektedir.

- Programların eğitim amaçları ve kazanımları kamuoyuna açık bir şekilde ilan edilmekte midir?

Programların eğitim amaçları ve kazanımları kamuoyuna açık bir şekilde anabilim dalı, bölüm ya da fakülte web sayfalarında ilan edilmektedir.

- *Öğrencilerin staj ve iş yeri eğitimi gibi birim dışı deneyim edinmeleri gerektiğinde programın birim dışı destek bileşenleri tanımlı süreçlerle nasıl garantiye almaktadır?*

Fakültemiz bünyesindeki öğretmen adaylarının fakülte dışında Aksaray Millî Eğitim Müdürlüğüne bağlı okullarda okul deneyimi ve öğretmenlik uygulamalarını gerçekleştirmeden önce ilgili danışman akademik personeli ile bilgilendirme toplantıları yapılmaktadır. Ayrıca fakülte web sayfasında öğretmen adayları için *Öğretmenlik Uygulaması 1 ve 2* derslerindeki görev tanımlarını ve sorumluluklarını açıklayan **“Öğretmenlik Uygulaması Kulavuzu 1-2”** de ilan edilmiştir. Ayrıca özel eğitim öğretmenliği programında yer alan **“Özel Eğitim Kurumlarında Gözlem Dersi Rehberi”** ve **“Özel Eğitim Okul ve Kurum Deneyimi Dersi Rehberi”** fakülte sayfamızda erişime açık olarak sunulmuştur.

## 2) Programların Sürekli İzlenmesi ve Güncellenmesi:

- *Program yeterliliklerine ulaşıp ulaşılmadığının izlenmesi amacıyla hangi mekanizmalar oluşturulmuştur?*

Program yeterlilikleri öğrenci anketleriyle tespit edilmeye çalışılmaktadır.

- *Program güncelleme çalışmaları ne sıklıkta yapılmaktadır?*

Fakültemizde dekan ve eğitimden sorumlu dekan yardımcısı başkanlığında oluşturulan “Eğitim Komisyonu”nda ve “Fakülte Kurulu”nda alınan kararlar doğrultusunda program güncellenmesi ve değerlendirilmesi akademik kurul toplantı kararlarına dayalı olarak yapılmaktadır.

- *Gözden geçirme faaliyetleri hangi yöntemlerle yapılmaktadır? Katkı veren paydaşların kimler olduğu ve karar verme sürecinde hangi aşamalara katılacağı nasıl belirlenmiştir?*

Gözden geçirme faaliyetleri Eğitim Komisyonunda yer alan öğretim elemanlarınca ve Bölüm Kurulu kararları ile gelen öneri ve talepler dikkate alınarak yapılmaktadır.

- *Değerlendirme sonuçları, programın güncellenmesi ve sürekli iyileştirilmesi için nasıl kullanılmaktadır?*

Değerlendirme sonuçları eğitim komisyonunda görüşülmekte tartışılmakta ve programın güncelleştirilmesi ve iyileştirilmesi için kullanılmaktadır.

- *Program yeterliliklerine ulaşamadığının tespiti halinde iyileştirme çalışmaları nasıl yapılmakta ve çevrimler nasıl kapatılmaktadır?*

Program yeterliliklerine ulaşamadığının tespiti halinde dekanlık ilgili bölüm başkanı ve sorumlu öğretim elemanı ile iletişime geçerek iyileşme yapılması sağlanmaktadır.

- *Yapılan iyileştirmeler ve değişiklikler konusunda tüm paydaşlar bilgilendirilmekte midir?*

Yapılan iyileştirmeler ve değişiklikler eğitim-öğretim planlarına yansıtılarak ve web sayfamızda ilan edilerek tüm paydaşların bilgilendirilmesi sağlanmaktadır.

- *Birimde programların tercih edilme oranları nasıl izlenmekte, uygun önlemlerle iyileştirmeler yapılmakta mıdır?*

Birimde programların tercih edilme oranları ÖSYM tarafından yayınlanan yerleştirme sonuçlarından izlenmektedir. İyileştirmeler için bölüm tanıtımlarına ve program geliştirmelerine (ders içerikleri vs.) ağırlık verilerek yapılmaktadır.

- *Akredite olmak isteyen programlar nasıl teşvik edilmektedir?*

Eğitim Fakültesi bünyesinde Matematik ve Fen Bilimleri Eğitimi Bölümü, Türkçe ve Sosyal Bilimler Eğitimi Bölümü, Yabancı Diller Eğitimi Bölümü, Özel Eğitim Bölümü, Güzel Sanatlar Eğitimi Bölümü ve Temel Eğitim Bölümü olmak üzere 6 bölümün de akredite olması düşünülmektedir. Gerekli maddi destek sağlandığında bu programlardan en az ikisi için akreditasyon çalışmaları başlatılacaktır.

### **3) Öğrenci Merkezli Öğrenme, Öğretme ve Değerlendirme:**

- *Programlarda yer alan derslerin iş yüküne dayalı kredi değerleri (AKTS) belirlenmekte midir?*

Fakültemizde okutulan derslerin iş yüküne dayalı kredi değerleri (AKTS) YÖK'ün belirlediği kriterlere göre düzenlenmekte ve fakültemiz web sitesinde ilan edilmektedir.

- *Gerçekçi öğrenci iş yükünün belirlenmesi ve kredilerin güncellenmesinde öğrenci geri bildirimleri alınmakta mıdır?*

Öğrenci iş yükünün belirlenmesi ve öğrenci önerilerinin alınması amacıyla dekan ve öğrenci buluşmaları gerçekleştirilmektedir.

- *Öğretmeden öğrenmeye geçiş stratejileri bulunmakta ve uygulamaya yansıtılmakta mıdır?*

Öğretmeden öğrenmeye geçiş stratejileri bulunmakta ve uygulamaya yansıtılmaktadır. Özellikle öğrencilerimize ödevler (sunum, poster, seminer, gözlem vb.) verilerek araştırarak öğrenmeleri teşvik edilmekte ve derse katılımları sağlanmaktadır.

- *Öğrenci merkezli eğitim konusunda öğretim üyelerinin farkındalığı ne düzeydedir?*

Öğrenci merkezli eğitim konusunda öğretim üyelerinin farkındalığı yüksek düzeydedir. Öğretim üyelerimiz; öğrencilerin kendilerini gerek yazılı gerek sözlü şekilde ifade etmelerini kolaylaştırabilmek, yaparak yaşayarak öğrenmelerine katkı sağlayabilmek ve öğrenilenlerin



kalıcılığını artırabilmek adına öğrenci merkezli yaklaşımı benimsemektedir. Bu doğrultuda da kullanacağı öğretim yöntem, teknik ve stratejilerini ya da ölçme değerlendirme araçlarını güncellemektedir.

• *Birim eğitim programlarında ya da eğitimcilerin eğitimi programında öğrenci merkezli eğitim yaklaşımları (BDY, öğrenme ve öğretme teknikleri vb.) ile ilgili bilgiler periyodik olarak paylaşılmakta mıdır?*

Fakültemiz bünyesinde yer alan öğretim üyeleri, öğrenci merkezli yaklaşım bağlamında öğrencilerin kalıcı ve aktif öğrenmelerine yardımcı olmak amacıyla 2022 yılında fakültemizde düzenlenen “Video Atölyesi” isimli eğitici eğitime katılmışlardır. Bu eğitimde öğretim üyelerinin derslerinde kullanabilecekleri video tabanlı programlara ve uygulamalara değinilerek örnek uygulamalar gerçekleştirilmiştir.

• *Kültürel derinlik kazanımına yönelik ve farklı disiplinleri tanıma fırsatı veren seçmeli dersler bulunmakta mıdır ve öğrenciler bu derslere yönlendirilmekte midir?*

Öğrencilerin eğitim-öğretim programlarında, kültürel derinlik kazanımına yönelik ve farklı disiplinleri tanıma fırsatı veren “Genel Kültür” ve “Meslek Bilgisi” seçmeli dersleri bulunmaktadır. Öğrenciler ilgi, istek ya da ihtiyaçları doğrultusunda kendisine sunulan seçmeli derslerden bir ya da birkaçını seçmektedir.

• *Birimde seçmeli derslerin yönetimi uygun mekanizmalarla sağlanmış mıdır?*

Birimde seçmeli derslerin yönetiminde öğrencilerimize uygulanan anketler ve danışma kurulu toplantıları önemli rol oynamaktadır. Seçmeli derslerin mezuniyet sonrası eğitimsel gelişmelere paralel şekilde güncellenmesine ve şekillendirilmesine dikkat edilmektedir.

• *Öğretim elemanı başına düşen öğrenci sayısı program yeterliliklerinin garantiye alınması açısından yeterli midir?*

Öğretim elemanı başına düşen öğrenci sayısı 20,93 olup program yeterliliklerinin garantiye alınması açısından yeterlidir.

• *Danışmanlık sistemi nasıl işletilmektedir?*

Her öğrenci fakülteye kayıt yaptırdığı tarihten itibaren *Aksaray Üniversitesi Ön Lisans ve Lisans Eğitim Öğretim Yönetmeliği* çerçevesinde bir öğretim üyesi danışmanlığında kişisel ve kariyer gelişimi konularında hizmet almaktadır. Öğrenci Bilgi Sistemi aracılığıyla ya da e-posta yoluyla danışmanlarına rahatlıkla ulaşabilmektedir. Ayrıca öğrenciler ile her dönem başında gerçekleştirilen danışmanlık toplantılarıyla görüş ve önerileri alınmakta ve danışmanlık toplantı tutanaklarıyla ilgili makama iletilmektedir.

- *Öğrenci iş yükü esaslı kredi transfer sistemi uluslararası hareketlilik programlarında işletilmekte midir?*

Özellikle uluslararası hareketlilik programlarında öğrenci iş yükü esaslı kredi transfer sistemi dikkate alınmaktadır.

- *Programlarda öğrencilerin yurt içinde ve yurt dışındaki iş yeri ortamlarında gerçekleşen mesleki uygulama/alan çalışması ve stajlarının iş yükleri belirlenmiş (AKTS kredisi) ve programın toplam iş yüküne dâhil edilmiş midir?*

Programlarda öğrencilerin stajlarının iş yükleri belirlenmiş (AKTS kredisi) ve programın toplam iş yüküne dahil edilmiştir. Ders müfredatımızda bu stajlar, kodları, ders saatleri, ulusal kredileri ve AKTS kredileri ile yer almaktadır.

- *Başarı ölçme ve değerlendirme yöntemi (BDY) hedeflenen program ve ders öğrenme çıktılarına ulaşıldığını nasıl ölçülmektedir? (BDY ile öğrenme çıktılarının ders bilgi paketlerinde ilişkilendirilmesi)*

Başarı ölçme ve değerlendirme yöntemi (BDY) ile hedeflenen program ve ders öğrenme çıktılarına ulaşıp ulaşılmadığı eğitim-öğretim döneminde yapılan bir ara sınav ve bir final sınavı ya da verilen ödevlerin değerlendirilmesiyle yapılmaktadır.

- *Öğrencinin derslerdeki başarılı olma durumuna ve öğrencinin mezuniyet koşullarını sağlayıp sağlamadığına ilişkin kararlar nasıl verilmektedir?*

Öğrencinin derslerdeki başarılı olma durumu ve öğrencinin mezuniyet koşullarını sağlama durumu “Aksaray Üniversitesi Ön-lisans ve Lisans Sınav Yönetmeliği’nde detaylıca açıklanmıştır.

- *BDY’yi uygulayan kişiler, başarı değerlendirmesinin öğrencilerin hedeflenen bilgi, beceri ve yetkinlikleri edinmesinde oynadığı rol hakkında yeterli ve düzenli olarak bilgilendirilmekte midir?*

Birimimizde BDY’yi uygulayan kişilerin eğitim-öğretim döneminde dersleri veren öğretim elemanlarımız olmaları nedeniyle bir ara sınav ve bir final sınavı ya da verilen ödevler ile başarı değerlendirmesinin öğrencilerin hedeflenen bilgi, beceri ve yetkinlikleri edinmesinde oynadığı rolü bilmektedirler. Öğretim üyelerimizin çoğunluğu da bu konu ile ilgili bilgilendirilmiştir.

- *Doğru, adil ve tutarlı değerlendirmeyi güvence altına almak için süreçler (sınavların/notlandırmanın/ derslerin tamamlanmasının/ mezuniyet koşullarının önceden belirlenmiş ve ilan edilmiş kriterlere dayanması, vb.) önceden tanımlanmış ve tanımına uygun yürütülmekte midir?*

Dođru, adil ve tutarlı deđerlendirmeyi gvence altına almak iin eđitim, bařarı deđerlendirilmesi ve mezuniyet ile ilgili tm sreler *Aksaray niversitesi n-lisans ve Lisans Eđitim Ynetmeliđine* gre yrtlmektedir.

• *Birimde, đrencinin devamsızlıđı veya sınava girmeyi engelleyen haklı ve geerli nedenlerin oluřması durumunu kapsayan aık dzenlemeler bulunmakta mıdır?*

Fakltemizde, đrencinin devamsızlıđı veya sınava girmeyi engelleyen haklı ve geerli nedenlerin oluřması durumunda ne yapacađı ile ilgili aık dzenlemeler bulunmaktadır. Bu dzenlemeler dođrultusunda, durumu uygun olan đrencilere mazeret sınavı hakkı verilmektedir. Bu dođrultuda *Aksaray niversitesi n-lisans ve Lisans Eđitim Ynetmeliđi* ve *Aksaray niversitesi n-lisans ve Lisans Sınav Ynetmeliđi* esas alınmaktadır.

#### **4) đrencinin Kabul ve Geliřimi, Tanınma ve Sertifikalandırma:**

• *Birim, đrenci kabullerinde aık ve tutarlı kriterler uygulanmakta mıdır?*

Her yıl, SYM tarafından yayımlanan tercih kılavuzunda fakltemize iliřkin kořullar erevesinde đrenci alınmaktadır.

• *nceki “formal” đrenmelerin tanınması iin tanımlı sreler bulunmakta mıdır? (Yatay, dikey geiřler, lisans tamamlama, hareketlilik programları vb)*

Fakltemize yatay geiřler “Yksekđretim Kurumları Arasında n lisans/Lisans Dzeyinde Yatay Geiř Esaslarına İliřkin Ynetmeliđi” ve “Aksaray niversitesi n lisans ve Lisans Dzeyindeki programlar Arasındaki Yatay Geiř Esaslarına İliřkin Ynerge” ye gre yapılmaktadır. Fakltemizde yatay geiřlerin deđerlendirilmesi Blmlerin “Yatay Geiř Komisyonlarınca” yrtlmektedir. Fakltemize dikey geiřler, “Meslek Yksekokulları ve Aık đretim n-lisans Programları Mezunlarının Lisans đrenimine Devamları Hakkında Ynetmeliđe” gre yapılmaktadır.

• *Birim, đrencilerin akademik geliřimini llebilir hangi yntemlerle izlemektedir? (Akademik geliřim izleme yntemleri)*

Fakltemizde program bitirme sresi 4 yıl olmakla Yabancı Diller Eđitimi Blmmzde hazırlık programı bulunmaktadır. Ayrıca program tercih sırası, programı bitirme sresi, bařarısızlık oranı, program deđiřtirme oranı gibi ltler đrenci bilgi sisteminde kayıt altına alınmaktadır. Mezun đrencilerimiz mezun takip sistemi ile izlenmektedir.

## 5) Eğitim-Öğretim Kadrosu:

- *Birimde, öğretim elemanlarının işe alınma, atanma sürecin ilişkin tanımlı süreçler bulunmakta ve tanımına uygun yürütülmekte midir?*

Fakültemizde akademik kadrolar oluştururken fakültenin eğitim yükü, öğretim üyesi başına düşen öğrenci sayısı, açılması planlanan yeni programlar, sürekli eğitim programları, ayrıca mevcut öğretim elemanı sayıları, yaş ve kıdem durumları, tam ve yarı zamanlı çalışma statüleri ile mevcut kadroların dolu-boş durumu dikkate alınmaktadır ve norm kadro uygulamasına geçilmiştir. Fakültemizde norm kadro prensipleri olup, anabilim dallarında kadrolar bu doğrultuda dağıtılmaktadır. Aksaray Üniversitesi Senatosu tarafından belirlenen akademik yükseltme ve atama kriterleri çerçevesinde öğretim elemanı alımı yapılmaktadır.

- *Birimde atama ve yükseltme kriterlerinin misyon ve hedeflerle ilişkisi nasıl sağlanmıştır?*

Fakültemizde akademik kadrolar fakültenin eğitim yükü, öğretim üyesi başına düşen öğrenci sayısı, açılması planlanan yeni programlar, gibi fakülte misyon ve hedeflerine ulaşmada etkili olacağı düşünülen ve öğretim elemanı alınacak anabilim dalının çalışma koşulları gibi pek çok kriter değerlendirilerek belirlenmektedir.

- *Birime dışarıdan ders vermek üzere öğretim elemanı seçimi ve davet edilme usulleri önceden ilan edilmiş kurullarla gerçekleştirilmekte midir?*

Fakültemize dışarıdan ders vermek üzere öğretim elemanı görevlendirmeleri 2547 sayılı Kanunun 40/a maddesine göre yapılmaktadır.

- *Birimdeki ders görevlendirmelerinde eğitim-öğretim kadrosunun yetkinlikleri (çalışma alanı/ akademik uzmanlık alanı bilgi birikimi vb.) ile ders içeriklerinin örtüşmesi nasıl güvence altına alınmaktadır?*

Anabilim dallarında görev yapan tüm öğretim elemanları görev aldıkları disiplinin eğitimini almış kişilerdir. Öğretim üyeleri doktoralarını görev yaptıkları disiplinlerde tamamlamış ve araştırmalarını ilgili anabilim dallarında yürütmektedirler

- *Eğitim-öğretim kadrosunun mesleki gelişimlerini sürdürmek ve öğretim becerilerini iyileştirmek için nasıl olanaklar sunulmaktadır?*

Öğretim elemanlarımız gelişimlerini sürdürebilmek ve öğretim becerilerini iyileştirebilmek amacıyla gerek üniversite gerek fakülte tarafından verilen ve ulusal/uluslararası projelerce sağlanan desteklerden yararlanarak bilimsel etkinliklere katılmaktadır. Ayrıca eğitici eğitimleri, seminerler ya da konferanslarla da öğretim elemanlarının gelişimi daima desteklenmektedir.

- *Eğiticilerin eğitimi programı bulunmakta, sonuçları izlenmekte ve gerekli güncellemeler yapılmakta mıdır?*

Öğretim elemanlarımızın etkili ders anlatma, sunum yapma, ölçme değerlendirme gibi konularda bilgi sahibi olmaları için hali hazırda yapılan eğitimcilerin eğitimi sertifika programı bulunmamaktadır.

## 6) Öğrenme Kaynakları, Erişilebilirlik ve Destekler:

• *Birim, öğrencilere yönelik rehberlik ve psikolojik danışmanlık faaliyetlerini düzenli olarak yürütmekte midir? (Rehberlik ve psikolojik danışma hizmetleri)*

Fakültemize yeni kayıt yaptıran öğrenciler için düzenlenmekte olan uyum programında Aksaray Üniversitesi Sağlık Kültür ve Spor (SKS) Daire Başkanlığının sunduğu hizmetler hakkında öğrenciler bilgilendirilerek buralardan rehberlik ve psikolojik danışmanlık alabilecekleri ifade edilmektedir. Rehberlik ve psikolojik danışmanlık öğrencinin istemesi durumunda danışmanı tarafından verilmektedir.

• *Öğretim elemanları, öğrencilere öğrenimlerinde yeterli rehberlik ve desteği nasıl sağlamaktadır?*

Fakültemizde her yarıyıl başında öğrencilerimizle danışman toplantıları yapılmakta ve danışman toplantılarına ait bilgi ve görseller Kalite Koordinatörlüğüne gönderilmektedir.

• *Özel yaklaşım gerektiren öğrenciler (Mülteciler, engelli veya uluslararası öğrenciler gibi) için düzenlemeler bulunmakta mıdır?*

Fakültemizde özel yaklaşım gerektiren öğrenci gruplarına özellikle Aksaray Üniversitesi Sağlık Kültür ve Spor (SKS) Daire Başkanlığının sunduğu imkân ve hizmetler hakkında bilgilendirmeler yapılmakta ve bu grupların bu hizmetlerden yararlanması sağlanmaktadır. Aksaray Üniversitesi Eğitim Fakültesi olarak eğitimde fırsat eşitliği ilkesi ve hak temelli eğitim yaklaşımından hareketle fakültemiz bünyesinde bulunan engelli öğrencilerimize kendi akranları ile eşit şartlarda ve ortamlarda eğitim öğretim etkinliklerine katılma fırsatı sunmaktadır. Bu kapsamda fakültemiz iç ve dış mekanlarında engelli öğrencilerimiz için Evrensel Tasarım ilkelerini dikkate alarak çeşitli düzenlemeler yapılmıştır. Yapılan düzenlemelerle engelli öğrencilerimizin, bağımsız bir şekilde kendi başlarına dersliklerine ve ortak kullanım alanlarına erişebilmelerini sağlamak amaçlanmıştır. Fiziksel ortam düzenlemeleri kapsamında bina girişlerinde bulunan engelli rampaları TSE standartlarına uygun hale getirilerek rampalara 10 derecelik bir eğim verilmiştir. Bina içlerinde hissedilebilir yüzeyler, merdiven başlarında siyah bant uygulaması, hissedilebilir kat planı ve duvara monte edilmiş bilgi içeren levhalar TSE standartlarına uygun hale getirilmiştir. Yönlendirme ve uyarı levhaları seçimi yapılırken görme engelli öğrencilerimizin de kullanabileceği şekil zemin zıtlığı olacak şekilde yapılmıştır. Fakültemizdeki tüm derslik, laboratuvar, konferans salonları ve akademik personel odalarının isimlikleri TSE standartlarına uygun bir yüksekliğe alınmıştır. Yine aynı isimliklerin üzerine Braille (kabartma yazı) ile derslik isimleri ve akademik personel isimleri yazılmıştır. Fakültemiz bünyesinde bulunan tüm dersliklerde kapı girişinde bulunan öğrenci masası tamamen boşaltılmış ve masa yalnızca engelli öğrencilerimizin kullanıma

sunulmuştur. Bunun yanı sıra fakülte kantini girişinde engelli asansörü mevcuttur ve engelli öğrencilerimizin kullanımına sunulmuştur. Fakültemizde verilen tüm derslerin engelli öğrencinin isteği doğrultusunda ses kayıt cihazıyla kaydedilmesine imkân tanınmaktadır. Engelli öğrencilerimize ses kayıt cihazları yine fakültemiz tarafından temin edilmektedir. Engelli öğrencilerimizin talepleri halinde ders notlarının ve ders sunumlarının her dersten en az 48 saat önce normal çıktı, Braille baskılı ya da elektronik formatta sağlamaktadır. Bununla birlikte işitme engelli öğrencilerimiz için kullanılan ve ülkemizde sınırlı sayıda üniversitede bulunan ‘‘Taşınabilir İndüksiyon Cihazı’’ da fakültemizde mevcuttur. Ayrıca Fakültemizde eğitim öğretime devam eden öğrencilerin ihtiyaçlarına uygun ders materyallerinin basımı yine fakülte bünyesinde bulunan özel eğitim atölyesinde gerçekleştirilmektedir. Bu atölyede materyaller özel eğitim alanında görev yapan öğretim elemanları tarafından yapılmaktadır.

Birim, YÖK tarafından her yıl verilen eğitimde erişilebilirlik, mekanda erişilebilirlik ve sosyal etkinliklerde erişilebilirlik bayraklarına sahiptir. Ayrıca birimde yer alan Fen Bilgisi Öğretmenliği, Müzik Öğretmenliği ve Türkçe Öğretmenliği görme engelliler; Sosyal Bilgiler Öğretmenliği bedensel engelliler engel grubunda program nişanına sahiptir.

• *Birim, öğrencilere sunulan öğrenme kaynaklarını (kütüphane hizmetleri ve iletişim altyapısı gibi), özel öğrenim, ders ve diğer konularda ihtiyaç duyulabilecek rehberlik/danışmanlık gibi destekleri planlı faaliyetlerle sağlamakta mıdır?*

Fakültemizde her yıl yeni kayıt yaptıran öğrencilerimize yönelik olarak üniversiteyi, fakülteyi, eğitim programını, programın öğretim ve öğrenim felsefesini, öğrenci toplulukları ve meslek örgütü ile iletişimi içeren bir uyum programı düzenlenmektedir.

• *Öğrenme kaynaklarına erişimde rekabet odaklı (diğer birimlerle) yaklaşım benimsenmekte midir?*

Öğrenciler, üniversitemizin kütüphane ve bilgisayar laboratuvarında bulunan bilgisayarlardan hem katalog elektronik kitap ve dergi sorgulaması hem de veri tabanlarından makale araştırması yapabilmektedir.

• *Öğrenci gelişimine yönelik sosyal, kültürel, sportif faaliyetler ne ölçüde desteklenmektedir?*

Fakültemizde öğrenciler, öğretim üyeleri ile veya gruplar halinde sosyal sorumluluk projeleri gerçekleştirmektedir. Aksaray Üniversitesi Sağlık Kültür ve Spor (SKS) Daire Başkanlığının da katkıları öğrenci toplulukları tarafından da sosyal ve kültürel gezilere katılmaktadır. Tiyatro, halk oyunları müzik ve spor gibi pek çok faaliyet gerçekleştirilmektedir. Ayrıca, öğrencilerimize çalışma alanında yer alan değişik kuruluşlara eğitim-öğretim gezileri düzenlenmektedir.

• *Öğrencilerin kullanımına yönelik tesis ve altyapılar (yemekhane, yurt, teknoloji donanımlı çalışma alanları vs.) mevcut mudur?*

Fakültemiz öğrencileri Aksaray Üniversitesi Sağlık Kültür ve Spor (SKS) Daire Başkanlığına bağlı öğrenci yemekhanesinden ve Kütüphane ve Dokümantasyon Daire Başkanlığına bağlı Kütüphane hizmetlerinden faydalanmaktadır. Ayrıca öğrencilerin barınma ihtiyaçlarını karşılayacak toplam 8 bin 135 yatak kapasiteli KYK yurtları bulunmaktadır. Fakültemiz bazında öğrencilerin kullanımına yönelik tesis ve alt yapılar incelendiğinde; A, B ve C bloklarında; akıllı tahta, yazı tahtası, projeksiyon cihazı ve perdesi bulunan, toplam 30 sabit, 10 hareketli derslik bulunmaktadır. Fakültemiz B Blok 3. Katta Rehberlik ve Psikolojik

Danışmanlık Anabilim Dalı son sınıf öğrencilerimizin Bireyle Psikolojik Danışma Uygulaması 1 ve 2 dersleri kapsamında kullanımlarına açık 1'i aynalı oda olmak üzere toplam 3 adet bireyle psikolojik danışma odası bulunmaktadır. Fakültemiz B blok-1. Katında Rehberlik ve Psikolojik Danışmanlık Anabilim Dalı öğrencilerinin Grupla Psikolojik Danışma derslerinin yürütülebilmesi amacıyla hazırlanmış bir adet grupla psikolojik danışma salonumuz bulunmaktadır. Fakültemiz B Blok'ta bir adet drama salonumuz bulunmaktadır. Fakültemiz B Blokte bilgisayar salonu da öğrencilerin kullanımına açıktır. Son olarak özel eğitim atölyesinde engelli öğrencilere özel eğitim bölümü öğretim elemanları tarafından bilgilendirme çalışmaları da sürdürülmekte olup, atölye öğrencilerin kullanımına açıktır.

• *Birim, sunulan hizmet ve desteklerin kalitesi ve etkinliğini nasıl güvence altına almaktadır?*

Fakültemizde her yılsonunda yapılan eğitimi ve fakülteyi değerlendirme anketi sonucunda elde edilen veriler doğrultusunda kendini geliştirmeyi amaçlamaktadır.

• *Öğrenci gelişimine yönelik sosyal, kültürel, sportif faaliyetler desteklenmekte midir?*

Fakültemizde “Aksaray Üniversitesi Öğrenci Toplulukları Yönergesi” doğrultusunda yeniden yapılanmış olan öğrenci topluluklarımız aktivitelerini sürdürmektedir. Öğrencilerin gerçekleştirdikleri tiyatro, halk oyunları, müzik ve spor gibi faaliyetlerine öğretim elemanlarımız da katılarak öğrencileri desteklemekte ve öğrencilerle ilişkilerini güçlendirmektedirler.

• *Yıllık bütçenin öğrenim kaynakları ve öğrencilere sunulan destekler açısından % dağılımı tanımlı mıdır ve tanımına uygun gerçekleştirilmekte midir?*

Öğrencilerimizin sosyal ve maddi açıdan desteklenmesi amacıyla fakültemizde “Burs Değerlendirme Komisyonu” bulunmakta olup kurum ve özel kişilerin verdiği burs ve desteklerden hangi öğrencilerin yararlanması gerektiği komisyon tarafından belirlenmektedir. Öğrencilerimize yemek, sosyal ve sportif olanaklar, öğrenci kulüpleri konularındaki hizmetleri üniversitemiz Sağlık Kültür ve Spor Daire Başkanlığınca, kütüphane hizmetleri konusunda Kütüphane ve Dokümantasyon Daire Başkanlığınca, engelli öğrencilere ise üniversitemiz Engelli Koordinatörlüğünce hizmet verilmektedir.

• *Birimde engelsiz üniversite koşulları oluşturulmuş mudur?*

Aksaray Üniversitesi Eğitim Fakültesi olarak eğitimde fırsat eşitliği ilkesi ve hak temelli eğitim yaklaşımından hareketle fakültemiz bünyesinde bulunan engelli öğrencilerimize kendi akranları ile eşit şartlarda ve ortamlarda eğitim öğretim etkinliklerine katılma fırsatı sunmaktayız. Bu kapsamda fakültemiz iç ve dış mekânlarında, engelli öğrencilerimiz için Evrensel Tasarım ilkelerini dikkate alarak çeşitli düzenlemeler yapılmıştır. Yapılan düzenlemelerle engelli öğrencilerimizin, bağımsız bir şekilde dersliklerine ve ortak kullanım alanlarına erişebilmelerini sağlamak amaçlanmıştır. Fiziksel ortam düzenlemeleri kapsamında bina girişlerinde bulunan engelli rampaları TSE standartlarına uygun hale getirilerek rampalara 10 derecelik bir eğim verilmiştir. Bina içlerinde hissedilebilir yüzeyler, merdiven başlarında siyah bant uygulaması, hissedilebilir kat planı ve duvara monte edilmiş bilgi içeren levhalar

TSE standartlarına uygun hale getirilmiştir. Yönlendirme ve uyarı levhaları seçimi yapılırken görme engelli öğrencilerimizin de kullanabileceği şekil zemin zıtlığı olacak şekilde yapılmıştır. Fakültemizdeki tüm derslik, laboratuvar, konferans salonları ve akademik personel odalarının isimlikleri TSE standartlarına uygun bir yüksekliğe alınmıştır. Yine aynı isimliklerin üzerine Braille (kabartma yazı) ile derslik isimleri ve akademik personel isimleri yazılmıştır. Fakültemiz bünyesinde bulunan tüm dersliklerde kapı girişinde bulunan öğrenci masası tamamen boşaltılmış ve masa yalnızca engelli öğrencilerimizin kullanıma sunulmuştur. Bunun yanı sıra fakülte kantini girişinde engelli asansörü mevcuttur ve engelli öğrencilerimizin kullanımına sunulmuştur. Fakültemizde verilen tüm derslerin engelli öğrencinin isteği doğrultusunda ses kayıt cihazıyla kaydedilmesine imkân tanınmaktadır. Engelli öğrencilerimize ses kayıt cihazları yine fakültemiz tarafından temin edilmektedir. Engelli öğrencilerimizin talepleri halinde ders notlarının ve ders sunumlarının her dersten en az 48 saat önce büyük puntolu çıktı, Braille baskılı ya da elektronik formatta sağlamaktadır. Bununla birlikte işitme engelli öğrencilerimiz için kullanılan ve ülkemizde sınırlı sayıda üniversitede bulunan ‘‘Taşınabilir İndüksiyon Cihazı’’ da fakültemizde mevcuttur.

Engelli öğrencilerimiz için fakültemiz bünyesinde yapmış olduğumuz fiziksel ve eğitimsel düzenlemeler YÖK tarafından ödüle layık görülmüştür. Fakültemiz fiziksel erişilebilirlik için turuncu, sosyo-kültürel faaliyetlerde erişilebilirlik için mavi, eğitim erişilebilirliği için yeşil bayraklara sahiptir. Ayrıca birimde yer alan Fen Bilgisi Öğretmenliği, Müzik Öğretmenliği ve Türkçe Öğretmenliği görme engelliler; Sosyal Bilgiler Öğretmenliği bedensel engelliler engel grubunda program nişanına sahiptir.

## Ç. ARAŞTIRMA VE GELİŞTİRME

### 1) Araştırma Stratejisi ve Hedefleri:

Fakültemiz hem eğitim hem de araştırma geliştirme konusunda stratejilerini belirlemiş, GZFT (Güçlü-Zayıf Yönler, Fırsatlar-Tehditler) analizi yapılmış ve durum tespiti yapılarak hedefler belirlenmiştir.

• *Birimin araştırma faaliyetlerinin diğer akademik faaliyetler (eğitim, öğretim, topluma hizmet) arasındaki yeri nasıl tanımlanmıştır?*

Eğitim-öğretim süreçleri yıllık olarak takip edilmekte ve bölümler yıl bazında birimlerine dair faaliyet raporları hazırlamaktadır. Bu raporların içerisinde öğretim elemanlarının ya da öğrencilerin; ulusal/uluslararası kitap sayıları, ulusal/uluslararası makaleleri ve indeks bilgileri, ulusal/uluslararası bildiri sayıları, atıf sayıları, düzenlenen kültürel etkinlikler gibi verilere dayalı bilgiler yer almaktadır. Bu veriler analiz edilerek öğretim elemanlarının veya bölümlerin performansları izlenmekte ve değerlendirilmektedir. Ayrıca fakültemizde yürütülen akademik yayınlar ve araştırma-geliştirme etkinlikleri YÖKSİS verileri ile eş-zamanlı olarak güncellenebilen Akademik Performans Değerlendirme ve İzleme Platformu (AKAPEDİA) ile kaydedilip sunulmaktadır. Ayrıca ‘‘Topluma Hizmet Uygulamaları’’ dersi kapsamında öğretim



üyelerinin önderliğinde öğrencilerimiz bir dizi kültürel, sosyal etkinlik ya da faaliyet gerçekleştirmekte ve bu faaliyetler rapor edilerek fakülte dekanlığına bildirilmektedir.

- *Birimin araştırma hedefleri tanımlanmış ve bu hedefler düzenli aralıklarla gözden geçirilmekte midir?*

Fakültemizin araştırma hedef ve amaçları belirlenmiş olup her yıl faaliyet raporları düzenlenerek gözden geçirilmektedir.

- *Birim, yerel/bölgesel/ulusal kalkınma hedefleriyle kendi araştırma stratejileri arasında bir bağ kurmakta mıdır?*

Fakültemiz öğretim elemanları tarafından disiplinler arası araştırma faaliyetleri kapsamında çalışmalar yürütülmektedir.

## **2) Araştırma Kaynakları:**

- *Birimin, araştırma ve geliştirme faaliyetleri için fiziki ve teknik altyapı ve mali kaynak oluşturulmasına ve uygun şekilde kullanımına yönelik politikası bulunmakta mıdır?*

Fakültemize öğretim elemanlarına akademik faaliyetleri için sağlanan söz konusu maddi destek sınırlıdır. Üniversitemiz genelinde proje türleri (TÜBİTAK, BAP, Avrupa Birliği Projeleri gibi) hakkında bilgilendirmeler yapılmakta ve fakültemiz öğretim elemanlarının projelerinde bu fonlardan yararlanmaları için teşvik edilmektedir. Üniversitemizin sunduğu BAP projeleri ile belirli düzeyde destekler sunulmakta olup; araştırma-geliştirme faaliyetlerinin yürütülmesi, izlenmesi ve sonuçlandırılması, destek limitleri ile gelir ve ödeneklerin kullanımı Üniversitemiz “BAP Koordinasyon Birimi” tarafından yerine getirilip takip edilmektedir. BAP Koordinasyon Birimi yıl sonunda desteklenen, kapsama alınan, devam eden ve tamamlanan projeler hakkındaki özet bilgileri üniversitemizin internet sayfasından kamuoyuna duyurmaktadır.

- *Birim, araştırmacıların iç ve dış paydaşlarla iş birliğini nasıl sağlamaktadır?*

Her yıl danışma kurulu ile yapılan toplantılarla ve bireysel olarak yapılan etkinliklerde iç ve dış paydaşlarla iş birliği sağlanmaktadır. Fakültemizde Özel Eğitim Bölümü Görme Engelliler Eğitimi Anabilim Dalı tarafından Aksaray Rehberlik ve Araştırma Merkezi Özel Eğitim Hizmetleri Bölümünde görev yapan personele “Görme Engelli Bireylerin Yönelim ve Bağımsız Hareket Becerilerinin Değerlendirilmesi” adlı eğitim gerçekleştirilmiştir. Eğitim Fakültesinde binasında 12.12.2023 ve 19.12.2023 tarihlerinde verilen eğitimlerde, yönelim becerileri kapsamında; işaret ve ipuçları, rota takibi, bağımsız hareket becerileri kapsamında; baston teknikleri, korunma teknikleri, elle duvar takibi gibi pek çok becerinin değerlendirme süreci ile ilgili bilgiler verilmiştir. Ayrıca fakültemiz dekanı ve dekan yardımcısı Aksaray İl Millî Eğitim Müdürlüğüne, en önemli dış paydaşımız olan İl Millî Eğitim Müdürlüğü ile iş birliğinin önemini vurguladıkları ziyarette bulunmuşlardır. Eğitim öğretim süreci içerisinde

hem olağan gelişim gösteren öğrenciler hem de özel gereksinimi olan öğrencilerin eğitimi ile ilgili fikir alışverişinin yapıldığı ziyarette iş birliğinin artması üzerinde durulmuştur.

Ülkemizde yaşanan 06 Şubat 2023 tarihinde merkez üssü Kahramanmaraş'ın Pazarcık ve Elbistan ilçeleri olan ve 11 ilde yıkıma neden olan depremin ardından ilimize gelen depremde çocuklarımız için Aksaray İli Gençlik ve Spor Müdürlüğü ve Fakültemiz işbirliğinde Aksaray KYK Kız Öğrenci Yurdunda açılan “Oyun Temelli Etkinlik Odası” açılmıştır. Fakültemizin farklı bölümlerinde görev yapan gönüllü akademisyenler, deprem bölgesinden şehre gelen 2-6 yaş aralığındaki çocukların eğitimlerine destek olmak ve yaşadıkları travmayı atlatabilmelerine katkı sunmak amacıyla Aksaray Kız Yurdunda kurulan “Etkinlik Temelli Oyun Alanında” 20 Şubat 2023-10 Haziran 2023 tarihleri arasında toplam 50 çocuğumuza destek vermişlerdir. Etkinlik Temelli Oyun Alanının kurulması ile başlayan süreçte gönüllü akademisyenlerimiz:

- Oyun alanı kurma çalışmaları esnasında deprem travmasını yaşayan çocuklara nasıl davranmaları gerektiği konusunda ASÜ'lü uzman psikologlardan eğitim aldılar.
- Okul öncesi alan uzmanlarından etkinlik ve materyal hazırlığı konusunda destek aldılar.
- Oyun Temelli Etkinlik Odasının açılacağı alanın belirlenmesinde sonra oda için gerekli malzemeleri hazırlayarak odanın kurulması ve düzenlenmesini yaptılar.
- Alınan eğitimler ve desteklerin hemen ardından her gün açık olan oyun alanında belirli saatler aralığında çocuklarla bir araya geldiler.
- Çocukların travmalarını gözleyerek alan uzmanlarına yönlendirme konusunda hizmet verdiler.
- Özel gereksinimi olan ya da risk grubunda olduğu düşünülen çocuklara ve ailelerine bireysel destekler sundular.

Fakültemizde görev yapan öğretim elemanlarımız; talep edilmesi halinde MEB, ÖSYM gibi farklı kurumlarda görevler almaktadırlar.

• *Değerlendirme yılı içinde tamamlanan ya da devam eden araştırma faaliyetlerinin sonuçlarını (çıktılarını) veya kısa vadede beklenen sonuçları nasıl izlenmekte ve değerlendirilmektedir?*

Birimimizde biten ve devam eden araştırma faaliyetleri her yıl faaliyet raporları ile takip edilmektedir.

• *Birimin araştırma çalışmaları için üniversite dışı fonlamaların miktarını arttırmaya yönelik rekabetçi stratejileri bulunmakta mıdır? Bu fonları kullanmaları için araştırmacıları teşvik etmek üzere nasıl faaliyetler gerçekleştirilmektedir*

Fakültemizin araştırma çalışmaları için üniversite dışı fonlamalar kullanılmaktadır. 2019-2023 yılları arasında Sabancı Vakfı Hibe Programı, KOP, TUBİTAK, AB Proje fonları kullanılmıştır.

• *Alınmış veya elde edilmiş mevcut dış destek (proje desteği, bağış, sponsorluk vb.) birimin stratejik hedefleri ile uyumlu, yeterli ve sürdürülebilir midir?*

Alınmış veya elde edilmiş mevcut dış destek (proje desteği, bağış, sponsorluk vb.) birimin stratejik hedefleri ile uyumludur. 2019-2023 yılları arasında Sabancı Hibe Programı kapsamında 1, TUBİTAK kapsamında 41 ve KOP desteğinde 2 proje gerçekleştirilmiş olup strateji hedefi ile uyumludur.

### 3) Araştırma Kadrosu:

- *Birim, işe alınan/atanan araştırma personelinin gerekli yetkinliğe sahip olmasını nasıl güvence altına almaktadır?*

İlgili mevzuat çerçevesinde hareket edilerek güvence altına alınmaktadır.

- *Araştırma kadrosunun yetkinliği nasıl ölçülmekte ve değerlendirilmektedir?*

Fakültemiz araştırma kadrosu yetkinliği, yıllık faaliyet raporlarının Anabilim Dalı Başkanı ve Dekanlık tarafından Rektörlüğümüzün ilan ettiği akademik aşama için gerekli kriterlere göre değerlendirilmektedir.

- *Araştırma kadrosunun yetkinliğinin geliştirilmesi ve iyileştirmesi için hangi olanaklar bulunmaktadır? (BAP Destekleri, kongre, proje vb.)*

Fakültemiz bütçe olanakları göz önünde bulundurularak ve “Yurt içi ve Yurt dışı Görevlendirme Yönergesi” doğrultusunda öğretim elemanlarının bildirili yurt içi ve yurt dışı katılımları desteklenmektedir.

- *Araştırma kadrosu; araştırma, teknoloji geliştirme veya sanat faaliyetleri araştırma performansı nasıl teşvik edilmektedir?*

Yukarıda belirtildiği gibi araştırmacıların kongrelerde araştırmalarını sunmaları amacıyla bildirili yurt içi ve yurt dışı katılımları bütçe olanakları göz önünde bulundurularak desteklenmektedir, ayrıca “Akademik Teşvik Yönetmeliği”ne göre yıl içerisindeki yapılan akademik çalışmalar doğrultusunda oluşturulan puanların araştırmacılara maddi bir getiri sağlanmaktadır.

### 4) Araştırma Performansının İzlenmesi ve İyileştirilmesi:

- *Birimin mevcut araştırma faaliyetleri belirlenen hedefleriyle uyumlu mudur?*

Birimin mevcut araştırma faaliyetleri belirlenen hedefleriyle uyumludur. Fakültemiz bölümlerinin araştırma geliştirme altyapısı uluslararası düzeyde araştırmalar, projeler ve yayınlar yapabilecek seviyededir. Ayrıca, fakültemizde yürütülmekte olan lisansüstü programlar da araştırma faaliyetleri açısından önemli ve yönlendirici etkiye sahiptir. Lisansüstü programlar kapsamında gerçekleştirilen bu araştırmalar bilimsel toplantılarda sunulmakta ve bilimsel dergilere makale olarak da gönderilmektedir. Bu bağlamda fakültemizin araştırma faaliyetlerini teşvik etmek için lisansüstü (yüksek lisans ve doktora) programlarının ve öğrencilerinin sayısını artırarak araştırmacı insan gücünü yetiştirmeye katkıda bulunmak gibi stratejilerin uygulanması hedeflenmektedir.

- *Birimin araştırma ve geliştirme faaliyetlerinin etkinlik düzeyi/performansı verilere dayalı ve periyodik olarak nasıl ölçülmekte ve değerlendirilmektedir?*

Her yıl hazırlanan faaliyet raporlarında, toplam yurt içi-yurt dışı, kitap, kitap bölümü, bilimsel yayın sayıları yer almaktadır. Eğitim-öğretim süreçleri yıllık olarak takip edilmekte ve bölümler yıl bazında birimlerine dair faaliyet raporları hazırlanmaktadır. Bu raporların içerisinde öğretim elemanlarının; ulusal/uluslararası kitap sayıları, ulusal/uluslararası makaleleri ve indeks bilgileri, ulusal/uluslararası bildiri sayıları, atıf sayıları gibi verilere dayalı bilgiler yer almaktadır.

• *Araştırma faaliyetlerine yönelik olarak yapılan değerlendirmelerin sonuçları yayımlanmakta mıdır?*

Her yıl, bir önceki yıla ait idare faaliyet raporuyla yayınlanmaktadır. Ayrıca akademik teşvik başvuru sonuçları üniversitemiz web sayfasında yayınlanmaktadır. Bunun yanında fakültemizde yürütülen akademik yayınlar ve araştırma-geliştirme etkinlikleri YÖKSİS verileri ile eş-zamanlı olarak güncellenebilen Akademik Performans Değerlendirme ve İzleme Platformu (AKAPEDİA) ile kaydedilip sunulmaktadır.

• *Birim, üniversitenin araştırma üniversitesi statüsünün korunmasına nasıl katkılar sağlamaktadır?*

Fakültemiz düzenli olarak araştırmalarını yayınlamakta ve projelere devam etmektedir. Üniversitemiz genelinde proje türleri (TÜBİTAK, BAP, Avrupa Birliği Projeleri gibi) hakkında bilgilendirmeler yapılmakta ve fakültemiz öğretim elemanlarının projelerinde bu fonlardan yararlanmaları için teşvik edilmektedir. Üniversitemizin sunduğu BAP projeleri ile belirli düzeyde destekler sunulmakta olup; araştırma-geliştirme faaliyetlerinin yürütülmesi, izlenmesi ve sonuçlandırılması, destek limitleri ile gelir ve ödeneklerin kullanımı Üniversitemiz “BAP Koordinasyon Birimi” tarafından yerine getirilip takip edilmektedir. BAP Koordinasyon Birimi yıl sonunda desteklenen, kapsama alınan, devam eden ve tamamlanan projeler hakkındaki özet bilgileri üniversitemizin internet sayfasından kamuoyuna duyurmaktadır.

• *Yakın çevresinden başlayarak, yerel, bölgesel, ulusal ve küresel kalkınmayı geliştirecek birim düzeyinde katkıları tanımlanmış mıdır?*

Yakın çevresinden başlayarak yerel, bölgesel, ulusal ve küresel kalkınmayı geliştirecek birim düzeyinde katkıları tanımlanmıştır. Üniversitemizin “Evrensel Düşünen ve Yereli Gözetin” ilkesine ve kalite politikamıza uygun hareket edilmektedir.

• *Birim, araştırma performansının birimin hedeflerine ulaşmasındaki yeterliliğini düzenli olarak nasıl gözden geçirmekte ve iyileştirilmesini nasıl sağlamaktadır?*

İç Kontrol ve Kalite Belgesi alımı süreçlerinde hedefler belirlenmiş olup, bu hedeflere ulaşılması için Fakültemiz akademisyenleri bilgilendirilmiştir. Ayrıca Birimimiz Kalite Komisyonu tarafından bu sene hazırlanan öz değerlendirme raporları esas alınarak bundan sonraki senelerde iç değerlendirme yapılacaktır.

## D. YÖNETİM SİSTEMİ

Birimin yönetim/organizasyonel süreçleri ve faaliyetlerinin neler olduğunun anlatılması ve buna ilişkin değerlendirmenin yapılması beklenmektedir.

### 1) Yönetim ve İdari Birimlerin Yapısı:

• *Birimin, eğitim-öğretim ve araştırma süreçlerinin yönetimi dâhil olmak üzere yönetim ve idari yapısı nasıl tanımlanmıştır? (Birimde, gerekli durumlarda Üniversitelerde Akademik Teşkilat Yönetmeliği kapsamının gerekliliklerine ilave olarak farklı bir yönetim yaklaşımı geliştirilmiş olması.)*

Fakültemiz, üniversitelerde “Akademik Teşkilat Yönetmeliği” kapsamı gereğince Dekan, Dekan Yardımcıları, Bölüm Başkanları, Anabilim Dalı Başkanlarından oluşan idari yapılanma yönetim modelini esas almaktadır. Bu modelde, üniversitemizin benimsediği yenilikçi, çağdaş, şeffaf, hesap verebilir ve sosyal yaşama duyarlı bir anlayış benimsenmektedir.

Fakültede görev, yetki ve sorumluluklar 2547 sayılı Yüksek Öğretim Kanunu esas alınarak tanımlanmıştır. Fakülte Dekan, iki Dekan Yardımcısı ve Fakülte Sekreteri ile Fakülte Kurulu, Fakülte Yönetim Kurulundan oluşan bir yönetim yapısına sahiptir. İdari ve akademik faaliyetlerle ilgili büro işleri ilgili Dekan Yardımcısı ve Fakülte Sekreteri tarafından koordine edilmektedir. Örgütlenme bünyesinde kurullar, bölümler, anabilim dalları, fakülte kurullarının görevleri ve sorumlulukları, dekan yardımcılarının sorumlulukları, bölüm ve anabilim dalı başkanlarının görevleri ve sorumlulukları tanımlanmıştır. Oluşturulan komisyonlar yönetime destek olmakta ve anabilim dalları dengeli bir biçimde temsil edilmektedir. Fakülte bu örgütlenme şekliyle misyonunu, amaç ve hedeflerini gerçekleştirebilecek durumdadır.

• *İç kontrol standartlarına uyum eylem planı uygulanmakta mıdır?*

Aksaray Üniversitesi Strateji Geliştirme Daire Başkanlığı tarafından oluşturulan ve birimimize gönderilen “Aksaray Üniversitesi İç kontrol Uyum Eylem Planı” kapsamında belirlenen plan dâhilinde hareket edilmektedir. Bu planda yer verilen parametreler değerlendirilerek durum değerlendirilmesi yapılmaktadır.

• *İç kontrol standartlarında da sorgulanan, idari ve destek birimlerinde görev alan personelin eğitim ve liyakatlerinin üstlendikleri görevlerle uyumunu sağlamak üzere tanımlı süreçler kullanılmakta mıdır?*

Fakültemiz İç Kontrol ve Kalite Sistemi kapsamında birim organizasyon şemaları oluşturulmuş, tüm idari görevlerin yönetim yapısındaki tanımları yapılmıştır. Yapılan tanımlar ise web sayfasında ilan edilmiştir.

## 2) Kaynakların Yönetimi:

- *İnsan kaynaklarının yönetimi nasıl ve ne kadar etkin olarak gerçekleştirilmektedir?*

Fakültemizde 2024 yılı itibariyle toplam 116 akademik personel, 13 idari personel görev yapmaktadır. Personel istihdamı, üst görevlere atanma ve özlük hakları gibi hususlar ile ilgili olarak yasal düzenlemeler doğrultusunda hareket edilmektedir. Fakültemizde belirli dönemlerde yönetimle akademik ve idari personel bir araya gelerek etkin bir iletişim sağlanmakta ve olası problemlerin çözümü için karşılıklı fikir alışverişinde bulunulmaktadır.

- *İdari ve destek hizmetleri sunan birimlerinde görev alan personelin eğitim ve liyakatlerinin üstlendikleri görevlerle uyumunu sağlamak üzere nasıl bir sistem kullanılmaktadır?*

Rektörlük tarafından atanan personellerin fakültemiz içerisindeki birimlere yetkinlikleri doğrultusunda görevlendirilmeleri yapılmaktadır. Gerekli görüldüğü takdirde personele hizmet içi eğitim verilmektedir.

- *Mali kaynakların yönetimi nasıl ve ne kadar etkin olarak gerçekleştirilmektedir?*

Fakülte bütçesi, talep ve ihtiyaç durumuna göre yapılan analizler değerlendirilerek ve öncelikli harcama alanları saptanarak yıllık planlama doğrultusunda kullanılmaktadır. Muhasebeleştirilme ve raporlanma aşamasında; Bütçe Yönetim Enformasyon Sistemi (e-bütçe), Elektronik Kamu Alımları Platformu (EKAP), Kamu Harcama ve Muhasebe Bilişim Sistemi (KBS) ve Bütünleşik Mali Yönetim Sistemi (MYS) kullanılmaktadır. Fakültemizde; bütçe uygulama sonuçları, temel mali tablolara ilişkin açıklamalar, mali denetim sonuçları vb. verileri içeren Birim Faaliyet Raporu Rektörlük Strateji ve Geliştirme Daire Başkanlığına yıllık olarak sunulmaktadır.

- *Taşınır ve taşınmaz kaynakların yönetimi nasıl ve ne kadar etkin olarak gerçekleştirilmektedir?*

Tüm taşınır ve taşınmaz kaynaklar kayıt altına alınmaktadır. Bilgiler Üniversitemiz tarafından da kullanılan Maliye Bakanlığı tarafından kullanıma açılan KBS'ye aktarılmaktadır.

## 3) Bilgi Yönetim Sistemi:

- *Birim her türlü faaliyeti ve süreçlerine ilişkin verileri toplamak, analiz etmek ve raporlamak üzere nasıl bir bilgi yönetim sistemi kullanılmaktadır?*

Fakültemizde, üniversitemiz genelinde kâğıt ve fiziksel taşıma ihtiyacını ortadan kaldıran bilgi yönetimi amacıyla hayata geçirilen **Elektronik Belge Yönetimi ve Arşiv Sistemi (EBYS)** aktif bir şekilde kullanılmaktadır. Bu sistemde kurum içi yazışmalar takip edilmektedir. Bu sistem aracılığıyla, aynı zamanda dolaşımda olan tüm belgelerin belirli klasörlerde tutulması ve geri çağırılması mümkün olabilmektedir. Fakültemizde, üniversitemiz tarafından eğitim öğretim alanında geliştirilmiş olan **Öğrenci Bilgi Sistemi (OBS)**

kullanılmaktadır. Bu sistem, öğrencilerin kayıt aşamasından başlamak üzere öğrencilik süresi boyunca gerekli bilgileri MERNIS, YÖKSİS, ÖSYM ve sistem ara yüzlerinden alabilmektedir. Öğrencilerle sürekli etkileşim halinde olan sistem gerek mobil uygulama ile gerekse sistem ara yüzleri üzerinden ihtiyaçları karşılamakta olup öğrencilerin sorunlarını sistemde bulunan yardım masası üzerinden alabilmektedir. Öğrenci değerlendirmelerine ilişkin veriler yine sistem üzerinden yayınlanan ve öğrencilerin katılımıyla gerçekleşen anketler üzerinden yapılarak toplanmaktadır.

Fakültemizde bilgi sirkülasyonu EBYS ve e-posta vasıtasıyla yürütülmektedir. Bu yolla ilgili kişinin /kişilerin bilgilendirilmesi ivedilikle yapılabilmektedir. Fakültemizde öğrenciler, kütüphane ve bilgisayar laboratuvarında bulunan bilgisayarlardan hem katalog elektronik kitap ve dergi sorgulaması hem de veri tabanlarından makale araştırması yapabilmektedir. Ayrıca Personel Bilgi Sistemi Otomasyon Programı da kullanılmaya başlanmıştır.

• *Kalite güvencesi bilgi sistemi, birimin belirlediği anahtar performans göstergelerini nasıl izlemektedir?*

Fakülte hedeflerine ulaşılabilirliğini saptamak için performans göstergeleri belirlemiştir. Öğrencilerin fakülteye kayıt puanları, öğretim üyesi başına düşen yayın / atıf / kitap / kitap editörlüğü sayısı; bilimsel toplantılara katılım / oturum başkanlığı sayısı; tamamlanan araştırma projesi sayısı, alınan ödül burs sayıları vb. ile ilgili performans göstergeleri ölçülmektedir. Fakültemizde, belirlenen anahtar performans göstergeleri her yıl düzenli olarak hazırlanan faaliyet raporları gibi değerlendirme raporları ile değerlendirilmektedir. Öğrencilerimizin eğitim performanslarının değerlendirilmesi kapsamında staj yapılan kuruluşların öğrencinin performansını değerlendirmesi de staj komisyonu tarafından takip edilmekte ve böylelikle performans değerlendirilmesine dış paydaşların katkısı da sağlanmış olmaktadır.

• *Bilgi Yönetim Sistemi kalite süreçleri ile ilişkili ve sistemde insan kaynakları, eğitim-öğretim ve araştırma faaliyetlerinin entegrasyonu sağlanmış mıdır?*

Fakültemizde kalite süreçleri kapsamında hazırlanan iş akışlarımızı gerçekleştirmek için öğrenci bilgi sistemi, elektronik belge yönetim sistemi ve personel bilgi sistemi kullanılmaktadır.

• *Birimin iç ve dış değerlendirme sürecine yönelik bilgileri önceden planlanmış ve ilan edilmiş sıklıkta toplanmakta mıdır?*

Fakültemizde kalite süreçleri kapsamında hazırlanan iş akışlarımızı gerçekleştirmek için öğrenci bilgi sistemi, elektronik belge yönetim sistemi ve personel bilgi sistemi kullanılmaktadır.

#### 4) Birim Dışından Tedarik Edilen Hizmetlerin Kalitesi:

- *Birim dışından alınan idari ve/veya destek hizmetlerinin tedarik sürecine ilişkin kriterleri belirlenmiş midir?*

Fakültemiz, 4734 sayılı Kamu İhale Kanunu ve İhale Uygulama Yönetmelikleri, Sözleşmeler, Şartnameler, İş Birliği Protokolleri vb. ve EKAP (Elektronik Kamu Alımları Platformu) sistemi üzerinden gerçekleştirilen tedarik işlemi sürecine tabiidir.

- *Birim dışından alınan bu hizmetlerin uygunluğu, kalitesi ve sürekliliği nasıl güvence altına alınmaktadır?*

Birim dışından alınan hizmetlerin uygunluk, kalite ve sürekliliğinin sağlanmasında alınan hizmetin kalitesi ve uygunluğu hususunda birimimize gelen şikâyetler göz önünde bulundurulmaktadır.

#### 4) Kamuoyunu Bilgilendirme:

- *Birim, topluma karşı sorumluluğunun gereği olarak, eğitim-öğretim, araştırma-geliştirme faaliyetlerini de içerecek şekilde faaliyetlerinin tümüyle ilgili güncel verileri kamuoyuyla paylaşmakta mıdır?*

Özellikle öğrencilerimiz ve personelimiz ile iletişimi sağlamak amacıyla fakültemizde gerçekleşen ya da gerçekleşecek olan bilimsel ve sosyal etkinlikler, akademik yükselmeler, özel konular ve gündem konuları ile ilgili yazılar, sınav ve ders programları vb. veriler web sayfasında düzenli olarak yayınlanmaktadır.

- *Kamuoyuna sunulan bilgilerin güncelliği, doğruluğu ve güvenilirliği nasıl güvence altına alınmaktadır?*

Kamuoyuna sunulan bilgilerin güncelliği, doğruluğu ve güvenilirliği birim içerisindeki oluşturulan ilgili kurul ve komisyonlar vasıtasıyla sağlanmaktadır.

#### 5) Yönetimin Etkinliği ve Hesap Verebilirliği:

- *Birim, kalite güvencesi sistemini, mevcut yönetim ve idari sistemini, yöneticilerinin liderlik özelliklerini ve verimliliklerini ölçme ve izlemeye imkân tanıyacak şekilde tasarlamış mıdır?*

Yönetimin etkinliğini ölçmek için fakültemizde yılda en az iki kez Akademik Genel Kurul yapılmakta ve bu toplantılara fakültemizde görev yapan akademik ve idari personel katılmaktadır. Fakülte yönetimi son bir yıldaki eğitim, araştırma ve diğer konulardaki bilgileri öğretim elemanlarıyla paylaşmaktadır. Öğretim elemanlarının soruları fakülte yönetimi tarafından cevaplandırılmaktadır.

- *Yönetim ve idarenin birim çalışanlarına ve genel kamuoyuna hesap verebilirliğine yönelik ilan edilmiş politikası var mıdır?*

Fakültemizin ilan edilmiş kalite politikası mevcuttur.



## E. SONUÇ VE DEĞERLENDİRME

Fakültemizin misyon, vizyon, amaç ve hedefleri, performans göstergeleri belirlenmiş olarak iş ve işlemlerimiz Kalite Güvence Sistemine uygun yürütülmeye çalışılmaktadır. Katılımcı ve şeffaf bir yönetim sistemi uygulanmaya çalışılmaktadır. Birimimizin iç ve dış paydaşları tanımlanmıştır. Program yeterliliklerimiz Türkiye Yükseköğretim Yeterlilikler Çerçevesi ile uyumludur ve tüm paydaşlarımıza iletilmiştir. Beklenen yeterliliklere ulaşılp ulaşılmadığı yazılı, sözlü sınavlar, seminer ve ödevlerle değerlendirilmektedir.

Fakültemiz, Eğitim Bilimleri Bölümü Rehberlik ve Psikolojik Danışmanlık Anabilim Dalı EPDAD tarafından akreditasyon sürecine katılarak dış değerlendirme sürecinden geçerek beş yıllık (3+2) akreditasyona hak kazanmıştır. Ara değerlendirme için çalışmalar başlatılmış olup. Akreditasyon süreci devam etmektedir. Ayrıca Matematik ve Fen Bilimleri Eğitimi Bölümü, Türkçe ve Sosyal Bilimler Eğitimi Bölümü, Yabancı Diller Eğitimi Bölümü, Özel Eğitim Bölümü, Güzel Sanatlar Eğitimi Bölümü ve Temel Eğitim Bölümü olmak üzere 6 bölümümüz de akreditasyon süreçleri için gerekli hazırlıklar da bulunmaktadır. Gerekli bütçenin temini durumunda başvuruların yapılması planlanmaktadır.

Programlarımızda dönem başlarında tüm derslerin öğrenme yetkinlikleri Bologna sayfamızda program yetkilileri tarafından güncellenmektedir. Zorunlu ve seçmeli derslerimizin yönetimi anabilim dalları bazında her yıl uzmanlık alanları da göz önüne alınarak yapılmaktadır. Fakültemizin mezuniyet koşulları bellidir ve ilan edilmiştir. Öğrencilerin derse kaydolması, devamsızlık ve mazeret hakları “Aksaray Üniversitesi Ön Lisans ve Lisans Eğitim Öğretim ve Sınav Yönetmeliği” ile belirlenmiştir ve üniversitemiz web sayfasında yayımlanmaktadır.

Eğitim Fakültesine öğrenci alma koşulları ÖSYM tercih kılavuzunda belirlenmiş ve ilan edilmiştir. Birimizde akademik yükselme ve atanma kriterleri kurum vizyon ve misyonu ile uyumludur. Birimize dışardan ders vermek üzere öğretim elemanı görevlendirmeleri 2547 Sayılı Kanun’un 40/a maddesine göre yapılmaktadır. Öğretim elemanlarının mesleki deneyimlerini artırmak amacıyla gerek bilimsel çalışma yapmak gerek yapılan çalışmalarını sunmak amacıyla bilimsel toplantılara katılmaları için teşvik edilmektedir. Fakültemiz iç ve dış paydaşlarını bir araya getiren Danışma Kurulu toplantıları, Dekanlık öğrenci buluşmaları ve mezunlarla toplantılar düzenlemektedir. Fakültemiz idari ve akademik yapısında yer alanların görev ve sorumlulukları belirlenerek web sayfamızda yayınlanmıştır.

Fakültemiz; genç ve yeniliğe açık bir kadroya sahip olması, TÜBİTAK ve BAP gibi iç ve dış fonlayıcılarca desteklenen projeler, lisansüstü programların sahip olması, dersliklerde eğitim teknolojilerinin etkin olarak kullanılması, kurum içi ve kurumlar arası etkili iletişim ve iş birliği bulunması hususlarında güçlü yönlere sahiptir.

Fakültemiz bireysel farklılıkları dikkate alan ve engelli öğrenciler konusunda örnek çalışmalar yapan bir birimdir. Nitekim birimiz, engelli öğrencilerin eğitime, mekâna ve sosyo-kültürel faaliyetlere erişimlerinde YÖK tarafından verilen bayraklara sahip olmakla birlikte, 2022 Yılı Engelsiz Üniversite Ödüllerinde en çok program nişanına sahip üniversiteler içerisindeki iki fakülte den biri olmuştur.

Fakültemiz “2209-A-Üniversite Öğrencileri Araştırma Projeleri Destekleme Programı” “2022 Yılı 1’inci Döneminde 6, 2022 yılının 2’nci döneminde 4, 2023 Yılı 1’inci Döneminde 2 öğrenci projesi destek almıştır. Bu projelerin danışmanlığı ise birim öğretim elemanları tarafından desteklenmektedir. Ayrıca öğrencilerimizi proje hazırlamaya teşvik etmek ve bilgilerini artırmak amacıyla proje yazma dersleri de açılmıştır. Bu yönüyle birimimiz, araştıran, geliştiren ve uygulayan öğretmen adayları yetiştirmeyi hedeflemektedir.

Bu güçlü yönler rağmen fakültemiz; ulusal ve uluslararası bilimsel çalışmalara katılım için mali destek yetersizliği ve mevcut laboratuvar ve uygulama atölyelerinin güçlendirilememesi gibi konularda sınırlılıklara sahiptir.